

बार्षिक प्रगति प्रतिवेदन पुस्तिका

आ.व. २०८०/०८१

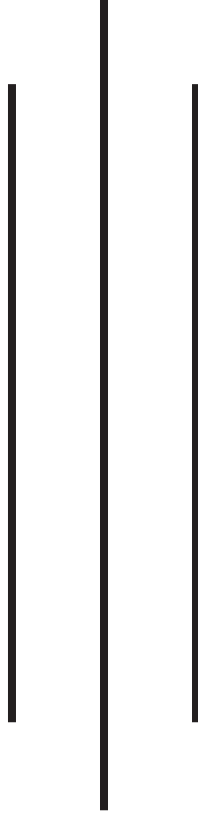


नेपाल सरकार
उद्योग, कृषि तथा सहकारी मन्त्रालय
कृषि विकास निर्देशनालय
बीउ बिजन प्रयोगशाला
कोशी प्रदेश, भुम्का, सुनसरी

फोन नं.: ०२५-५६२१२४, ५६२६४२, ५८५२०६३१३५ ई-मेल : seedlabp1jhumka@gmail.com

वार्षिक प्रगति प्रतिवेदन पुस्तिका

आ.व. २०८०/०८१



प्रदेश सरकार

उद्योग, कृषि तथा सहकारी मंत्रालय

कृषि विकास निर्देशनालय

बीउ बिजन प्रयोगशाला

झुम्का, सुनसरी

कोशी, प्रदेश



प्रदेश सरकार
उद्योग, कृषि तथा सहकारी मंत्रालय
कृषि विकास निर्देशनालय

सम्पर्क नं. ९८५२०६३१३५
E-Mail: seedlabp1jumka@gmail.com

बीउ बिजन प्रयोगशाला

झुम्का, सुनसरी
कोशी, प्रदेश

मिति २०८१/ /

प. सं. : २०८१/८२

च.नं.

विषय:- वार्षिक प्रगति पुस्तिका पठाईएको बारे।

श्री

.....

उपरोक्त सम्बन्धमा यस प्रयोगशालाको आ.व. २०८०/८१ मा संचालित कार्यक्रमहरूको वार्षिक कार्यक्रम पुस्तिका थान-१, यसै पत्रसाथ संलग्न राखी पठाईएको छ।

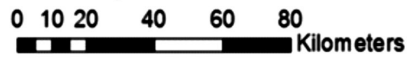
.....

बाली विकास अधिकृत
गोविन्द प्रसाद आचार्य



Legend

	High Hill
	Mid Hill
	Terai
	Agriculture Knowledge Centers
	AKC Contact Office
	Labs and Farm Centers



दुई शब्द

नेपाल कृषि प्रधान देश हो। यहाँको करिब दुई तिहाई जनसंख्या कृषि पेशामा संलग्न छन्। नेपाली अर्थतन्त्रको मेरुदण्डको रूपमा रहेको कृषि पेशालाई मर्यादित र सबल बनाउनु आजको आवश्यकता हो। नेपालीहरूको आर्थिक स्थिति सबल पार्न र बढ्दो खाद्यन्नको मागलाई पूर्ति तथाखाद्य सुरक्षाको सुनिश्चितता गर्न कृषि उत्पादन तथा उत्पादकत्व बढाउन अनिवार्य भईसकेको छ। यसको लागि मलखाद, विषादी, सिंचाई, मेशिनरी औजार र प्रविधिको प्रयोग साथै उन्नत जातका गुणस्तरिय बीउको प्रयोग बढाउनु अपरिहार्य छ। जसमध्ये गुणस्तरिय उन्नत बीउ बीजनको प्रयोगले मात्रै पनि कृषि उत्पादनमा १५ देखि २५ प्रतिशत सम्म बृद्धि ल्याउन सकिने तथ्य सामु रहेको छ। हाल अधिकांश कृषकहरूले प्रयोग गर्दै आईरहेका बीउ उन्नत जातका भएता पनि उत्पादनको सिलसिलामा विभिन्न कारणहरूबाट समिश्रण भई बीउको गुणस्तरमा हास हुन गई कम उत्पादन दिने अवस्थामा रहेका छन्। यस्ता बीउलाई गुणस्तरिय बीउले प्रतिस्थापन गर्न सके मात्र पनि समग्र कृषि उत्पादनमा उल्लेख्य बृद्धि गर्न सकिन्छ।



नेपाल WTO को एउटा सदस्य राष्ट्र भएको नाताले आन्तरिक र बाह्य बजारको लागी उच्च मूल्यका बीउ बालीको उत्पादन गर्न बीउको गुणस्तर नियन्त्रण पद्धतिलाई व्यवसायिक रूपमा अगाडी बढाउनु आजको आवश्यकता हो। गुणस्तरयुक्त बीउको उत्पादन, प्रसोधन, बिक्रि-बितरण तथा प्रयोगमा सम्बन्धित निकायहरूको समन्वयको आवश्यकता महसुस गरिएको छ। यसै सन्दर्भमा बीउ बिजन उत्पादन तथा बिक्रि-बितरणका लागी फार्म/केन्द्र, कृषि सामग्री कम्पनि लि. तथा निजि क्षेत्रको सहभागिता हुँदै आएकोमा उत्पादित बीउ बिजनको गुणस्तर नियन्त्रण गर्ने नियमनकारी संस्थाको रूपमा यो बीउ बिजन प्रयोगशाला, झुम्काको स्थापना भएको हो र यसले स्थापना कालदेखि नै उत्पादित बीउको गुणस्तर नियन्त्रण गर्ने क्रममा आफ्नो नियमनकारी तथा समन्वयकारी भूमिका निर्वाह गर्दै आएको छ। सो क्रममा आ.व. २०८०/८१ मा यस प्रयोगशालाले गुणस्तरयुक्त बीउ बिजन उत्पादन तथा गुणस्तर नियन्त्रण सम्बन्धमा संचालन गरेका कार्यक्रम र त्यसको उपलब्धिलाई यस पुस्तिकामा समावेश गरी कृषक, बीउ व्यवसायी, सहकारी संस्था र सरोकारवाला अन्य निकायहरूलाई जानकारी गराउने उद्देश्यले यो वार्षिक प्रगति प्रतिवेदन पुस्तिका २०८०/८१ प्रकाशन गरीएको हो।

यो पुस्तिका तयार गर्न सहयोग पुर्याउनु हुने यस बीउ बिजन प्रयोगशाला, झुम्काका सम्पूर्ण कर्मचारी वर्गमा आभार तथा धन्यवाद दिन चाहान्छु। अन्त्यमा यस पुस्तिकामा त्रुटी वा कमी कमजोरीहरूलाई सच्याउन र आगामी वर्षमा अझ उपयोगी बनाउनका लागी यहाँहरूको सल्लाह र सुझावको अपेक्षा गर्दछु।

गोविन्द प्रसाद आचार्य

नि. कार्यालय प्रमुख

बीउ बिजन प्रयोगशाला, झुम्का, सुनसरी

विषय-सूची

१. ऐतिहासिक पृष्ठभूमि र परिचय	१
२. उद्देश्य	२
३. मुख्य-मुख्य कार्यहरू	३
४. यस प्रयोगशालाबाट समन्वय हुने संस्थाहरू	३
५. बीउ विजन प्रयोगशालाहरू	४
६. संगठन तालिका	५
७. जनशक्ति विवरण	६
८. बीउ विजन प्रयोगशाला, झुम्कामा कार्यरत कर्मचारीहरूको अध्यावधिक विवरण	७
९. यस प्रयोगशालामा उपलब्ध बीउ हर्बेरीयम	८
१०. बीउ विजन परिक्षण तथा सेवा शुल्कदर	९
११. कार्यक्रम लक्ष्य र प्रगति	१०
१२. बीउ प्रमाणीकरण	१७
१३. बीउ प्रमाणीकरण विवरण	१७
१४. बीउ भण्डार निरिक्षण कार्यक्रम	१९
१५. बीउ परिक्षण	२०
१६. कोशी प्रदेश अन्तर्गत बीउ विजन उत्पादन गर्ने संघ संस्थाहरू	२२
१७. खेतमा बीउ बालीको न्यूनतम स्तर	२७
१८. बीउ विजनको न्यूनतम स्तर (Minimum seed standards)	३१
१९. यथार्थ संकेतपत्र (Truthful label) को लागी बीउको स्तर	३४
२०. बालीको विभिन्न अवस्थामा गरिने बाली निरिक्षणको न्यूनतम संख्या/पटक:	३५
२१. बीउ बाली खेत निरिक्षण सम्बन्धि पूर्व जानकारी फाराम	३७
२२. बाली निरिक्षण फाराम	३८
२३. मकै बाली निरिक्षण फाराम	३९
२४. बाली निरिक्षण प्रतिवेदन फाराम	४०
२५. बीउ बाली निरिक्षण प्रतिवेदन फाराम	४१
२६. बीउ बजार निरिक्षण अनुगमन	४२
२७. बीउ भण्डारण निरिक्षण फाराम	४३

२८. क्षेत्रफल अनुसार आँकडाको संख्या	४५
२९. लटको संकेत राख्ने विधि	४६
३०. नमूना विवरण फारम	५०
३१. नमूनासाथ पठाउने पत्र	५१
३२. बीउको नमूना लिने विधि	५२
३३. नमूनाका किसिमहरू	५३
३४. बीउको लटको परिमाण र परिक्षणार्थ पठाईने नमूनाको परिमाण	५५
३५. गुणस्तुरयुक्त बीउ बिजनमा हुनुपर्ने गुणहरू	५७
३६. बीउ बिजन ऐन, २०४५	६३

ऐतिहासिक पृष्ठभूमि र परिचय

ऐतिहासिक पृष्ठभूमि

किसानको उन्नति देशको प्रगति। नेपालको मेरुदण्डको रूपमा रहेको कृषि क्षेत्रको भूमिका समग्र नेपालको अर्थतन्त्रमा अग्रणी रहेको छ। देशको कुल ग्राहस्त उत्पादमा यस क्षेत्रको उल्लेखिय योगदान रहेको छ। यस सन्दर्भमा कृषि क्षेत्रको समग्र उत्पादन वृद्धिको लागि विभिन्न उत्पादन सामाग्री आवश्यक रहेपनि गुणस्तरीय बीउको भूमिका अति नै महत्वपूर्ण रहदै आएको छ। गुणस्तरीय बीउ उत्पादन तथा उपलब्धताका लागि गुण नियन्त्रण कार्य अति नै महत्वपूर्ण पक्ष हो। नेपालमा कृषकहरूलाई गुणस्तरीय बीउ उपलब्धतामा सुनिश्चितता गराउन आ.व. २०१८/१९ मा कृषि विभागको बाली विज्ञान शाखा अन्तर्गत बीउ परिक्षण प्रयोगशालाले गुणस्तर निश्चित गर्न सहयोग पुर्यायो। आ.व. २०२२/२३ मा कृषि वनस्पति शाखाको स्थापना भएपछि यो प्रयोगशाला पनि यसै शाखामा सारियो। समयको दौरान सँगै बीउ परिक्षण कार्य बाहेक बीउ बाली खेत निरिक्षण, बीउ परिक्षण, बीउ प्रमाणीकरण र बीउ सँग सम्बन्धित अन्य कार्यहरूको आवश्यकता महसुस हुँदै गयो र यस्ता कार्यहरू पनि प्रारम्भ भए। यी कार्यहरू दिगो रूपमा सुचारु तरिकाले सन्चालन गर्न बीउ परिक्षण प्रयोगशाला, बीउ प्रविधि तथा विकास कार्यक्रम महाशाखाको रूपमा परिणत भयो।

आ.व. २०४९/५० मा कृषि मन्त्रालयमा भएको संगठनातरमक सुधार अनुसार कृषि विभाग, हरिहरभवन ललितपुर अन्तर्गत बीउ विजन विकास तथा गुणस्तर नियन्त्रण महाशाखाको स्थापना भयो। उक्त महाशाखा अनतर्गत प्रत्येक विकास क्षेत्रमा क्षेत्रीय बीउ विजन प्रयोगशाला स्थापना भयो। आ.व. २०५८/५९ देखि उक्त महाशाखालाई कृषि तथा सहकारी मन्त्रालय अन्तर्गत हरिहरभवन, ललितपुरमा बीउ विजन गुणस्तर नियन्त्रण केन्द्रको स्थापना पश्चात प्रयोगशालाको प्रशासनिक कार्य कृषि विभाग अन्तर्गतको बाली विकास निर्देशनालयले गर्दछ भने प्राविधिक सहयोग उक्त केन्द्र बाट हुँदै आएको छ। यसरी स्थापित क्षेत्रीय बीउ विजनहरूमध्ये क्षेत्रीय बीउ विजन प्रयोगशाला, झुम्का पूर्वाञ्चल क्षेत्रमा गुणस्तरीय बीउ उपलब्धतालाई सुनिश्चित गर्ने प्रमुख अभिभाराका साथ तरहरामा अवस्थित रहयो। आ.व. २०५९/५० देखि यो प्रयोगशाला सुनसरी जिल्ला स्थित झुम्कामा रही आफ्नो कार्यक्षेत्र भित्रका जिम्मेवारी सफलतापूर्वक सम्पन्न गर्दै आईरहेकोमा अब उप्रान्त कोशी प्रदेश अन्तर्गतका १४ जिल्लाको कार्य क्षेत्र भित्रका जिम्मेवारी सफलतापूर्वक सम्पन्न गर्ने जिम्मेवारी रहेको छ।

परिचय

कृषि उत्पादन अभिवृद्धिका लागि उन्नत जातको गुणस्तरीय बीउको प्रयोग अनिवार्य हुन्छ। उन्नत जातको नयाँ बीउहरू उत्पादनका सिलसिलामा विभिन्न कारणबाट सम्मिश्रण भई बीउको गुणस्तर हास हुँदै जाने हुँदा समयमै निराकरण गर्न सकिएन भने स्थानीय जात सरह भई कम उत्पादन दिने हुन्छ। तसर्थ उन्नत जातको गुणस्तरयुक्त बीउलाई हास हुनबाट जोगाउन व्यवस्थित प्रणालीबाट बीउ उत्पादन कार्यक्रम सन्चालन गरी बीउको गुणस्तर नियन्त्रण गर्न आवश्यक हुन्छ। आम कृषकहरूलाई निरन्तर रूपमा नियमित

समयमा उपयुक्त जातको उच्चकोटीको बीउ बिजन आवश्यक परिमाणमा उपलब्ध गराउन सरकारी, गैरसरकारी र निजि क्षेत्रका व्यवसायीहरू समेत कार्यरत छन्। यसरी समान उद्देश्य लिएर कार्यरत विभिन्न निकायसँग समन्वय गरी बीउ बिजनको गुणस्तर नियमनका लागि यस प्रयोगशालाले विभिन्न प्रयोगशाला बाट प्राप्त हुने रेफ्री तथा क्रसचेक नमुना परिक्षण, बीउ बिजन नमुना परिक्षण, बीउ बाली खेत निरीक्षण, बीउ प्रमाणीकरण, बीउ बजार अनुगमन निरीक्षण तथा नमुना संकलन परिक्षण र गुणस्तरीय बीउ बिजन उत्पादन, प्रसोधन, भण्डारण सम्बन्धि कृषक तथा व्यवसायीहरूलाई तालिम, बीउ बिजन गुणस्तर नियन्त्रण सम्बन्धी स्थलगत घुम्ती तालिम तथा बीउ बिजन प्रविधि प्रसार सँग सम्बन्धी अन्य कार्यक्रमहरू आवधिक रूपमा निरन्तर गर्दै आएको छ।

उद्देश्य

- गुणस्तरयुक्त बीउ बिजनमा आम कृषकहरूको सहज पहुँच स्थापित गरी कृषिको उत्पादन र उत्पादकत्वमा वृद्धि गर्दै राष्ट्रिय अर्थतन्त्रमा सकारात्मक योगदान पुर्याउदै गरिबी निवारणमा टेवा पुर्याउने।
- बीउ बाली खेत निरीक्षण, बीउ परिक्षण एवं बीउ प्रमाणीकरण प्रकृयाहरूको माध्यमबाट गुणस्तरयुक्त बीउको उत्पादन, प्रसोधन, लेवलिङ्ग तथा बजारीकरणलाई सुनिश्चितता प्रदान गर्दै बीउको मुल्य श्रृङ्खला (Seed Value Chain) विकास गरी मुल्य श्रृङ्खलामा प्रतक्ष्य र परोपक्ष रूपमा आवद्ध सबै सरोकारवालाहरू (Stakeholder) को आय-आर्जनमा वृद्धि गर्ने।
- बजारमा विक्री/वितरण हुने बीउ बिजनहरूको गुणस्तर नियमनका लागि बजारबाट बीउ नमुना सङ्कलन गरी प्रयोगशालामा परिक्षण गर्ने र परिक्षण नतिजाका आधारमा आवश्यक कार्य गर्न नेपाल सरकार/प्रदेश सरकारका संबद्ध निकायहरूलाई जानकारी गराउने।
- बीउ बिजनको गुणस्तर नियन्त्रण सम्बन्धि तालिम/गोष्ठी आयोजना गरी बीउ उत्पादनमा संलग्न कृषक/उद्यमीहरूको ज्ञान, सिप र दक्षता अभिवृद्धि गर्ने।
- गुणस्तरयुक्त बीउ बिजन भण्डारणमा टेवा पुर्याउन बीउ भण्डारण स्थलको अनुगमन र निरीक्षण गरी बीउ भण्डारणलाई समय सापेक्ष वैज्ञानिक बनाउन प्राविधिक पृष्ठपोषण (Technical Feedback) प्रदान गर्ने।
- प्रयोगशालामा दर्ता हुन आएका बीउ नमुनाहरूको परिक्षण (Analysis) गरी संबद्धलाई बीउ बिक्षेपण प्रतिवेदन (Seed Analysis Report) उपलब्ध गराउने।
- बीउ विजन नीति २०५८, बीउ विजन ऐन २०४५, बीउ बिजन नियमावली २०६९, बीउ विजनको दिर्घकालिन सौंच (Seed Vision २०१३-२०२५), बीउ विजन प्रमाणीकरण निर्देशिका २०७४, बीउ बिजन उत्पादन कार्यविधि निर्देशिका २०५६, बीउ विजन परिक्षण निर्देशिका २०७४, बीउ विजन परिक्षण प्रयोगशाला संचालन सम्बन्धि २०७४, बीउ बिजनको नमुना संकलन गर्ने कार्यविधि २०७३ को प्रभावकारी रूपमा कार्यान्वयनका लागि सचेतना (Awareness) फैलाउने।

- बीउ बिजन गुणस्तर नियन्त्रणका सन्दर्भमा नियमित रूपमा निरीक्षण तथा अनुगमन गरी यस क्षेत्रमा देखिएका समस्याहरूको यथोचित समाधानका लागी समयमा नै माथिल्लो निकायलाई जानकारी गराउने।
- विभिन्न वालीका सिफारिस गरिएका जातहरूको संकलन गरी जातीय परिक्षण (Grow Out Test) गर्ने।

मुख्य-मुख्य कार्यहरू

यस बीउ विजन प्रयोगशालाले देहाय अनुसार कार्यहरू गर्दै आईरहेको छ ।

- प्रचलित कानून बमोजिम तोकिएका सेवा शुल्क: लिई बीउ बिजनका नमुनाहरू परिक्षण, बीउ वाली निरीक्षण तथा बीउ बिजन प्रमाणीकरणका कार्यहरू
- केन्द्रिय बीउ बिजन परीक्षण प्रयोगशालाले पठाएको मध्यस्थ नमूना र विभिन्न प्रयोगशालाहरू सँग क्रसचेक नमूना परिक्षण
- बीउ भण्डारण, गोदामघर र बीउ प्रसोधन निरीक्षण
- बीउ बजार अनुगमन तथा गुणस्तर नियन्त्रण
- बीउ बिजन गुणस्तर नियन्त्रण सँग संबन्धित तालिम
- बीउ उत्पादन, संकलन, प्रसोधन र बजारीकरणमा संलग्न कृषक समूह, कृषि सहकारी संस्था र बीउ बिजन कम्पनीहरूलाई सरकारले बीउ बिजनको क्षेत्रमा समय समयमा लागू/परिमार्जन गरेका ऐन, नियमावली, निर्देशिका, कार्यविधिहरूको बारेमा जानकारी गराउन स्थलगत तथा प्राविधिक तालिम/गोष्ठी
- बीउ बिजन उत्पादन कार्यक्रमहरूको अनुगमन तथा निरीक्षण
- बीउ प्रमाणीकरण गरिने वा उन्मोचित वालीका जातहरूको जातिय परिक्षण संचालन
- गुणस्तरीय तथा उन्नत बीउ बिजनहरूको उत्पादन र प्रयोगका लागी प्राविधिक सेवा तथा प्रचार-प्रसारका कार्यहरू।
- बीउ उत्पादनमा संलग्न कृषकहरूलाई उन्नत बीउ उत्पादनका लागी आवश्यक परामर्श दिने।
- बीउ बजार नमूना खरिद तथा प्रतिवेदन तयार गर्ने।
- गुणस्तर सम्बन्धि सचेतनामूलक कार्यक्रमको प्रचार-प्रसार गर्ने।
- बीउ बजारको गुणस्तरीयता कायम राख्न नियमित अनुगमन गर्ने।

यस प्रयोगशालाबाट समन्वय हुने संस्थाहरू

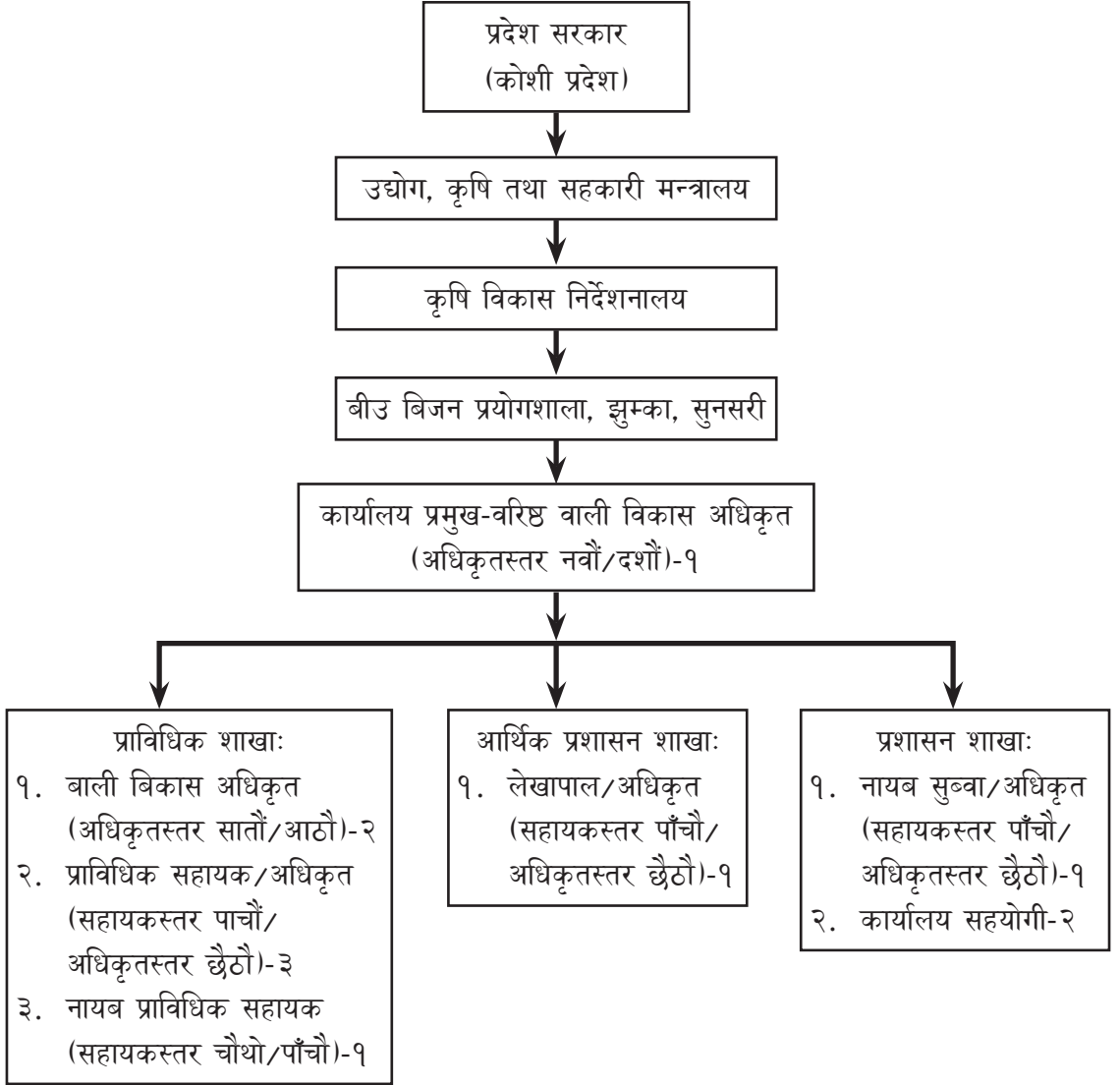
- कृषि विकास निर्देशनालय, विराटनगर।
- कृषि ज्ञान केन्द्रहरू।
- फार्म तथा अनुसन्धान केन्द्रहरू।
- मूल बीउ उत्पादन अनुमति प्राप्त बीउ बिजन कम्पनी र कृषि सहकारीहरू।
- बीउ उत्पादक कृषक समुह तथा बीउ उत्पादक नीजि कृषकहरू।

बीउ बिजन प्रयोगशालाहरु

नेपालमा हाल संचालनमा रहेका विभिन्न सरकारी तथा नीजी स्तरका प्रयोगशालाहरु

क्र. सं.	प्रयोगशालाको नाम	स्थान	फोन नं	कैफियत
१.	केन्द्रिय कृषि प्रयोगशाला	हरिहरभवन, ललितपुर	०१५५२१३५९, ५५३४२५८	centralaglab@gmail.com
२.	बीउ बिजन प्रयोगशाला	झुम्का, सुनसरी	०२५५६२१२४, ९८५२०६३१३५	Ssedlabp1jhumka@gmail.com
३.	प्रदेश बीउ बीजन गुणस्तर नियन्त्रण केन्द्र	हेटौडा, मकवानपुर	०५७५२०६५१	seedlabhetauda@yahoo.com
४.	बीउ बिजन प्रयोगशाला	भैरहवा, रुपन्देही	०७१५२१७६९	ssedlabbhairahawa@gmail.com
५.	बीउ बिजन प्रयोगशाला	खजुरा, बाँके	०८१५२२२७२	Seed_rstik@wlink.com.np
६.	बीउ बिजन प्रयोगशाला	सुन्दरपुर, कन्चनपुर	०९९५२५०७८	rstlsnp@gmail.com
७.	बीउ बिजन प्रयोगशाला	जलेश्वर, महोत्तरी	९८५४०२२४२५	Seedlabprovince२@gmail.com
८.	बीउ बिजन प्रयोगशाला	पोखरा, कास्की	०६१६४८१०१	seedlabgandaki@gmail.com
९.	बीउ बिजन प्रयोगशाला	विरेन्द्रनगर, सुर्खेत	०८३५२४८६७	seedlabsurkhet@gmail.com
१०	बीउ विज्ञान तथा प्रविधि महाशाखा	खामलटार, ललितपुर	०१५५२३०४०	seedtechnaec@gmail.com
११.	राईजोबियम तथा बीउ बिजन जनकपुर	जनकपुर	०४१२१६८६	seeddhanusa@dis.gov.nps
१२.	कृषि अनुसन्धान,केन्द्र	लुम्ले	०६१६२२१७४	rarslumle@gmail.com
१३.	समृद्धिपोषण तरकारी बीउ उत्पादन केन्द्र	रुकुम	०८८६८०१५०	rukumfarm@gmail.com
१४.	राष्ट्रिय कृषि अनुवंशिक स्रोत केन्द्र	खुमलटार, ललितपुर	०१५७२५७३१, ५७२७५५३२	Narc.genebank@gmail.com
१५.	कृषि तथा वन विश्वविद्यालय	रामपुर	०५६५९१६६५, ५९१७७७	admin@afu.edu.np
१६.	युनिक सिड कम्पनी	धनगढी	९८५८४०५६०	ssedunique@gmail.com
१७.	सियान सिड सर्भिस सेन्टर	थानकोट, काठमाण्डौ	०१४३१०२४५	seanseed@ntc.net.np
१८.	सिप्रेड प्रयोगशाला	ललितपुर	०१५५३६१०८, ५५२०२७२	info@ceaped.org.np

संगठन तालिका



जनशक्ति विवरण

बीउ बिजन प्रयोगशाला, झुम्कामा मौजुदा दरवन्दी र पदपूर्तिको स्थिति देहाय अनुसार रहेको छ।

क्र. सं	पद	तह	स्विकृत दरवन्दी	पदपूर्ति	रिक्त दरवन्दी	कैफियत
१.	वरिष्ठ बाली विकास अधिकृत	अधिकृतस्तर नवौं/दशौं	१	०	१	
२.	बाली विकास अधिकृत	अधिकृतस्तर सातौं/आठौं	२	१	१	
३.	प्राविधिक सहायक/ अधिकृत	सहायकस्तर पाँचौं/ अधिकृतस्तर छैठौं	३	१	२	
४.	नायब सुब्बा/अधिकृत	सहायकतस्तर पाँचौं/ अधिकृतस्तर छैठौं	१	१	-	
५.	लेखापाल/अधिकृत	सहायकतस्तर पाँचौं/ अधिकृतस्तर छैठौं	१	०	१	
६.	नायब प्राविधिक सहायक	सहायकस्तर चौथो/पाँचौं	१	१	०	
७.	कार्यालय सहयोगी	तह विहिन	२	२	०	करार-१
८.	हल्का सवारी चालक	तह विहिन	-	-	-	करार-१
	जम्मा		११	६	५	

बीउ बिजन प्रयोगशाला, झुम्कामा कार्यरत कर्मचारीहरूको अध्यावाधिक विवरण

क्र.सं.	कर्मचारीको नाम, थर	स्थायी ठेगाना	कर्मचारी संकेत नं	पद	श्रेणी/तह	सेवा	समुह	हालको पदमा नियुक्ति मिति	कैफियत
१.	गोविन्द प्रसाद आचार्य	सुन्दरहट्टेचा, न.पा९-; मोरङ्ग	१७१६४०	बाली विकास अधिकृत	अधिकृतस्तर आठौं	नेपाल कृषि	बाली विकास	०७/०५/२०७१	
३.	केदार बहादुर कार्की	ईटहरी, उ.न.पा- ८, सुनसरी	१६०१०१	प्रशासन अधिकृत	अधिकृतस्तर छैटौं	सामान्य प्रशासन	प्रशासन	३०/११/२०७५	
५.	फूल कुमारी चौधरी	सुरुङ्गान-न.पा. ८, सप्तरी	१७७८९०	सहायक वागवानी विकास अधिकृत	अधिकृतस्तर छैटौं	नेपाल कृषि	बाली विकास	२९/०३/२०७६	
६.	रमेश डोर्गी	म्याङ्गलुङ्ग-न.पा०१-; तेह्रथुम	२२११९२	प्राविधिक सहायक	सहायकस्तर पाँचौं	नेपाल कृषि	बाली विकास	११/१२/२०७५	
७.	प्रिती राजवंशी	गौरीगंढ-; झापा	करार	नायव प्राविधिक सहायक	सहायकस्तर चौथो	नेपाल कृषि	बाली विकास	२५/०८/२०८०	DESES अनुदान
८.	सरस्वती कुमारी चौधरी	रामधुनी, न.पा४-; सुनसरी	करार	नायव प्राविधिक सहायक	सहायकस्तर चौथो	नेपाल कृषि	बाली विकास	२५/०८/२०८०	DESES अनुदान
७.	खिलाराम भाङ्गरी	ईटहरी, उ.न.पा१-; सुनसरी	१५५२१४	कार्यालय सहयोगी	पँचौंस्तर	सामान्य प्रशासन	प्रशासन	१३/११/२०७५	
८.	रेनुका चौधरी	रामधुनी, न.पा२-; सुनसरी	-	कार्यालय सहयोगी	चतुर्थस्तर	सामान्य प्रशासन	प्रशासन	०१/०२/२०८१	करार
९.	हेमन बोहोरा	रामधुनी, न.पा३-; सुनसरी	-	ह.स.चा	-	-	-	-	करार

यस प्रयोगशालामा उपलब्ध बीउ हर्बेरीयम

बाली	जात	स्तर
धान	साम्वा मंसुली	प्रजनन
	स्वर्णा सब१-	प्रजनन
	चैते२-	प्रजनन
	गरिमा	प्रजनन
	हर्दिनाथ१-	प्रजनन
	चैते६-	प्रजनन
	राधा१ २-	प्रजनन
	मंसुली	प्रजनन
	लल्का वास्मति	प्रजनन
गहुँ	गौतम	प्रजनन
	भृकुटी	प्रजनन
	वि.एल.१४७३	प्रजनन
	अन्नपूर्ण४-	प्रजनन
	एन.एल २९७	प्रजनन
	वि.एल.१०२२	प्रजनन
	आर.आर.२१	प्रजनन
	विजय	प्रजनन
	आदित्य	प्रजनन
	वि.एल.४३४१	प्रजनन
जुट	JRC-३२१	-
	JRO-७८३५	-
	JRO-५२४	-
	JRC-२१२	-

प्रदेश सरकार
कृषि मन्त्रालय
कृषि विकास निर्देशनालय
बीउ बिजन प्रयोगशाला, झुम्का, सुनसरी
बीउ बिजन परिक्षण तथा सेवा शुल्कदर

क्र.सं	विवरण	सेवा प्राप्त गर्न लागने शुल्क/दस्तुर
१.	उमारशक्ति परिक्षण	रु.२२९
२.	शुद्धता परिक्षण	रु.१७४
३.	चिस्यान परिक्षण	रु.१५४
४.	सम्पूर्ण परिक्षण(उमारशक्ति,शुद्धता र चिस्यान)	रु.५५७
५.	टेट्राजोलियम परिक्षण	रु.२८९(हाल यो सेवा संचालनमा नरहेको)
६.	ओजस परिक्षण	रु.२३२(हाल यो सेवा संचालनमा नरहेको)
७.	बीउको स्वास्थ्य परिक्षण	रु.३५१(हाल यो सेवा संचालनमा नरहेको)
८.	बायोकेमिकल परिक्षण	हाल यो सेवा संचालनमा नरहेको
९.	ग्नो आउट परिक्षण	हाल यो सेवा संचालनमा नरहेको
१०.	खेत निरिक्षण	रु.३२० प्रति हेक्टर
११.	बीउ प्रमाणीकरण	रु.१०० प्रति मे.टन
१२.	नमुना संकलन	रु. २१४ प्रति नमुना

कार्यक्रम लक्ष्य र प्रगति

आ.व. २०८०/८१ मा यस प्रयोगशालाबाट संचालन भएका मुख्य-मुख्य कार्यक्रमहरूको विवरण
वार्षिक प्रगति विवरण आ.व.२०८०/८१

जम्मा बजेट निकासा तथा खर्च

पूँजिगत तर्फ

खर्च/ वित्तिय संकेत नं.	खर्च/ वित्तिय संकेतको नाम	बजेट निकासा (रु.हजारमा)	खर्च रकम (रु. हजारमा)	बाँकी बजेट (रु. हजारमा)
३११६१	कार्यालय भवनको रंग रोगन	१,०००	९८७.०	१२.९८
३११२२	कम्प्युटर ल्यापटप खरिद	२००	१९९.६०	०.४०
३११२२	डिजिटल म्वाईस्चर मिटर खरिद	१००	९८.५४	१.४६
३११२२	laboratory Grinding Machine	१,४००	४२.००	१,३५८.००
३११२२	प्रयोगशाला व्यवस्थापन सम्बन्धि अन्य उपकरण तथा मेसिनरी खरिद	५००	३८५.६५	११४.३५
३११२२	बीउ जर्मिनेशन खरिद	१,३००	७१.१९	१,२२८.८१
३११२३	कार्यालयको लागि फर्निचर तथा फिक्चर्स	२००	१९९.४५	०.५५
	जम्मा खर्च	४,७००	१,९८३.४५	२,७१६.५५

चालु तर्फ

खर्च/ वित्तिय संकेत नं.	खर्च/ वित्तिय संकेतको नाम	बजेट निकासा (रु.हजारमा)	खर्च रकम (रु. हजारमा)	बाँकी बजेट (रु.हजारमा)
२११११	अधिकृतस्तर नवौं	२८५	०	२८५
२११११	अधिकृतस्तर आठौं	२००	१४२.९७	५७
२११११	अधिकृतस्तर सातौं	९४३	७८७.२७	१५६
२११११	अधिकृतस्तर छैटौं	२८७५	२२५४.५८	६२०
२११११	सहायकस्तर पाँचौं	६२३	६०६.५३	१६
२११११	का. स. पाँचौं स्तर	१०३०	९३०.६८	९९
२२१११	विद्युत महशुल	८०	०	८०
२२१११	जारको पिउने पानी	४१	२५.६३	१५
२२११२	टेलिफोन महसुल	२८	२४	४
२२११२	ईमेल/ इन्टरनेट/वेवसाइट महसुल	२९	२९	०

खर्च/ वित्तिय संकेत नं.	खर्च/ वित्तिय संकेतको नाम	बजेट निकासा (रु.हजारमा)	खर्च रकम (रु. हजारमा)	बाँकी बजेट (रु.हजारमा)
२११३२	स्थायी कर्मचारीको महंगी भत्ता	२६४	१६२	१०२
२२२१२	पेट्रोल- दुई पाङ्ग्रे	११६	११६	०
२२२१२	डिजेल	२१४	२१४	०
२२२१२	मोबिल	३४	३४	०
२२२१२	ग्याँस सिलिण्डर	२४	२३.५७	०
२२२१२	जेनेरेटर डिजल	६३	६३	०
२११३९	पाले पहरा भत्ता	३०	०	३०
२११३९	दशै तिहार पालो पहरा	१०	४.४	६
२११२१	निजामती कर्मचारीहरुको पोशाक खर्च	११०	५०	६०
२२२१३	हलुका सवारी साधन मर्मत खर्च	२९५	२९३.७१	१
२२२१३	दुई पाङ्ग्रे सवारी साधन मर्मत खर्च	९५	९३.७२	१
२२२२१	कम्प्युटर/ल्यापटप मर्मत खर्च	६०	५९.२	१
२२२२१	फोटोकपी/स्क्यानर मर्मत खर्च	४०	३९.९	०
२२२२१	जेनेरेटर मर्मत खर्च	५५	३१.५	२४
२२२२१	जर्मिनेटर मेसिन मर्मत	१५०	३९.६	११०
२२३११	कार्यालय सामग्री खर्च	२६०	२५७.८६	२
२२३१५	पत्रपत्रिका छपाई विज्ञापन तथा सुचना प्रकाशन	७५	७४.३	१
२२४१२	सफ्टवेयर संचालन खर्च	७२	७१.७६	०
२२४१३	कार्यालय परिसर सरसफाईका लागि सेवा खरीद	१८०	१४७.८३	३२
२२४१३	हलुका सवारी चालक सेवा करार १	३४०	३००	४०
२२४१३	कार्यालय सहयक्षगी सेवा करार	११४	४८	६६
२१२१३	कर्मचारीको योगदानमा आधारित बीमा कोष खर्च	५४	३२.४	२२
२२५२२	वीउ नमूना परिक्षण	४३५	३७७.१३	५८
२२५२२	रेफ्री नमूना परिक्षण	७	०	७
२२५२२	वीउ बजार नमूना खरिद तथा परिक्षण/प्रतिवेदन	११२	११२	०
२२५२२	वीउ प्रमाणीकरण	२४०	१९५.६५	४४
२२५२२	वार्षिक प्रगति प्रतिवेदन तथा तथ्याङ्क पुस्तिका प्रकाशन	५०	४९.५८	०
२२५२२	एफ एम रेडियो मार्फत सूचना प्रवाह	२५	०	२५

खर्च/ वित्तिय संकेत नं.	खर्च/ वित्तिय संकेतको नाम	बजेट निकास (रु.हजारमा)	खर्च रकम (रु. हजारमा)	बाँकी बजेट (रु.हजारमा)
२२६११	कार्यक्रम अनुगमन खर्च	११५	११५	०
२२६११	बीउ वाली निरिक्षण	११६	११५.४१	१
२२६११	बीउ भण्डार निरिक्षण	९०	६६.५५	२३
२२६११	Seed Audit कार्यक्रम संचालन	६०	३०.२५	३०
२२६१२	आन्तरिक भ्रमण(अनुगमन, मुल्याङ्कन र भ्रमण)	९०	९०	०
२२६१२	कर्मचारी सरुवा भ्रमण खर्च तथा अन्य भ्रमण खर्च	५०	५०	०
२२२१४	कार्यालयमा भएका सवारीसाधनको विमा तथा नवीकरण खर्च	९०	६१.८३	२८
२२७११	कार्यालयमा दैनिक चियापान तथा अन्य आवश्यक विविध खर्च	११०	१०७.३६	३
२२७११	कर्मचारी केन्द्रिकित विद्युतिय हाजिरी अनुसार प्रदान गर्ने खाजा खर्च	५८६	२८७.६	२९८
चालु खर्चका कार्यक्रमको जम्मा		१०९६५.००	८६१५.७७	२३४९.२३
कुल जम्मा		१५६६५.००	१०,५९९.२२	५०६५.७८

वार्षिक प्रगति विवरण आ.व. २०८०/८१

क्र.सं.	आयोजना/ क्रियाकलापहरुको विवरण	खर्च शीर्षक नं.	ईकाई	वार्षिक लक्ष्य			वार्षिक प्रगति	
				परिमाण	भार	बजेट	परिमाण	भारित
१	२	३	४	५	६	७	१६	१७
अ) पूँजीगत खर्च अन्तर्गतका कार्यक्रमहरु								
११.१.३.१	कार्यालय भवनको रंग रोगन	३११६१	पटक	२	६.३८	१०००	२	६.३८
११.३.७.३	कम्प्युटर ल्यापटप खरिद	३११२२	संख्या	२	१.२८	२००	२	१.२८
११.३.१०.५	डिजिटल म्वाईस्चर मिटर खरिद	३११२२	संख्या	२	०.६४	१००	२	०.६४
११.३.११.१	laboratory Grinding Machine	३११२२	संख्या	१	८.९४	१४००	०	०.००
११.३.२२.१	प्रयोगशाला व्यवस्थापन सम्बन्धि अन्य उपकरण तथा मेसिनरी खरिद	३११२२	पटक	१	३.१९	५००	१	३.१९
११.३.११.१०	बीउ जर्मिनेशन खरिद	३११२२	संख्या	१	८.३०	१३००	०	०.००
११.६.१३.१	कार्यालयको लागि फर्निचर तथा फिक्चर्स	३११२३	पटक	१	१.२८	२००		१.२८
क) पूँजीगत खर्च कार्यक्रमको जम्मा:					३०.०१	४७००		१२.७७
आ) चालु खर्च अन्तर्गतका कार्यक्रमहरु								

क्र.सं.	आयोजना/ क्रियाकलापहरूको विवरण	खर्च शीर्षक नं.	ईकाई	वार्षिक लक्ष्य			वार्षिक प्रगति	
				परिमाण	भार	बजेट	परिमाण	भारित
१.१.१.४	अधिकृतस्तर नवौं	२११११	जना	१	१.८२	२८५	०	०.००
१.१.१.५	अधिकृतस्तर आठौं	२११११	जना	१	१.२८	२००	०	०.००
१.१.१.६	अधिकृतस्तर सातौं	२११११	जना	१	६.०२	९४३	१	६.०२
१.१.१.७	अधिकृतस्तर छैटौं	२११११	जना	४	१८.३५	२८७५	४	१८.३५
१.१.१.८	सहायकस्तर पाँचौं	२११११	जना	१	३.९८	६२३	१	३.९८
१.१.१.३०	का. स. पाँचौं स्तर	२११११	जना	२	६.५८	१०३०	२	६.५८
२.१.२.१	बिद्युत महशुल	२२१११	पटक	१	०.५१	८०	८३४	०.५१
२.१.३.१	जारको पिउने पानी	२२१११	जार	८२०	०.२६	४१	४२	०.२६
२.१.६.१	टेलिफोन महसुल	२२११२	पटक	१	०.१८	२८	१२	०.१८
२.१.७.१	ईमेल/ इन्टरनेट/वेबसाइट महसुल	२२११२	पटक	१	०.१९	२९	१२	०.१९
१.२.२.१	स्थायी कर्मचारीको महंगी भत्ता	२११३२	जना	११	१.६९	२६४	८	१.२३
२.२.२.२	पेट्रोल- दुई पाइप्रे	२२२१२	लीटर	६२४	०.७४	११६	६००	०.७४
२.२.२.३	डिजेल	२२२१२	लीटर	११८८	१.३७	२१४	१२००	१.३७
२.२.२.४	मोबिल	२२२१२	लीटर	४८	०.२२	३४	८४	०.२२
२.२.२.५	ग्याँस सिलिण्डर	२२२१२	संख्या	१२	०.१५	२४	१५	०.१५
२.२.२.७	जेनेरेटर डिजल	२२२१२	लीटर	३४८	०.४०	६३	३६०	०.४
१.२.१०.१	पाले पहरा भत्ता	२११३९	जना	१	०.१९	३०	२	०
१.२.१०.२	दशैं तिहार पालो पहरा	२११३९	जना	१	०.०६	१०	०	०.०६
१.३.१.१	निजामती कर्मचारीहरूको पोशाक खर्च	२११२१	जना	११	०.७०	११०	०	०.५१
२.३.१.२	हलुका सवारी साधन मर्मत खर्च	२२२१३	वटा	१	१.८८	२९५	१	१.८८
२.३.१.३	दुई पाइप्रे सवारी साधन मर्मत खर्च	२२२१३	वटा	४	०.६१	९५	८	०.६१
२.३.२.१	कम्प्यूटर/ल्यापटप मर्मत खर्च	२२२२१	वटा	४	०.३८	६०	१	०.३८
२.३.२.२	फोटोकपी/स्क्यानर मर्मत खर्च	२२२२१	वटा	४	०.२६	४०	४	०.२६
२.३.२.३	जेनेरेटर मर्मत खर्च	२२२२१	वटा	१	०.३५	५५	४	०.३५
२.३.२.४	जर्मिनेटर मेसिन मर्मत	२२२२१	वटा	२	०.९६	१५०	१	०.९६
२.४.१.१	कार्यालय सामग्री खर्च	२२३११	पटक	४	१.६६	२६०	१	१.६६
२.४.१.३.१	पत्रपत्रिका छपाई विज्ञापन तथा सुचना प्रकाशन	२२३१५	पटक	४	०.४८	७५	२	०.४८
२.५.४.१	सफटवयेर संचालन खर्च	२२४१२	पटक/ संख्या	१	०.४६	७२	१	०.४६

क्र.सं.	आयोजना/ क्रियाकलापहरूको विवरण	खर्च शीर्षक नं.	ईकाई	वार्षिक लक्ष्य			वार्षिक प्रगति	
				परिमाण	भार	बजेट	परिमाण	भारित
२.५.७.१	कार्यालय परिसर सरसफाईका लागि सेवा खरीद	२२४१३	महिना	१	१.१५	१८०	४	१.१५
२.५.७.२	हलुका सवारी चालक सेवा करार	२२४१३	महिना	१	२.१७	३४०	४	२.१७
२.५.७.३	कार्यालय सहयक्षगी सेवा करार	२२४१३	महिना	१	०.७३	११४		०.७३
१.६.४.१	कर्मचारीको योगदानमा आधारित बीमा कोष खर्च	२१२१३	जना	११	०.३४	५४	१	०.२५
२.७.६.१	बीज नमूना परिक्षण	२२५२२	संख्या	७५०	२.७८	४३५	१	२.७८
२.७.६.२	रेफ्री नमूना परिक्षण	२२५२२	पटक	४	०.०४	७	०	०.०४
२.७.६.३	बीज बजार नमूना खरिद तथा परिक्षण/ प्रतिवेदन	२२५२२	संख्या	१००	०.७१	११२	८	०.७१
२.७.६.५	बीज प्रमाणीकरण	२२५२२	मे .टन	२५०	१.५३	२४०	०	१.५३
२.७.२५.८	वार्षिक प्रगति प्रतिवेदन तथा तथ्याङ्क पुस्तिका प्रकाशन	२२५२२	पटक	२५	०.३२	५०	७५०	०.३२
२.७.२५.१४	एफ एम रेडियो मार्फत सूचना प्रवाह	२२५२२	पटक	४	०.१६	२५	४	०.१६
२.८.१.२	कार्यक्रम अनुगमन खर्च	२२६११	पटक	४	०.७३	११५	१००	०.७३
२.८.१.४	बीज वाली निरिक्षण	२२६११	हेक्टर	२००	०.७४	११६	३००	०.७४
२.८.१.५	बीज भण्डार निरिक्षण	२२६११	पटक	७	०.५७	९०	१	०.५७
२.८.१.२९	seed audit कार्यक्रम संचालन	२२६११	पटक	६	०.३८	६०	१२	०.३८
२.८.२.१	आन्तरिक भ्रमण(अनुगमन, मुल्याङ्कन र भ्रमण)	२२६१२	पटक	४	०.५७	९०	४०	०.५७
२.८.२.२	कर्मचारी सरुवा भ्रमण खर्च तथा अन्य भ्रमण खर्च	२२६१२	पटक	४	०.३२	५०	१०	०.३२
२.९.२.१	कार्यालयमा भएका सवारीसाधनको विमा तथा नवीकरण खर्च	२२२१४	पटक	४	०.५७	९०	६	०.५७
२.९.६.१	कार्यालयमा दैनिक चियापान तथा अन्य आवश्यक विविध खर्च	२२७११	पटक	४	०.७०	११०	५	०.७
२.९.९.१५	कर्मचारी केन्द्रिकित विद्युतिय हाजिरी अनुसार प्रदान गर्ने खाजा खर्च	२२७११	पटक	१	३.७४	५८६	१०	३.७४
	चालु खर्चका कार्यक्रमको जम्मा				६९.९८	१०९६५		६५.९५
	कुल जम्मा				९९.९९	१५६६५		७८.७२

वार्षिक प्रगति विवरण आ.व. २०८०/८१

क्र.सं.	आयोजना/ क्रियाकलापहरूको विवरण	खर्च शीर्षक नं.	ईकाई	वार्षिक लक्ष्य			वार्षिक प्रगति	
				परिमाण	भार	बजेट	परिमाण	भारित
१	२	३	४	५	६	७	१४	१५
अ) चालु खर्च अन्तर्गतका कार्यक्रमहरू								
२.७.१५.१९४	DESES कार्यान्वयनका लागि प्रादेशिक बीउ विजन प्रयोगशालालाई सहजिकरण सहयोग	२२५२२	पटक	१	१७.६५	३००	०	०.००
२.७.१५.१९८	बीउ विजन गुणस्तर नियन्त्रण केन्द्रको समन्वयमा उन्नत बीउ उत्पादकहरूलाई DESES तथा गुणस्तर नियमन सम्बन्धि तालिम	२२५२२	पटक	१	२९.४१	५००	१	११.७६
२.७.१५.२०१	DESES कार्यान्वयनका (उन्नत बीउको खेत निरिक्षण, बीउ विश्लेषण तथा लट प्रमाणिकरण) लागी प्राविधिक करार सहयोग	२२५२२	पटक	१	५२.९४	९००	१	३५.२९
कुल जम्मा खर्च							३.००	४७.०५

प्रगति शारांश

बजेट शीर्षक नं. ३१२०१०१५ बजेट रु. हजारम (प्रदेश तर्फ)

क्र.सं.	वार्षिक विनियोजित बजेट			वार्षिक खर्च			वित्तीय प्रगति %
	चालु	पुँजिगत	जम्मा	चालु	पुँजिगत	जम्मा	
	१०९६५	४७००	१५६६५	८६१५.७५	१९८३.४४	१०५९९.१९	६७.६६

वार्षिक भारित प्रगति

बजेट शीर्षक नं ३१२०१०१५ बजेट रु. हजारमा

क्र.सं.	बजेट शीर्षक नं.	वार्षिक बजेट	भार लक्ष्य		भारित प्रगति प्रतिशत
			कुल बजेटको आधारमा	कुल बजेटको आधारमा	
१.	चालु	१०९६५	६९.९९		६५.९५
२.	पुँजिगत	४७००	३०.०१		१२.७७
	जम्मा	१५६६५	१००		७८.७२

बजेट शीर्षक नं. ३१२९११२५ बजेट रु. हजारमा (संघ शर्त तर्फ)

क्र.सं.	वार्षिक विनियोजित बजेट			वार्षिक खर्च			वित्तीय प्रगति %
	चालु	पुँजिगत	जम्मा	चालु	पुँजिगत	जम्मा	
	१७००	०	१७००	७०२.११	०	७०२.११	४१.३०

वार्षिक भारित प्रगति

बजेट शीर्षक नं. ३१२९११२५ बजेट रु. हजारमा

क्र.सं.	बजेट शीर्षक नं.	वार्षिक बजेट	भार लक्ष्य	भारित प्रगति प्रतिशत
			कुल बजेटको आधारमा	कुल बजेटको आधारमा
१.	चालु	१७००	१००	५८.७०
२.	पुँजिगत	०	०	०
	जम्मा	१७००	१००	५८.७०

बेरुजु विवरण

आ.व २०८०/८१ सम्म कायम भएको बेरुजु विवरण

क्र.सं.	कार्यालय	आ.व. को सुरु सम्म कायम भएको बेरुजु	वार्षिक फछोँट रकम	बाँकी बेरुजु रकम
१.	बीउ विजन प्रयोगशाला झुम्का, सुनसरी	रु. ४,७३,४११	रु. ४,७३,४११	रु. ४,७३,४११

राजश्व विवरण

आ.व. २०८०/८१ मा जम्मा भएको राजश्वको विवरण

रु. हजारमा

क्र.सं.	कार्यालयको नाम	प्रथम त्रैमासिक	दोस्रो त्रैमासिक	तेस्रो त्रैमासिक	चौथो त्रैमासिक	वार्षिक जम्मा
१.	बीउ विजन प्रयोगशाला, झुम्का	१९२.२४	१२४.०१	२१०.५७	१३४.८०	६६१.६२

बीउ प्रमाणीकरण

सूचिकृत र पंजिकृत बालीका जात तथा विरुवाहरुको बीउ उत्पादनका विभिन्न चरणहरु जस्तै: उत्पादन, प्रसोधन, बोरा बन्दी तथा बजारमा वंशानुगत शुद्धता तथा जातिय पहिचान कायम राख्न अपनाईने वृहत गुणस्तर नियन्त्रण पद्धतिलाई बीउ प्रमाणीकरण भनिन्छ। यस वृहत गुणस्तर नियन्त्रण पद्धतिका लागी पूर्णरूपमा विकसित उच्च तहको साधन स्रोत जस्तै: उपकरण, संरचना, सुविधा र तालिम प्राप्त जनशक्ति हुन आवश्यक पर्दछ। नेपालमा बीउ बिजन ऐन २०४५ ले व्यवस्था गरे बमोजिम बीउ प्रमाणीकरणका कार्यहरु बीउ बिजन गुणस्तर नियन्त्रण केन्द्र वा अधिकार प्राप्त बीउ बिजन प्रयोगशालाहरुले गर्दै आएका छन्। आ.व.२०८०/८१ मा यस प्रयोगशालाले ३४१.६६ मे.टन बीउ प्रमाणीकरण गरेको छ।

बीउ प्रमाणीकरण विवरण

आ.व. २०८०/८१ मा यस बीउ बिजन प्रयोगशालाबाट विभिन्न संस्थाहरुमा गरिएको धान बालीको बीउ प्रमाणीकरण विवरण:

क्र.सं.	संघ/संस्थाको नाम र ठेगाना	बाली	बीउ प्रमाणीकरण गरेको परिमाण (मे. टन)		
			मूल	प्रमाणित	जाम्मा
१.	कृषि विकास फार्म, चन्द्रडाँगी, झापा	धान	४३.४७	६.९६	५०.४३
२.	कृषि अनुसन्धान निर्देशनालय, तरहरा, सुनसरी	धान	३३.०१	-	३३.०१
३.	जुटबाली अनुसन्धान कार्यक्रम, ईटहरी, सुनसरी	धान	३३.५३	-	३३.५३
४.	कुशवाहा खाद्य विज भण्डार, देवानगन्ज, सुनसरी	धान	२१.६३	१२.९५	३४.५८
५.	कृषि सामग्री कम्पनि. लि. ईटहरी, सुनसरी	धान	१५.०६	-	१५.०६
६.	महारानीझोडा साना किसान कृ.स.सं. लि गौरादह, झापा	धान	२६.६८	-	२६.६८
जम्मा			१७३.३८	१९.९१	१९३.२३

आ.व. २०८०/८१ मा यस बीउ बिजन प्रयोगशालाबाट विभिन्न संस्थाहरुमा गरिएको गहुँ बालीको बीउ प्रमाणीकरण विवरण:

क्र.सं.	संघ/संस्थाको नाम र ठेगाना	बाली	बीउ प्रमाणीकरण गरेको परिमाण (मे. टन)		
			मूल	प्रमाणित	जाम्मा
१.	कृषि विकास फार्म, चन्द्रडाँगी, झापा	गहुँ	१.६	५.३६	६.९६
२.	कृषि अनुसन्धान निर्देशनालय, तरहरा, सुनसरी	गहुँ	२३.६४	-	२३.६४
३.	जुटबाली अनुसन्धान कार्यक्रम, ईटहरी, सुनसरी	गहुँ	२०.६४	-	२०.६४
४.	कुशवाहा खाद्य विज भण्डार, देवानगन्ज, सुनसरी	गहुँ	३	१३.९३	१६.९३

क्र.सं.	संघ/संस्थाको नाम र ठेगाना	बाली	बीउ प्रमाणीकरण गरेको परिमाण (मे. टन)		
			मूल	प्रमाणित	जाम्मा
५.	कृषि अनुसन्धान केन्द्र, पाखीवास, धनकुटा	गहुँ	५.०४	-	५.०४
६.	महारानीझोडा साना किसान कृ.स.सं. लि गौरादह, झापा	गहुँ	१.५२	४३.०४	४४.५६
७.	कृषि सामाग्री कम्पनि.लि. ईटहरी, सुनसरी	गहुँ	७	१२.६४	१९.६४
	जम्मा		६२.४४	७४.९७	१३७.४१

आ.व. २०८०/८१ मा यस बीउ विजन प्रयोगशालाबाट विभिन्न संस्थाहरूमा गरिएको तोरी बालीको बीउ प्रमाणिकरण विवरण:

क्र.सं.	संघ/संस्थाको नाम र ठेगाना	बाली	बीउ प्रमाणीकरण गरेको परिमाण (मे. टन)		
			मूल	प्रमाणित	जाम्मा
१.	कृषि विकास फार्म, चन्द्रडाँगी, झापा	तोरी	०.०३	०.२५	०.२८
२.	कृषि अनुसन्धान निर्देशनालय, तरहरा, सुनसरी	तोरी	०.५३	-	०.५३
३.	कृषि सामाग्री कम्पनि.लि. ईटहरी, सुनसरी	तोरी	०.८६		०.८६
४.	महारानीझोडा साना किसान कृ.स.सं. लि गौरादह, झापा	तोरी	०.१५	-	०.१५
	जम्मा		१.५७	०.२५	१.८२

आ.व. २०८०/८१ मा यस बीउ विजन प्रयोगशालाबाट विभिन्न संस्थाहरूमा गरिएको मसुरो बालीको बीउ प्रमाणिकरण विवरण:

क्र.सं.	संघ/संस्थाको नाम र ठेगाना	बाली	बीउ प्रमाणीकरण गरेको परिमाण (मे. टन)		
			मूल	प्रमाणित	जाम्मा
१.	कृषि सामाग्री कम्पनि.लि. ईटहरी, सुनसरी	मसुरो	०.०७	-	०.०७
	जम्मा		०.०७	-	०.०७

आ.व. २०८०/८१ मा यस बीउ विजन प्रयोगशालाबाट विभिन्न संस्थाहरूमा गरिएको मकै बालीको बीउ प्रमाणिकरण विवरण:

क्र.सं.	संघ/संस्थाको नाम र ठेगाना	बाली	बीउ प्रमाणीकरण गरेको परिमाण (मे. टन)		
			मूल	प्रमाणित	जाम्मा
१.	कृषि अनुसन्धान निर्देशनालय, तरहरा, सुनसरी	मकै	१.६२	-	१.६२
२.	कृषि अनुसन्धान केन्द्र, पाखीवास, धनकुटा	मकै	७.५१	-	७.५१
	जम्मा		९.१३		९.१३

बीउ भण्डार निरिक्षण कार्यक्रम

आ.व. २०८०/८१ मा यस प्रयोगशालाबाट ७ पटक बीउ भण्डार निरिक्षण गरिएको थियो। जसमा, कृषि विकास फार्म चन्द्रडाँगी, झापा, कृषि अनुसन्धान केन्द्र, पाखीबास धनकुटा, कंचन जैविक विवधता संरक्षण समिति शिवसाक्षी झापा, नमुना एकिकृत सहकारी खेती बीउ उत्पादन समुह गौरादह, झापा, तमोर बीउ उत्पादन प्रा.लि, विर्तामोड, झापा, कंचन बीउ उत्पादन उद्योग, मेचीनगर-१०, झापा गोदामहरूमा निरिक्षण गरी आवश्यक सुझाव दिइएको थियो। गोदाम निरिक्षणको क्रममा दिइएको सुझावहरू यस प्रकार रहेका थिए।

कंचन जैविक विवधता संरक्षण समिति शिवसाक्षी, झापा

- गोदाम भित्र वातावरण मापन गर्न थर्मोमिटर तथा हाईग्रोमिटरको व्यवस्था गर्नुपर्ने।
- बीउको लटमा गुणस्तर सम्बन्धि लेवल लगाउनु पर्ने।

कृषि विकास फार्म चन्द्रडाँगी

- गोदाम भित्र वातावरण मापन गर्न थर्मोमिटर तथा हाईग्रोमिटरको व्यवस्था गर्नुपर्ने।
- प्रमाणीकरणको लागी प्रक्रिया पूरा गरी प्याकिङ्ग व्यवस्था गर्नुपर्ने।

तमोर बीउ उत्पादन प्रा.ली

- गोदाम भित्र वातावरण मापन गर्न थर्मोमिटर तथा हाईग्रोमिटरको व्यवस्था गर्नुपर्ने।
- बीउको लटमा गुणस्तर सम्बन्धि लेवल लगाउनु पर्ने।
- गुणस्तर खुलेको लेवल राख्नुपर्ने।

समस्या, सुझाव तथा उठाईएका प्रमुख विषय:

- बीउ उत्पादन सम्बन्धि ज्ञानको प्राविधिक ज्ञानको कमी।
- सम्बन्धित सरोकारवालाहरू विच समन्वय तथा सहकार्य नभएकोले सहकार्यमा जोड दिने।

समस्या, निष्कर्ष तथा सुझावहरू:

- मेशिनरी औजारहरूको संचालन तथा मर्मत सम्बन्धि तालिम स्थानिय मर्मतकर्ता तथा प्राविधिकहरूलाई उपलब्ध गराउनुपर्ने।
- विभिन्न वालीहरूको जातिय पहिचान सम्बन्धि तालिम सम्बन्धित प्राविधिकहरूलाई उपलब्ध गराउनुपर्ने।
- प्राविधिकहरूको ज्ञान सिपमा अभिवृद्धिका लागि बैदेशिक तालिम, भ्रमणको व्यवस्था गर्नुपर्ने।
- श्रोत बीउ सदुपयोगका लागी कृषि ज्ञान केन्द्रहरूको वार्षिक कार्यक्रममा बीउको गुणस्तर सम्बन्धि कार्यक्रमहरू अनिवार्य रूपमा समावेश हुनुपर्ने।
- बीउ विजनको गुणस्तर नियन्त्रका लागी बीउ विजन अनुगमन कार्यक्रमलाई प्रभावकारी बनाउनु पर्ने।

बीउ परिक्षण

बीउ बिजन प्रयोगशाला, झुम्काको नियमित कार्यहरु मध्ये बीउ परिक्षण पनि एक प्रमुख कार्य हो। बीउ परिक्षण खासगरी उमारशक्ति परिक्षण, भौतिक शुद्धता, चिस्यान परिक्षण तथा सम्पूर्ण विश्लेषण यस प्रयोगशालाका मुख्य परिक्षण हुन। आ.व. २०८०/८१ मा यस प्रयोगशालाले जम्मा ८१० वटा नमुनाहरु परिक्षण गरेको थियो।

आ.व. २०८०/८१ मा यस बीउ बिजन प्रयोगशालामा प्राप्त बाली अनुसारको बीउको नमुना परिक्षण:

क्र. सं.	बाली	नमुना संख्या	नमुना पठाउने संस्था							
			स्तर		सरकारी		संस्थान		निजी क्षेत्र	
			माथि	तल	माथि	तल	माथि	तल	माथि	तल
१.	धान	३७५	३१७	५८	४१	३५	४५	११	२११	३२
२.	गहुँ	२६६	२५८	८	४७	५	१४७	१	६४	२
३.	मकै	५८	४६	१२	१९	६	०	०	२७	६
४.	तोरी	२०	२०	०	२	०	८	०	१०	०
५.	मसुरो	९	९	०	५	०	२	०	२	०
६.	रायो	३	१	२	१	०	०	०	०	२
७.	फर्सी	१	०	१	०	१	०	०	०	०
८.	चम्सुर	१	१	०	०	०	०	०	१	०
९.	काउली	२	२	०	१	०	१	०	०	०
१०.	राजमा	५	५	०	०	०	०	०	५	०
११.	भिण्डी	१	०	१	०	१	०	०	०	०
१२.	बोडी	१	०	१	०	०	०	१	०	०
१३.	करेला	२	१	१	०	१	०	०	१	०
१४.	भटमास	१	१	०	१	०	०	०	०	०
१५.	प्याज	१	०	१	०	०	०	०	०	१
१६.	लौका	१	०	१	०	१	०	०	०	०
१७.	जै घाँस	५०	४२	८	०	२	१	०	४१	६
१८.	मुला	३	२	१	०	१	०	०	२	०
१९.	जुट	८	३	५	३	५	०	०	०	०

क्र. सं.	बाली	नमुना संख्या	नमुना पठाउने संस्था							
			स्तर		सरकारी		संस्थान		निजी क्षेत्र	
			माथि	तल	माथि	तल	माथि	तल	माथि	तल
२०.	घिरौला	१	०	१	०	०	०	१	०	०
२१.	गाजर	१	०	१	०	०	०	०	०	१
	जम्मा	८१०	७०८	१०२	१२०	५८	२०४	१४	३६४	५०

क्र.सं.	विवरण	नमुना संख्या	मापदण्ड भित्र	मापदण्ड बाहिर
१	सरकारी	१७८	१२०(६७.४२%)	५८(३२.५८%)
२.	संस्थान	२१८	२०४(९३.५८%)	१४(६.४२%)
३.	निजी क्षेत्र	४१४	३६४(८७.९२%)	५०(१२.०७%)
	जम्मा	८१०	६८८(८४.९४%)	१२२(१५.०६%)

आ.व २०८०/८१ का उल्लेखनिय कार्यहरू:

- विभिन्न बालीका विभिन्न जातहरूका ३४१.६६ मे.टन मूल तथा प्रमाणित बीउको प्रमाणिकरण गरी गुणस्तरिय बीउ बिजनमा आम कृषकहरूको पहुँच सुनिश्चित गर्न बीउ प्रतिस्थापन दर अभिवृद्धि कार्यमा योगदान गरेको।
- ८१० वटा विभिन्न जातका बालीहरूको बीउ नमुना परिक्षण गरी बीउको न्यूनतम स्तर कायम गरेकोले बीउको गुणस्तर नियन्त्रण गर्न सहयोग पुर्याइएको।
- निजी क्षेत्रबाट बजारमा विक्रि वितरण भएको बीउको नमुना संकलन तथा परिक्षण गरी बीउ बजारको अनुगमन गरिएको।
- ६४६.९८ हे. क्षेत्रफलमा बीउ बाली खेत निरिक्षण गरी बीउको गुणस्तर कायम गर्न सहयोग पुर्याइएको।

कोशी प्रदेश अन्तर्गत बीउ बिजन उत्पादन गर्ने संघ संस्थाहरु

कोशी प्रदेश अन्तर्गत बीउ बिजन उत्पादन गर्ने संघ/संस्थाहरुको विवरण

क्र. सं.	संघ/संस्थाहरुको नाम	ठेगाना	सम्पर्क नं.	बाली विशेष	ई-मेल ठेगाना	कैफियत
१.	कृषि अनुसन्धान निर्देशनालय	तरहरा, सुनसरी	९८५१११२८०५	धान, गहुँ, मकै, तोरी	rarst.narc@gmail.com	
२.	जुटबाली अनुसन्धान कार्यक्रम	ईटहरी, सुनसरी	५८१०१८-०२५	धान, गहुँ	juteitahari@yahoo.com	
३.	कृषि अनुसन्धान केन्द्र	पाखिवास, धनकुटा	९८४२६४३०६५	धान, गहुँ, मकै	arspakh@gmail.com	
४.	कृषि विकास फार्म	चन्द्रडाँगी, झापा	९८५२६५५८७०	धान, गहुँ, मकै, तोरी	adfchandrangi@gmail.com	
५.	कृषि सामग्री कम्पनि.लिमिटेड	ईटहरी, सुनसरी	५८१०२२-०२५	धान, गहुँ, मकै, तोरी	aiclitahari0२५@gmail.com	
६.	कुशवाहा खाद्य विज भण्डार	देवानजन्ज, सुनसरी	९८०७३३८६८९	धान, गहुँ	Kushwahakhadhbjbandar४०@gmail.com	
७.	सि.जि.एन.एस. सिड्स प्रा.लि	लौकही, सुनसरी	५८१०१८-०२५	धान, गहुँ, तरकारी		
८.	मेची कृषक बहुमुखी सहकारी सं.लि.	ईटाभट्टा, झापा	४१५०२९-०२३	धान, गहुँ	Mechi_krishak@yahoo.com	
९.	अनमोल बीउ प्रा.लि.	सुरुङ्गा, झापा	५२३००६-०२३	धान, गहुँ, तरकारी	Balabhadra.acharya@anamolbiu.com	
१०.	महारानीझोडा साना-किसान कृषि सहकारी संस्था लि.	गौरादह, झापा	४१९०१०-०२३	धान, गहुँ, तोरी, घाँस	sfacimaharani@gmail.com	

क्र. सं.	संघ/संस्थाहरुको नाम	ठेगाना	सम्पर्क नं.	बाली विशेष	ई-मेल ठेगाना	कैफियत
११.	टंकी सिनवरी कृषि उपज बजार व्यवस्थापन सहकारी संस्था.लि.	टंकी सिनवरी, मोरङ	४२०७१०-०२१	धान, गहुँ	v	
१२.	प्रदिप कृषि कम्पनि प्रा.लि.	सुनवर्षि, मोरङ	९८५२०२६११५	धान, गहुँ	v	
१३.	कुशावाह तरकारी तथा विजवृद्धि कृषि सहकारी संस्था	भोक्राहा, सुनसरी	९८०७३०२२३९	धान, गहुँ	v	
१४.	जिल्ला सहकारी संघ	ईनरुवा, सुनसरी	५६०१४७-०२५	धान, गहुँ	v	
१५.	नमुना एकिकृत सहकारी खेती बीउ उत्पादन समुह	गौरादह, झापा	९८४२६२०४४२	धान, गहुँ, मकै	v	
१६.	कञ्चन बीउ उत्पादन उद्योग प्रा.लि	मेचीनगर, झापा	९८६३६०९०३३	धान, गहुँ	kanchanbiuutpadanudyog@gmail.com	
१७.	नवदुर्गा कृषि फर्म	भोक्राहा, सुनसरी		धान, गहुँ	v	
१८.	सुर्य बीउ उत्पादन उद्योग प्रा. लि.	मेचीनगर, झापा	९८०६३६०९०३३	धान, गहुँ	Suryabiutpadan12@gmail.com	
१९	बीज वृद्धि कृषि सहकारी सं.लि.	सिद्धेश्वर, भोजपुर	९८४२२३५६३४	मकै	v	
२०.	नारायण कृषि सहकारी संस्था लि.	बबिया, सुनसरी	९७६२०१४२७३	धान, गहुँ	v	
२१.	महिला जागत कृषक समुह	ईनरुवा, सुनसरी	९८४२०६४२६८	धान, गहुँ	v	
२२.	किसान कृषि फार्म	कटहरी, सुनसरी	९८६१८३९८३३	धान, गहुँ	v	
२३.	सयपत्री बीउ उत्पादन कृषक समुह	ववियाविर्ता, मोरङ	९८४२२५१८८७	धान, गहुँ		

क्र. सं.	संघ/संस्थाहरुको नाम	ठेगाना	सम्पर्क नं.	बाली विशेष	ई-मेल ठेगाना	कैफियत
२४.	किसान बीउ उत्पादन बीउ उद्योग प्रा.लि.	चन्द्रगढी, झापा	९८५ २६७८९७२	धान, गहुँ	Sumanbhai094@gmail.com	
२५.	साकम्भरी कृषि फार्म	पथरी, मोरङ	९८४२०७२६७०	धान, गहुँ	√	
२६.	सृजनशिल महिला कृषक समुह	मानेभञ्ज्याङ्ग, ओखलढुङ्गा	९८६२६०६४४१	मकै	√	
२७.	अन्नपूर्ण कृषक समुह	फाल्गुनन्द, पाँचथर	९८५ २६८७५५५	मकै	√	
२८.	कन्काई सिड्स प्रा.लि.	गौरादह, झापा	९८४२६२०४४३	धान, गहुँ	√	
२९.	कमलापोखरी सहकारी संस्था लि.	वराहक्षेत्र, सुनसरी	९८६२०६२९६०	धान, गहुँ	√	
३०.	सेतो गुराँस सहकारी संस्था.लि.	वित्तमोड, झापा	९८१००६३१४१	धान, गहुँ	√	
३१.	भूमि सिड्स कम्पनि प्रा.लि.	विराटनगर, मोरङ		धान, गहुँ, मकै	Bhumiseed.brt.np@gmail.com	
३२.	कञ्चन जैविक विविधता संरक्षण तथा विकास संस्था. लि.	सिवसताक्षी, झापा	९८२४०१२८३६	धान, गहुँ	√	
३३.	जीवन विकास समाज	कटहरी, मोरङ	९८०२७९७१७३	धान, गहुँ	√	
३४.	राष्ट्रिय बीउ विजन कम्पनी प्रा.ली	जहदा३-मोरङ	९८४५५११९३००	धान, गहुँ	√	
३५.	महाशक्ति कृषि सहकारी संस्था लि	रामधुनी, सुनसरी		धान, गहुँ	√	
३६.	बहुमुखी कृषि सहकारी संस्था लि	वराहक्षेत्र, सुनसरी	९८०६०६४३९६	धान, गहुँ	√	
३८.	एकता बहुउद्देशिय कृषि सहकारी संस्था लि.	हल्दिबारी, झापा	९८५ २६२६४२२	धान, गहुँ	√	

क्र. सं.	संघ/संस्थाहरुको नाम	ठेगाना	सम्पर्क नं.	बाली विशेष	ई-मेल ठेगाना	कैफियत
३९.	गुण बहुउद्देशिय कृषि सहकारी संस्था लि.	वराहक्षेत्र, सुनसरी		धान, गहुँ	v	
४०.	पूर्वान्वल बीउ उत्पादन कृषक समुह	ईटहरा, मोरङ	९८४२१३०५८७	धान, गहुँ	v	
४१.	गुराँस सहकारी संस्था लि.	भोजपुर	९८४२१२१७९९	मकै	v	
४२.	मकै स्रोत केन्द्र समिति	लेटाङ, मोरङ		मकै	v	
४३.	आदर्श एग्रो प्रा.लि.	कन्काई, झापा		मकै	v	
४४.	नवयुग प्रगतिशिल बहुउद्देशिय सहकारी संस्था लि.	मानेभञ्ज्याङ्ग वाक्सा, ओखलढुङ्गा		मकै	v	
४५.	ओम सिड्स अफ एण्ड एग्रोभेट सेन्टर	देवानगन्ज, सुनसरी		धान, गहुँ	v	
४६.	माझा चण्डेश्वरी कृषक समुह	रुम्मजाटार, ओखलढुङ्गा	९८४२९३४३८१	धान, मकै	v	
४७.	वेनुवाजा कृषि सहकारी संस्था लि.	कन्काई, झापा		धान, मकै	v	
४८.	साना किसान कृषि सहकारी संस्था लि	सुन्दरहरैचा, मोरङ		धान, गहुँ	v	
४९.	शंकर खाद्य विज भण्डार	देवानगन्ज, सुनसरी		धान, गहुँ	v	
५०.	साझा उपभोक्ता सहकारी संस्था लि.	बेलका, उदयपुर		मकै	v	
५१.	अन्नपूर्ण कृषक समुह	मिक्वाखोला, ताप्लेजुङ		मकै	v	

क्र. सं.	संघ/संस्थाहरुको नाम	ठेगाना	सम्पर्क नं.	वाली विशेष	ई-मेल ठेगाना	कैफियत
५२.	जलपादेवी महिला कृषक समुह	उर्लाबारी, मोरङ		मकै	√	
५३.	कुलझोरा फलफूल तथा तरकारी उपभोक्ता कृषक सहकारी संस्था. लि.	उर्लाबारी, मोरङ		मकै	√	
५४.	नयाँ सगरमाथा कृषि सहकारी संस्था लि.	बेलका, उदयपुर		मकै	√	
५५.	गणपति कृषक समुह	बेलका, उदयपुर	९८१ ४७३९५९५	धान	√	
५६.	कोपिला डाँगी बहुउद्देशिय कृषि फार्म	गौरादह, झापा	९८१ ६९०६११७	धान	√	
५७.	जनजागरण कृषक समुह	गौरादह, झापा		धान	√	
५८.	श्री चन्द्रोदयकृषि सहकारी संस्था लि.	गढी३-(छिटाहा) सुनसरी		धान, गहुँ	√	
५९.	विजवृद्धि कृषि सहकारी संस्था लि.	सिद्धेश्वर, भोजपुर		मकै	√	

खेतमा बीउ बालीको न्यूनतम स्तर

क्र.सं.	बाली		बीउ बालीको न्यूनतम स्तर						निषेधित रोग
	नेपाली नाम	अंग्रेजी नाम	वैज्ञानिक नाम	न्यूनतम पृथकता दुरी (मिटरमा)	अधिकतम बेजातको बीउ प्रतिशतमा	अधिकतम रोगी बीउ प्रतिशतमा	अधिकतम बीउ प्रतिशतमा	अधिकतम रोगी बीउ प्रतिशतमा	
क) खाद्यान्न बाली (Cereal Crop)									
१.	धान	Paddy/Rice	Oryza Sativa L.	३	३	०.०५	०.२०	०.५०	नेक ब्लाष्ट
२.	गहुँ	Wheat	Triticum spp.	३	३	०.०५	०.३०	०.५०	कालोपोके
				१५०	१५०				कालोपोके रोग लागेको अवस्थामा
३.	मकै	Maize	Zea Mays L.	३००	३००	१.००	२.००		
४.	कोदो	Finger Millet	Eleusine coracana (L) Gaethn	५	५	०.१०	०.२०		
५.	जौ र उवा	Baerly and Naked Barley	Hordeum vulgare Linn.	३	३	०.०५	०.३०	०.५०	कालोपोके
				१५०	१५०	कोलोपोकेको लागी			
ख) तेलहन बाली (Oil Seed)									
१.	तोरी र सरसुँ	Mustard and Rape Seed	Brassica spp.	५०	२५	०.१०	०.५०	०.२०	स्क्वेरोटोनिया
२.	रायो	Rape Seed	Brassica spp.	३००	२००	०.१०	०.५०	०.२०	अल्टरनेरिया लिफ स्पट
३.	बदाम	Groundnut	Arachis hypogaca L.	३	३	०.१०	०.२०		
४.	भटमास	Soyabean	Glycine max Merr.	३	३	०.१०	०.५०	०.५०	एन्थाकनोज
ग) दलहन बाली (Pulse Crop)									
१.	चना	Chick Pea	Cicer arietinum L.	१०	५	०.१०	०.२०		फ्यूजारियम विल्ट

क्र.सं.	बाली			बीउ बालीको न्यूनतम स्तर						
	नेपाली नाम	अंग्रेजी नाम	वैज्ञानिक नाम	न्यूनतम पृथक्ता दुरी (मिटरमा)	अधिकतम बेजातको बोट प्रतिशतमा	अधिकतम रोमी बोट प्रतिशतमा	निषेधित रोग			
२.	मसुरो	Lentil	Lens Culinaris Medic	१०	५	०.१०	०.२०			
३.	मास	Blackgram	Vigna mungo (L) Hepper	१०	५	०.१०	०.२०			
४.	बोडी	Cowpea	Vigna unguiculata (L) Walp.	१०	५	०.१०	०.२०	एन्थ्रकनोज बीनकमन मोजाइक भाइरस		
५.	मुङ्ग	Mung bean	Phaseolus radiates(L) Wilczek	१०	५	०.१०	०.२०			
६.	रहर	Pigeonpea/Arhar	Cajanus cajan L. Millsp.	२००	१००	०.१०	०.२०			
घ) रेशावाली (Fibre Crops)										
१.	जुट	Jute	Corchorus spp.	५०	२५	०.५०	१.००			
२.	कपास	Cotton	Gosypium spp.	५०	२५	०.१०	०.२०			
ङ.) तरकारी बाली (Vegetable crop)										
१.	तनेबोडी	Asparags bean	Vigna sesquipedalis	५०	२५	०.१०	०.५०	०.२०	एन्थ्रकनोज, विनकमन, मोजाइक भाइरस	
२.	पालुङ्गो	Spinach, beat	Spinacia oleracea,Beta	१६००	१०००	०.१०	०.२०			
३.	करेला	Bitter gourd	Memordica charantia	१०००	५००	०.१०	०.२०	०.१०	मोजाइक भाइरस	
४.	रयोसाग	Broadleafmusterd	Brassica jincea	१६००	१०००	०.१०	०.५०	०.५०	कोषामा लागेको अल्टरनेटिया	
५.	सिमि, घ्यू सिमि	Bushbean, polebean	Phaseolus vulgaris	५०	२५	०.१०	०.५०	०.१०	०.२०	एन्थ्रकनोज, विनकमन, मोजाइकभाइरस
६.	बन्दा	Cabbage	Brassica oleracea	१६००	१०००	०.१०	०.२०	०.१०	०.५०	कोषामा लागेको एन्थ्रकनोज, विनकमन, मोजाइकभाइरस

क्र.सं.	बाली			बीउ बालीको न्यूनतम स्तर						
	नेपाली नाम	अंग्रेजी नाम	वैज्ञानिक नाम	न्यूनतम पृथकता दुरी (मिटरमा)	अधिकतम बेजातको बोट प्रतिशतमा	अधिकतम रोमी बोट प्रतिशतमा	अधिकतम रोमी बोट प्रतिशतमा	निषेधित रोग		
७.	भेडे खुर्सानी	Capsicum sweet-pepper	Capsicum annum	४००	२००	०.१०	०.२०	०.१०	०.२०	एन्श्राकनोज, फलमा लागेको ब्याक्टेरियल ब्याक्टेरियल लिफस्पट
८.	गाजर	Carrot	Daucus carota	१०००	५००	०.१०	०.२०			
९.	काउली	Cauliflower	Brassica oleracea	१६००	१०००	०.१०	०.२०	०.१०	०.५०	कोषामा लागेको अल्टरनेरिया लिफस्पट, ब्लाकरट
१०.	पिरो खुर्सानी	Chilli/ hot pepper	Capsicum frutescens	४००	२००	०.१०	०.२०	०.१०	०.२०	ब्याक्टेरियल लिफस्पट
११.	काक्रो	Cucumber	Cucumis sativus	१०००	५००	०.१०	०.२०	०.१०	०.२०	एन्श्राकनोज
१२.	भाण्टा	Egg plant	Solanum melongena	४००	२००	०.१०	०.२०	०.२०	०.५०	फलमा लागेको फोमोसिस ब्लाइट
१३.	मेथी	Fenugreek	Trigonella comiculata	१०	५	०.१०	०.२०			
१४.	रामतौरिया	Okra	Abemoschus esculentum	४००	२००	०.१०	०.२०			
१५.	प्याज	Onion	Allium cepa	१०००	५००	०.१०	०.२०	०.२०	०.५०	पर्पलब्लच
१६.	केराउ	Pea	Pisum sativum	१०	५	०.१०	०.२०	०.१०	०.२०	मोजाइकभाइरस
१७.	मूला	Radish	Raphanus sativus	१६००	१०००	०.१०	०.२०	०.१०	०.५०	कोषामा लागेको अल्टरनेरिया लिफस्पट
१८.	घिरौला	Sponge gourd	Luffa cylindrical	१०००	५००	०.१०	०.२०	०.१०	०.२०	ब्लाकरट
१९.	फर्सी (जुकिनि)	Summer squash	Cucurbita pepo	१०००	५००	०.१०	०.२०	०.१०	०.२०	मोजाइकभाइरस

क्र.सं.	बाली			बीउ बालीको न्यूनतम स्तर				निषेधित रोग
	नेपाली नाम	अंग्रेजी नाम	वैज्ञानिक नाम	न्यूनतम पृथक्ता दुरी (मिटरमा)	अधिकतम बेजातको बोट प्रतिशतमा	अधिकतम रोमी बोट प्रतिशतमा		
२०.	स्विसचाई	Swisschard	Beta vulgaris	१००० ५००	०.१० ०.२०			
२१.	गोलभेडा	Tomato	Lycopersicon esculentum	५० २५	०.१० ०.२०		०.२० ०.५०	टोमटो मोजाइकभाइरस फलमा लागेको ब्याक्टिरियल लिफस्पट
२२.	सलगम	Turnip	Brassica rapa	१६०० १०००	०.१० ०.२०		०.१० ०.५०	ब्लाकरट, अल्टरनेरियालिफस्पट
२३.	तरभुजा	Water melon	Citrullus lanatus	१००० ५००	०.१० ०.२०			

बीउ बिजनको न्यूनतम स्तर (Minimum seed standards)

क्र. सं.	नेपाली नाम	अंग्रेजी नाम	वैज्ञानिक नाम	शुद्धताको न्यूनतम हद प्रतिशतमा		निष्क्रिय पदार्थ अधिकतम प्रतिशतमा	अन्य बालीको बीउ(अधिकतम दाना प्रति के.जी. मा)		झारपातको बीउ (अधिकतम दाना प्रति के.जी. मा)		पहिचान गर्ने सोही बालीको अन्य जातहरु (अधिकतम दाना प्रति के.जी. मा)		उम्रने शक्ति (न्यूनतम प्रतिशतमा)		चिस्यान अधिकतम प्रतिशतमा		
				मूल	प्रमाणित		मूल	प्रमाणित	मूल	प्रमाणित	मूल	प्रमाणित	मूल	प्रमाणित	मूल	प्रमाणित	मूल
क) खाद्यान्न बाली (Cereal Crop)																	
१.	धान	Paddy/Rice	Oryza Sativa L.	९८	९८	२	२	१०	२०	२	५	१०	२०	८०	८०	१३	१३
२.	गाहूँ	Wheat	Triticum spp.	९८	९८	२	२	१०	२०	२	५	१०	२०	८५	८५	१२	१२
३.	मकै	Maize	Zea Mays L.	९८	९८	२	२	५	१०	०	०	१०	२०	८५	८५	१२	१२
४.	कोदो	Finger Millet	Eleusine coracana (L) Gaetn	९७	९७	३	३	१०	२०	१०	२०	०	०	७५	७५	११	११
५.	जौ र उवा	Baerly and Naked Barley	Hordeum vulgare Linn.	९८	९८	३	३	१०	२०	१०	२०	१०	२०	८५	८५	१२	१२
ख) तेलहन बाली (Oil Seed)																	
१.	तोरी र सस्यूँ	Mustard and Rape Seed	Brassica spp.	९७	९७	३	३	१०	२०	५	१०	१०	२०	८५	८५	८	८
२.	रायो	Rape Seed	Brassica spp.	९७	९७	३	३	१०	२०	५	१०	१०	२०	८५	८५	८	८
३.	बदाम	Groundnut	Arachis hypogaca L.	९६	९६	४	४	०	०	०	०	०	०	७०	७०	९	९

क्र. सं.	नेपाली नाम	अंग्रेजी नाम	वैज्ञानिक नाम	शुद्धताको न्यूनतम हद प्रतिशतमा		निष्क्रिय पदार्थ अधिकतम प्रतिशतमा		अन्य वालीको बीडा/अधिकतम दाना प्रति के.जी. मा)		झारपातको बीड (अधिकतम दाना प्रति के.जी. मा)		पहिचान गर्ने सोही वालीको अन्य जातहरु (अधिकतम दाना प्रति के.जी. मा)		उम्रने शक्ति (न्यूनतम प्रतिशतमा)		चिस्यान अधिकतम प्रतिशतमा	
				मूल	प्रमाणित	मूल	प्रमाणित	मूल	प्रमाणित	मूल	प्रमाणित	मूल	प्रमाणित	मूल	प्रमाणित	मूल	प्रमाणित
४.	भटमास	Soyabean	Glycine max Merr.	१८	१८	२	२	५	१०	५	१०	५	१०	७५	७५	९	९
ग) दलहन वाली (Pulse Crop)																	
१.	चना	Chick Pea	Cicer arietinum L.	१८	१८	२	२	५	१०	०	०	५	१०	७५	७५	९	९
२.	मसुरो	Lentil	Lens Culinaris Medic	१८	१८	२	२	५	१०	५	१०	१०	२०	७५	७५	९	९
३.	मास	Blackgram	Vigna mungo (L) Hepper	१८	१८	२	२	५	५	५	१०	१०	२०	७५	७५	९	९
४.	बोडी	Cowpea	Vigna unguialata (L) Walp.	१८	१८	२	२	०	१०	०	१०	५	१०	७५	७५	९	९
५.	मुङ्ग	Mung bean	Phaseolus radiates(L) Wilczek	१८	१८	२	२	०	१०	०	१०	५	१०	७५	७५	९	९
६.	रहर	Pigeonpea/ Arhar	Cajanus cajan L. Millsip.	१८	१८	२	२	०	५	०	०	५	१०	७५	७५	९	९
घ) रेशावाली (Fibre Crops)																	
१.	जुट	Jute	Corchorus spp.	१७	१७	३	३	५	१०	५	१०	५	१०	८०	८०	९	९
२.	कपास	Cotton	Gosypium spp.	१८	१८	२	२	५	१०	५	१०			६५	६५	१०	१०
ड) तरकारी वाली (Vegetable crop)																	

क्र. सं.	नेपाली नाम	अंग्रेजी नाम	वैज्ञानिक नाम	शुद्धताको न्यूनतम हद प्रतिशतमा		निष्क्रिय पदार्थ अधिकतम प्रतिशतमा		अन्य वालीको बीडा अधिकतम दाना प्रति के.जी. मा)		झारपातको बीउ (अधिकतम दाना प्रति के.जी. मा)		पहिचान गर्ने सोही वालीको अन्य जातहरु (अधिकतम दाना प्रति के.जी. मा)		उम्रने शक्ति (न्यूनतम प्रतिशतमा)		चिस्यान अधिकतम प्रतिशतमा	
				मूल	प्रमाणित	मूल	प्रमाणित	मूल	प्रमाणित	मूल	प्रमाणित	मूल	प्रमाणित	मूल	प्रमाणित	मूल	प्रमाणित
१.	तेनेबोडी	Asparags bean	Vigna sesquipedalis	९८	९८	२	२	०	०	०	०	५	५	७५	७५	१०	१०
२.	पालुङ्गो	Spinach, beat	Spinacia oleracea, Beta	९६	९६	४	४	५	५	५	५			६५	६५	९	९
३.	करेला	Bitter gourd	Momordica charantia	९८	९८	२	२	०	०	०	०	५	५	६५	६५	९	९
४.	रायोसाग	Broadleafmusterd	Brassica jincea	९८	९८	२	२	५	१०	५	१०			७५	७५	९	९
५.	सिमि, घ्यू सिमि	Bushbean, polebean	Phaseolus vulgaris	९८	९८	२	२	०	०	०	०			७५	७५	७	७
६.	बन्दा	Cabbage	Brassica oleracea	९८	९८	२	२	०	०	०	०			७५	७५	८	८
७.	भेडे खुर्सानी	Capsicum sweetpepper	Capsicum annum	९८	९८	२	२	५	५	५	५			६५	६५	९	९
८.	गाजर	Carrot	Daucus carota	९६	९६	४	४	५	५	५	५	५	५	६५	६५	९	९
९.	काउली	Cauliflower	Brassica oleracea	९८	९८	२	२	०	०	०	०			७५	७५	८	८
१०.	पिरो खुर्सानी	Chilli/hot pepper	Capsicum frutescens	९८	९८	२	२	५	५	५	५			६५	६५	९	९
११.	काक्रो	Cucumber	Cucumis sativus	९८	९८	२	२	०	०	०	०			६५	६५	९	९
१२.	केराउ	Pea	Pisum sativum	९८	९८	२	२	०	०	०	०	५	१०	७५	७५	१०	१०
१३.	भाण्टा	Egg plant	Solanum melongena	९८	९८	२	२	०	०	०	०			७०	७०	९	९
१४.	मेथी	Fenugreek	Trigonella comiculata	९८	९८	२	२	५	१०	५	१०	५	१०	७०	७०	९	९
१५.	रामतोरिया	Okra	Abemoschus esculentum	९९	९९	१	१	०	०	०	०	५	५	७०	७०	१०	१०

यथार्थ संकेतपत्र (Truthful label) को लागी बीउको स्तर

क्र.सं.	नेपाली नाम	अंग्रजी नाम	वैज्ञानिक नाम	शुद्धता प्रतिशतमा	उम्रनेशक्ति प्रतिशतमा
क) खाद्यान्न बाली (Cereal Crop)					
१.	धान	Paddy/Rice	Oryza Sativa L.	९८	८०
२.	गहुँ	Wheat	Triticum spp.	९८	८०
३.	मकै	Maize	Zea Mays L.	९८	८५
४.	कोदो	Finger Millet	Eleusine coracana (L) Gaetn	९७	७०
५.	जौ र उवा	Baerly and Naked Barley	Hordeum vulgare Linn.	९८	८५
ख) दलहन बाली (Pulse Crop)					
१.	चना	Chick Pea	Cicer arietinum L.	९७	७५
२.	मसुरो	Lentil	Lens Culinaris Medic	९८	७५
३.	मास	Blackgram	Vigna mungo (L) Hepper	९७	७०
४.	बोडी	Cowpea	Vigna unguialata (L) Walp.	९७	७०
५.	मुङ्ग	Mung bean	Phaseolus radiates(L) Wilczek	९७	७०
६.	रहर	Pigeonpea/Arhar	Cajanus cajan L. Millsp.	९७	७०
ग) तेलहन बाली (Oil Seed)					
१.	तोरी र सस्यूरू	Mustard and Rape Seed	Brassica spp.	९७	७५
२.	रायो	Rape Seed	Brassica spp.	९७	७५
३.	बदाम	Groundnut	Arachis hypogaca L.	९६	७०
घ) रेशाबाली (Fibre Crops)					
१.	जुट	Jute	Corchorus spp.	९६	७५
२.	कपास	Cotton	Gosypium spp.	९६	६५
ड) तरकारी बाली (Vegetable crop)					
१.	तनेबोडी	Asparags bean	Vigna sesqipedalis	९७	७०
२.	पालुङ्गो	Spinach, beat	Spinacia oleracea,Beta	९५	६५
३.	करेला	Bitter gourd	Memordica charantia	९७	६५
४.	रायोसाग	Broadleafmusterd	Brassica jncea	९७	७५

क्र.सं.	नेपाली नाम	अंग्रजी नाम	वैज्ञानिक नाम	शुद्धता प्रतिशतमा	उम्रनेशक्ति प्रतिशतमा
५.	सिमि, घ्यू सिमि	Bushbean, polebean	Phaseolus vulgaris	९७	७०
६.	बन्दा	Cabbage	Brassica oleracea	९७	७०
७.	भेडे खुर्सानी	Capsicum sweetpepper	Capsicum annum	९७	६५
८.	गाजर	Carrot	Daucus carota	९४	६५
९.	काउली	Cauliflower	Brassica oleracea	९८	७०
१०.	पिरो खुर्सानी	Chilli/ hot pepper	Capsicum frutescens	९७	६५
११	काक्रो	Cucumber	Cucumis sativus	९७	६५
१२.	भाण्टा	Egg plant	Solanum melongena	९७	६५

खेत बाली निरिक्षण गर्दा निरिक्षण गर्नुपर्ने विशेष कुराहरु:

- बीउको श्रोत, श्रोत बीउको स्तर, निस्सा सहित
- अग्रिम (पूर्व लगाएको) बाली
- पृथकता दुरी अनुसूची बमोजिम
- जातिय तथा भौतिक शुद्धता
- झारपातको बोट/बाली अनुसूची बमोजिम
- रोग र किराको प्रकोप (विशेष गरी बीउ बाट सर्ने रोग) अनुसूची बमोजिम

बीउ उत्पादन गर्ने खेतको न्यूनतम क्षेत्रफल:

क्र.सं.	बाली	तराई	पहाड
१.	खाद्यान्न र नगदे बाली	१ हे. (१.५ बिघा)	०.२५ हे. (५ रोपनी)
२.	तरकारी बाली	०.२५ हे. (७.५ कट्टा)	०.१ हे. (२ रोपनी)
३.	घाँसे बाली	०.५ हे. (१५ कट्टा)	०.१५ हे. (रोपनी)

अनुसूची २

बालीको विभिन्न अवस्थामा गरिने बाली निरिक्षणको न्यूनतम संख्या/पटक:

क्र.सं.	बाली	निरिक्षण संख्या/पटक	निरिक्षणको अवस्था
१.	धान, गहुँ र जौ	२	क) पहिलो वाला निस्कने बेला वा बाला निस्किसके पछि ख) दोस्रो बाली पाकिसके पछि तर काट्नु अघि वा भौतिक परिपक्वता पछि

क्र.सं.	बाली	निरिक्षण संख्या/ पटक	निरिक्षणको अवस्था
२.	मकै	५	क) पहिलो धान चमरा आउनु अघि ख) दोस्रो धान चमरा पूर्ण रूपले निस्किसकेपछि ग) तेस्रो परागण हुने बेलामा (Pollination) घ) चौथो घोगा लागि सकेपछि तथा ङ) पाँचौ घोगा छनौट गर्ने बेलामा
३.	तोरी र रायो	२	क) पहिलो फूल फुल्ने बेलामा ख) दोस्रो कोसा लागे देखि पाक्ने समयसम्म
४.	बदाम	२	क) पहिलो फूल फुल्ने बेला वा फुल्नु अघि ख) दोस्रो कोसा लागे देखि पाक्ने समय सम्म
५.	भटमास	२	क) पहिलो फूल फुल्ने बेला वा फुल्नु अघि ख) दोस्रो कोसा टिप्नु अघि पात सबै झरिसकेपछि
६.	मसुरो, बोडी	२	क) पहिलो फूल फुल्ने बेला वा फुल्नु अघि ख) दोस्रो कोसा लागे देखि पाक्ने समय सम्म
७.	खेसरी, चना, रहर, कालोदाल, मुङ्ग	२	क) पहिलो फूल फुल्ने बेला वा फुल्नु अघि ख) दोस्रो कोसा लागे देखि पाक्ने समय सम्म
८.	जुट	२	क) पहिलो फूल फुल्नुअघि ख) दोस्रो फूल फुलेर कोसा लागी सकेपछि ग) बाली काट्नु खघि
९.	केराउ	२	क) पहिलो फूल फुल्ने बेला वा फुल्नु अघि ख) दोस्रो फूल फुलेर कोसा लागी सकेपछि
१०.	कपास	२	क) पहिलो फूल फुल्ने बेला वा फुल्नु अघि ख) दोस्रो फूल फुलेदेखि कपासको पोका नखुलेसम्म
११.	तील	३	क) पहिलो फूल फुल्नुअघि

बीउ बाली खेत नीरिक्षण सम्बन्धि पूर्व जानकारी फाराम

क्र.सं.	बीउ उत्पादकको नाम, थर	ठेगाना	बाली	जात	बीउको स्रोत	श्रोत बीउको स्तर	स्रोत बीउको निस्सको विवरण	खेतको संख्या प्लट/ब्लक	बीउ छरेको मिति	जम्मा क्षेत्रफल	बीउ प्रमाणीकरणको लागि निरिक्षण गर्नुपर्ने क्षेत्रफल	कैफियत

- स्रोत बीउको बोरामा लगाईएको सबै प्रमाणीकरण संकेत नं., विल(खरिद गरेको)।
- प्रजनन् बीउको हकमा प्रजनन् कर्तले लगाईएको संकेत पत्र वा पत्रसंख्या।
- एउटा जातले ढाकिएको क्षेत्र, टुक्रिएको खण्डमा ५० मिटर भन्दा बढी दुरी नभएको।

प्रदेश सरकार
उद्योग, कृषि तथा सहकारी मन्त्रालय
कृषि विकास निर्देशनालय
बीउ विजन प्रयोगशाला, झुम्का, सुनसरी

बाली निरीक्षण फाराम

खेतको नक्सा

उत्तर

निरीक्षण पटक

पहिलो.....

दोस्रो.....

तेस्रो.....

चौथो.....

अन्तिम.....

बीउ उत्पादन सम्झौता गर्ने संस्था/व्यक्ति.....
बीउ उत्पादकको नाम
खेतको ठेगाना
निरीक्षण गरेको क्षेत्रफल..... हे./रो.....
बालीको किसिम र जात
स्रोत बीउको स्तर स्रोत.....

बीउ उत्पादकको सहिच्छाप वा दस्तखत.....
ठेगाना
सम्पूर्ण खेतको क्षेत्रफल हे./रोपनी.....
निरीक्षण गरेको खेतको संख्या(प्लट/ब्लक समेत)
स्रोत बीउको बोरामा लगाएको ट्याग नं.
लट नम्बर/अरु कुनै निस्सा

विवरण	संख्या प्रति आँकडा										कुल जम्मा	औषत	कैफियत
	१	२	३	४	५	६	७	८	९	१०			
*बेजात वा नावोबोट													
**अरु बालीको बोट													
***झारपातको बीउ पाकेको तथा हानिकारक बोट बाला													
*** बीउ बाट फैलिने रोग बोट बाला													

*नाम सहित.....

* नाम सहित

***नाम सहित.....

***नाम सहित.....

प्रति पाइला बोट/बालाको संख्या.....

प्रति आँकडा पाइला/बोटको संख्या..... अग्रिम बाली

पृथकता..... मिटर

बाली विकासको अवस्था.....

बीउ उत्पादन अन्दाजी..... मे.टन/हे.बाली काट्ने समय

अन्दाजी..... दिन/हसा

सिफारिस क्षेत्रफल.....हे./रो.

सिफारिस बालीको स्तर () मुल () प्रमाणित () अन्य

निष्कासन गरिएको भए निष्कासित क्षेत्रफल.....हे./रो

() बेजात बढी () अरु बाली बढी () झारपात बढी () रोगको प्रकोप

निष्कासन गर्नुका कारणहरु:

कैफियत.....

निरीक्षकको दस्तखत..... नाम..... मिति.....

प्रदेश सरकार
उद्योग, कृषि तथा सहकारीमंत्रालय
कृषि विकास निर्देशनालय
बीउ बीजन प्रयोगशाला, झुम्का, सुनसरी

मकै बाली निरीक्षण फाराम

खेतको नक्सा

उत्तर

निरीक्षण पटक

पहिलो.....

दोस्रो.....

तेस्रो.....

चौथो.....

अन्तिम.....

बीउ उत्पादन सम्झौता गर्ने संस्था/व्यक्ति.....
बीउ उत्पादकको नाम
खेतको ठेगाना
निरीक्षण गरेको क्षेत्रफल..... हे./रो.....
बालीको किसिम र जात
स्रोत बीउको स्तर स्रोत.....

बीउ उत्पादकको सहिछाप वा दस्तखत.....
ठेगाना
सम्पूर्ण खेतको क्षेत्रफल हे./रोपनी.....
निरीक्षण गरेको खेतको संख्या(प्लट/ब्लक समेत)
स्रोत बीउको बोरामा लगाएको ट्याग नं.
लट नम्बर/अरु कुनै निस्सा

विवरण	संख्या प्रति आँकडा											औषत १०० वी	प्रतिशत	
	१	२	३	४	५	६	७	८	९	१०	कुल जम्मा			
१. निरीक्षण गरेको मकैको बोटमा पराग लिन सक्नेबाट														
२. पराग झरिसकेको बेजातको मकैको बोट														

*नाम सहित..... पृथकता दुरी (क).....समय पृथकता (ख)..... दिन (अन्तर दुई जातको बीउ)
निरीक्षण गरेको बालीको अवस्था..... बेजातको मकैको अवस्था.....
(स्टेज अफ ग्रोथ)..... (स्टेज अफ ग्रोथ).....
बेजातको धान चमरा (हटाएको/ नहटाएको).....प्रति आँकडा लिएको बोटको संख्या
मकै भाँच्ने समय (अन्दाजी).....दिनपछि (१०० बढिमा नलिएको भए)
बीउ उत्पादन (अन्दाजी) मे.टन./ हे. किराको प्रकोप (नाम सहित).....
रोगको प्रकोप (नाम सहित)..... निरीक्षण बाट सिफारिस गरेको क्षेत्रफल हे.
निष्कासन गरिएको भए निष्कासित क्षेत्रफल.....हे./रो
निष्कासन गर्नुका कारणहरू:
कैफियत.....
निरीक्षकको दस्तखत..... नाम..... मिति.....

प्रदेश सरकार
उद्योग, कृषि तथा सहकारी मन्त्रालय
कृषि विकास निर्देशनालय
बीउ बिजन प्रयोगशाला, झुम्का, सुनसरी

बाली निरीक्षण प्रतिवेदन फाराम

बीउ उत्पादकको नाम:..... गा.पा./न.पा..... वडा नं.....
जिल्ला..... अन्चल..... खेतको ठेगाना:.....
सम्पूर्ण खेतको क्षेत्रफल (हे.)..... निरीक्षण गरेको क्षेत्रफल(हे.).....
खेतको संख्या(प्लट/ब्लक/ समेत)..... बालीको किसिम
जात बीउको स्रोत..... श्रोत बीउको स्तर
लटको संकेत तथा ट्याग नं. पृथकता दुरी
अग्रिम बाली र जात:

निरीक्षण मिति	बालीको अवस्था र दिइएको सुझाव	दस्तखत		कैफियत
		कृषक	निरीक्षक	

प्रदेश सरकार
उद्योग, कृषि तथा सहकारी मन्त्रालय
कृषि विकास निर्देशनालय
बीउ बिजन प्रयोगशाला, झुम्का, सुनसरी

बीउ बाली निरीक्षण प्रतिवेदन फाराम

क्र. सं.	बीउ उत्पादकको नाम, थर	ठेगाना	बाली	जात	स्रोत बीउको स्तर	बालीको सम्पूर्ण क्षेत्रफल	निरिक्षणको प्रकार				सिफरिस		निष्कासित क्षेत्रफल	निष्कासनको कारण	अनुमति बीउ उत्पादन (मे. टन)
							प्रथम	द्वितीय	अन्य	जम्मा क्षेत्रफल	क्षेत्रफल	स्तर			

बीउ निरीक्षकको नाम.....

दस्तखत.....

मिति

प्रदेश सरकार

उद्योग, कृषि तथा सहकारी मन्त्रालय

कृषि विकास निर्देशनालय

बीउ बिजन प्रयोगशाला, झुम्का, सुनसरी

बीउ बजार नीरिक्षण अनुगमन

क्र.सं.	बीउको प्रकार	बीउको जात	बीउको स्तर	बीउको स्रोत	बीउको परिमाण	बीउ भण्डारणको अवस्था		देखिएको समस्या/ दिइएको सुझाव
						भण्डार तथा भौडाको संख्या	भण्डारण अवस्था	

बिक्रेता:.....

नीरिक्षक:.....

मिति:.....

मिति:.....

प्रदेश सरकार
उद्योग, कृषि तथा सहकारी मन्त्रालय
कृषि विकास निर्देशनालय
बीउ बिजन प्रयोगशाला, झुम्का, सुनसरी

बीउ भण्डारण नीरिक्षण फाराम

बीउ भण्डारकको नाम,थर: _____ ठेगाना: _____ कम्पनी भए दर्ता नं.: _____

गोदाम भएको स्थान:

गोदाम निजी/संस्थान/ नेपाल सरकारको:

गोदाम संकेत नं. :

गोदामको क्षमता:

बीउको लटहरूको दर्ता/ चलानी रेकर्ड राखेको/ नराखेको:

प्रत्येक लटमा गुणस्तर सम्बन्धी लेवल लगाएको/ नलगाएको:

गोदामको भौगोलिक अवस्था:

क) वातावरण नियन्त्रण:

अनियन्त्रण:

ख) भित्रको तापक्रम:

से/फ. सापेक्षित आद्रता प्रतिशत:

ग) सरसफाई भएको/नभएको

कीटनाशक विषादी प्रयोग भएको/नभएको:..... वा अन्य वस्तुबाट नोक्सान पारेको भएमा चिन्हहरू:

घ) भण्डार भित्र पानी चुहिन्छ/चुहिदैन:

ङ) भुईँमा काठको फल्याक प्रयोग गरेको नगरेको:

बीउ राखेको भाँडो सुरक्षित भएको/नभएको:

नभएको भए कारणहरू:

बीउको लट नं.	बीउको जात र प्रकार	प्रशोधित/ अप्रशोधित	बीउ उपचार गरेको/ नगरेको	जम्मा बीउको परिमाण	बीउ थन्क्याइएको भाँडाको प्रकार र क्षमता	बीउ प्याक गरेको मिति	बीउ भण्डारण गरेको मिति	अन्तिम बीउ परिक्षण गरेको मिति	औषत चिस्यान प्रतिशत	औषत उम्रने शक्ति प्रतिशत

कैफियत

बीउ भण्डारण सम्बन्धि दिएको सुझावहरू:.....

आवश्यकता अनुसार बीउ परिक्षणको लागी बीउको नमूना संख्या:.....

बीउ भण्डार निरिक्षण गरेको मिति:.....

बीउ भण्डार निरिक्षण गर्ने कर्मचारीको नाम र दस्तखत:.....

प्रदेश सरकार
उद्योग, कृषि तथा सहकारी मन्त्रालय
कृषि विकास निर्देशनालय
बीउ विजन प्रयोगशाला, झुम्का, सुनसरी

बीउ बालीमा निषेध गरिएका झारपातको विवरण

क्र.सं.	बाली	निषेधित झार
१.	धान	जङ्गली धान (Wild Rice- Oryza Sativa Var.fatua)
२.	गहुँ	हिरणखुरी (Hiran Khuri- Wild Morning Glory-(Convolvulus Arvensis)
३.	चना	हिरणखुरी (Hiran Khuri- Wild Morning Glory -(Convolvulus Arvensis)
४.	मसुरो	कुटिलकोशा (Vicia spp.)
५.	तोरी/रायो	सत्यनारी (Satyanashi/Mexican Prickly Poppy)
६.	करेला	जङ्गली करेला (Wild Bitter Gourd Memordica Dioica) भात करेला (M.cochinchinensis Spreng) वाल्सम एप्पल (M.balsmina)
७.	मेथी	Melilotus spp.
८.	रामतोरिया	जङ्गली रामतोरिया (Abelmoschus spp.)
९.	तर्बुजा	जङ्गली तर्बुजा (Citrullus Colocynthis)

निषेधित अरुबाली

जौ बालीको लागी	जै, गहुँ, चना
जै बालीको लागी	जौ, गहुँ, चना
गहुँ बालीको लागी	जौ, जै, चना

प्रदेश सरकार
 उद्योग, कृषि तथा सहकारी मन्त्रालय
 कृषि विकास निर्देशनालय
 बीउ बिजन प्रयोगशाला, झुम्का, सुनसरी

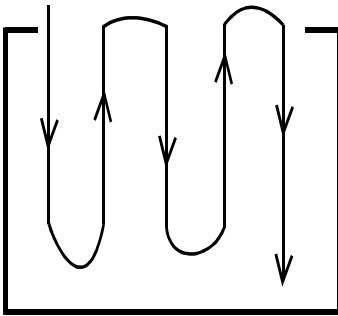
क्षेत्रफल अनुसार आँकडाको संख्या

क्र.सं.	क्षेत्रफल (हेक्टरमा)	आँकडा (संख्यामा)
१.	२ सम्म	५
२.	२ देखि ४	६
३.	४ देखि ६	७
४.	६ देखि ८	८
५.	८ देखि १०	९
६.	१० भन्दा माथि	१०

खेतमा आँकडा लिने बोट बालाको संख्या

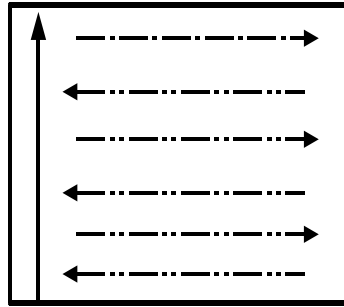
क्र.सं.	बालीहरु	बोट/बाला संख्या
१.	धान, गहुँ, जै र जौ	१००० बोट/ आँकडा
२.	वन्दा, भाण्टा, खुर्सानी, जुट, मकै, सिमी, स्व्वास, रहर, मुला, बदाम	१०० बोट/ आँकडा
३.	मुङ्ग, मेथी, भटमास, मसुरो, चना, तोरी, भटमास, वर्सिम, र अन्य घाँसे बाली, केराउ	५०० बोट/ आँकडा
४.	लहरे बाली जस्तै करेला, लौका, फर्सी, घिरौला, काक्रो, तरभुजा र अन्य यस्तै किसिमका लहरा जाने बाली	५० बोट/ आँकडा

खेतमा आँकडा लिन हिड्ने तरिका



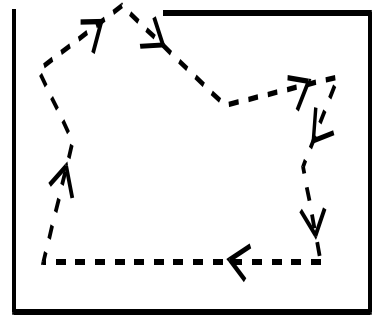
१

धान



२

लाईनमा रोपेको बालीको लागी



३

छरुवा बालीको लागी

लटको संकेत राख्ने विधि

लट संख्याको (४) चार भाग हुनेछः-

पहिलो भागः

यस भागले महिना र वर्षको सांकेतिक शब्द र अङ्कलाई जनाउँदछ। उक्त समयमा सम्बन्धित वाली काटिएको भन्ने बुझिन्छ। महिनाको सानो रूप असार बाहेक अरु महिनाको सुरुको अक्षर एक अक्षर हुन्छ भने असारको असाभनी जनाउने छ। वर्षको अन्तिम दुई अंकले वर्ष भनी जनाउने छ। महिनाको सानो रूप निम्न अनुसार हुनेछ।

महिना	सानो रूप	महिना	सानो रूप
वैशाख	वै	कार्तिक	का
जेष्ठ	जे	मंसिर	मं
असार	अ	पुस	पु
श्रावण	श्रा	माघ	मा
भाद्र	भा	फाल्गुण	फा
असोज	अ	चैत्र	चै

दोस्रो भागः

महिनाको वर्षपछिको अक्षरले उत्पादन भएको जिल्लालाई जनाउने छ। यस अक्षरमा कुनै जिल्लाको अक्षर लिइएको छ र कुनै जिल्लाको पूरै नाम राखिइको हुनेछ। जुन निम्न अनुसार हुनेछ।

जिल्ला	सानो रूप	जिल्ला	सानो रूप
ताप्लेजुङ्ग	ता	उदयपुर	उ
पाँचथर	पाँ	भोजपुर	भो
ईलाम	ई	धनकुटा	धन
झापा	झा	तेह्रथुम	ते
सोलुखुम्बु	सो	सुनसरी	सु
संखुवासभा	सं	मोरङ्ग	मो
ओखलढुङ्गा	ओ	खोटाङ्ग	खो
पाल्पा	पा	सिन्धुली	सिन्धुली
गुल्मी	गु	रसुवा	र
सप्तरी	सप्त	सिन्धुपाल्चोक	सि
सिराहा	सिर	काठमाण्डौँ	काठ

जिल्ला	सानो रूप	जिल्ला	सानो रूप
दोलखा	दो	बारा	बारा
रामेछाप	रा	अर्घाखाँची	अर्घा
कपिलवस्तु	क	महोत्तरी	महो
दाङ्ग	दाङ्ग	सर्लाही	सर्ला
दैलेख	दै	धनुषा	ध
बाँके	बाँ	नुवाकोट	नु
मुगु	मु	भक्तपुर	भ
हुम्ला	हु	ललितपुर	ललि
अछाम	अछा	धादिङ्ग	धा
दार्चुला	दार्चु	पर्सा	पर्सा
गोरखा	गो	नवलपरासी	नव
तनहुँ	त	रुकुम	रुकु
बैतडी	बै	सल्यान	सल्या
बागलुङ्ग	बाग	सुर्खेत	सुर्खे
म्याग्दी	म्या	बर्दिया	बर्दि
चितवन	चि	कालिकोट	काली
रूपन्देही	रूप	बझाङ्ग	बझा
प्युठान	प्यु	बाजुरा	बाजु
डोल्पा	डोल्पा	डडेल्धुरा	ड
डोटी	डोटी	मनाङ्ग	मना
रौतहट	रौ	लमजुङ्ग	लम
स्याङ्गजा	स्या	कन्चनपुर	क
मुस्ताङ्ग	मुस्ता	काभ्रेपलान्चोक	काभ्रे
जुम्ला	जु	मकवानपुर	मक
कैलाली	कै	रोल्पा	रो
कास्की	कास्की	जाजरकोट	जा
पर्वत	पर्व		

तेस्रो भागः

तेस्रो भागको अङ्क बीउ प्रसोधन र सङ्केत पत्र लगाएको कारखाना वा स्थानलाई जनाउने छ। जुन निम्न अनुसार हुनेछ।

प्रसोधन कारखाना संकेत नं

बीउ विजन प्रसोधन कारखाना, ईटहरी	०१
बीउ विजन प्रसोधन कारखाना, जनकपुर	०२
बीउ विजन प्रसोधन कारखाना, हेटौँडा	०३
बीउ विजन प्रसोधन कारखाना, भैरहवा	०४
बीउ विजन प्रसोधन कारखाना, नेपालगन्ज	०५
बीउ विजन प्रसोधन कारखाना, दाङ्ग	०६
बीउ विजन प्रसोधन कारखाना, कन्चनपुर	०७
बीउ विजन प्रसोधन कारखाना, तरहरा	०८
बीउ विजन प्रसोधन कारखाना, परवानीपुर	०९
बीउ विजन प्रसोधन कारखाना, रामपुर	१०
बीउ विजन प्रसोधन कारखाना, भैरहवा फार्म	११
बीउ विजन प्रसोधन कारखाना, खुमलटार	१२
बीउ विजन प्रसोधन कारखाना, लु.सिड कं. सिद्धार्थनगर	१३
बीउ विजन प्रसोधन कारखाना, विरगन्ज	१४
बीउ विजन प्रसोधन कारखाना, लुम्ले	१५
बीउ विजन प्रसोधन कारखाना, चितवन	१६
बीउ विजन प्रसोधन कारखाना, भरतपुर, चितवन	१७
राष्ट्रिय धान बाली अनुसन्धान कार्यक्रम हर्दिनाथ	१८
राष्ट्रिय कोशेबाली अनुसन्धान कार्यक्रम रामपुर	१९
साल्ट ट्रेडिङ्ग कर्पोरेशन लि. हेटौँडा	२०
बीजवृद्धि कृषक समुह पिठुवा	२१
मल्ल बीज सप्लायर्स टाँडी, चितवन	२२
बीउ प्रसोधन कारखाना सिप्रेड	२३
सामूहिक बीउवृद्धि समुह डुमरिया	२४
मनोज ईन्टरनेशनल	२५
एभरेष्ट सीड कम्पनी, खुमलटार	२६

युनिक बीउ उद्योग, धनगढी	२७
पहाडी बाली अनुसन्धान का. काभ्रे, दोल्खा	२८
कालिका सीड कम्पनि प्रा.लि.रुपन्देही, भैरहवा	२९
उन्नत बीजबृद्धि कृषक समुह, पटिहानी, चितवन	३०
पन्चशक्ति बीउ उद्योग कम्पनि प्रा.लि. धनगढी	३१
ईन्टरनेशनल एग्रो सीड कम्पनी प्रा.लि. तौलिहवा, कपिलवस्तु	३२
सियान सीड सर्भिस सेन्टर, थानकोट	३३
युनिभर्सल सीड कम्पनी, भैरहवा	३४
न्यू श्री राम बीजबृद्धि मल्टी पर्पल कम्पनी, पार्वतिपुर	३५
अन्नपूर्ण बीउ विजन कृषि सहकारी संस्था लि. मानकपडी	३६
श्रोत बीउ उत्पादन फार्म बीउ विजन प्र. सुन्दरपुर	३७
अपि हिमाल एग्रो एण्ड लाइभस्टक कम्पनि, धनगढी	३८

चौथो भाग:

यो अङ्कले प्रत्येक बीउ उत्पादकको संकेत जनाउनेछ। यदि उही कृषकको लट निर्धारित बालीको लट परिमाण भन्दा बढी भएमा उही संकेत संख्या राख्ने तर संख्याको छेउमा रोमन अङ्कले लटको संख्या राख्ने जस्तै कुनै बीउ उत्पादकको बीउ तीन वटा लट भयो भने पहिलो लटको बीउ उत्पादक संकेतको छेउमा ब्राकेट (i) लेख्ने, दोस्रोको (ii) तेस्रोको (iii) एवं रीतले लेख्दै जाने। लट संख्याको चारै भागलाई (-) ड्यास चिन्ह राखी छुट्याउने उदाहरणका लागी लट संख्या वै-६१बारा-०३-०२ भयो भने निम्न कुरा जनाउँछ। अन्तमा कृषकको नाम उल्लेख गर्ने। जस्तै: वै-वैशाख महिना

६१-२०६१ साल

बारा-बीउ जिल्लामा उत्पादन भएको

०३- बीउ प्रसोधन कारखाना हैटौडामा व्यागिङ्ग(बोरावन्दी) भएको

०२- बीउ उत्पादकको सङ्केत संख्या

नोट:- बीउ प्रसोधन, प्रसोधन कारखानाबाट नभई अन्य तरिकाबाट भएको भए सो वापतको संकेत दिन नपर्ने।

नमुना विवरण फारम

(प्रयोगशालाले भर्ने)

अनुरोध नं.	परिक्षण नं.
नमुना पठाएको मिति	नमुना प्राप्त मिति.....
नमुना पठाउनेको नाम र ठेगाना.....	कैफियत

नमूनाको प्रकार (बीउको किसिम) जात.....

बीउको स्तर (✓ चिन्ह लगाउने)

(क) प्रजनन बीउ (ख) मूल बीउ (ग) प्रमाणित बीउ (घ) उन्नत बीउ

(ङ) अन्य (कुनै भए जनाउने):-

परिक्षणको किसिम (✓ चिन्ह लगाउने)

(क) शुद्धता (ख) उमारशक्ति (ग) चिस्यान (घ) सम्पूर्ण (ङ) अन्य बीउ गणना परिक्षण

(च) स्वास्थ्य (छ) १००० दानाको तौल (ज) अन्य (कुनै भए जनाउने)

यदि परिक्षण जरूरी भए परिक्षणको किसिम (कारण)

बीउ पठाउने समुह/सरकारी निकाय/ व्यक्ति तथा संस्थाको नाम:-

ठेगाना:- फोन. नं दस्तखत:-

मिति.....

बीउको लट नं. वा संकेत

बीउको लटको परिमाण (के.जी.)

लटमा बोरा वा अन्य भाँडाको संख्या:

प्राथमिक नमूनाहरूको संख्या:

बीउ उपचारित भए (उल्लेख गर्ने) विषादीको नाम:

मात्रा:

उत्पादन वर्ष: नयाँ/ पुरानो:.....

नमूना लिएको मिति: नमूना लिएको स्थान:.....

नमूना लिनेको नाम र पद:..... हस्ताक्षर:

कैफियत (यदि केहि भए उल्लेख गर्ने)

प्रदेश सरकार
उद्योग, कृषि तथा सहकारी मन्त्रालय
कृषि विकास निर्देशनालय
बीउ बिजन प्रयोगशाला, झुम्का, सुनसरी

नमुनासाथ पठाउने पत्र

श्रीमान् बीउ विश्लेषक ज्यू,

.....
.....

यस पत्रसाथ निम्न विवरण अनुसारको नमुना पठाईएको छ, उक्त नमुना तोकिएको विधि अनुसार विश्लेषण गरी नतिजा उपलब्ध गराईदिनु हुन अनुरोध छ। साथै छापको नमुना टुट्टै हुलाकद्वारा वा व्यक्ति मार्फत पठाईएको छ।

नमुनाको विवरण:

क) नमूनाको संख्या:

ख) नमूना लिएको ठाउँ र मिति:

ग) विश्लेषणको लागि पठाईएको बीउको अवस्था र किसिम:

घ) विश्लेषणको किसिम:

ङ) नमूनाको वजन:

मिति:

बीउ निरिक्षकको सही:.....

प्रदेश सरकार
उद्योग, कृषि तथा सहकारी मन्त्रालय
कृषि विकास निर्देशनालय
बीउ बिजन प्रयोगशाला, झुम्का, सुनसरी

बीउको नमूना लिने विधि

बीउ नमूना:-

नमूना भन्नाले कुनै पनि वस्तुमा भएको गुणहरूको प्रतिनिधित्व गर्ने सानो स्वरूप हो। बीउ हेर्दा एकै नासको देखिएमा पनि गुणस्तर राम्रै हुन्छ भन्न सकिदैन। एउटै जात स्तरको एउटै समय र खेतमा लगाई उत्पादन गरिएका बीउहरू एउटै भण्डार कोठामा भण्डार गरेता पनि तिनिहरूको गुणहरूमा फरक भई राख्ने हुन्छ। त्यसैले बीउ वाली कटानी गरेर वा रोप्नु भन्दा अघि प्रसोधन गरिसके पछि बीउ परिक्षण गर्नु पर्दछ। प्रत्येक बीउको दानालाई परिक्षण गर्न सकिदैन त्यसैले परिक्षणको लागी पठाउनु अघि बीउको नमूनाले सम्पूर्ण बीउको परिमाणलाई प्रतिनिधित्व गर्ने गरी सही र निष्पक्ष तरिकाले दिएको हुनुपर्दछ। अन्यथा परिक्षणबाट प्राप्त नतिजाले नमूनाको मात्र गुणस्तरलाई जनाई सम्पूर्ण परिमाणलाई प्रतिनिधित्व गर्दैन।

बीउको नमूना लिनका कारणहरू:

एउटै खेतमा एउटै जात, स्तरको वाली लगाएता पनि उत्पादित सबै बीउको दानाहरू एकै प्रकारको हुदैन। जसले बीउको गुणस्तरमा ठुलो असर पार्दछ। त्यस बाहेक एक रुपता नहुने कारणहरू मध्ये प्रमुख कारणहरू निम्नानुसार छन्।

- बीउ काट्दा बोटको अवस्था, ढल्ने र अन्य झारपात वा रोगकिराले आक्रमण गर्दा बीउको अवस्थामा फरक पर्न गई बीउको गुणस्तरमा पनि फरक पर्न जान्छ।
- एउटै ठाउँ र एउटै बोटमा फलेको बीउ पनि कुनै ठुलो, सानो, पोटिलो, चाउरिएको आदि हुन्छन्।
- गुरुत्वाकर्षणको प्रभावले बोरा, ब्याग आदिमा राखेका बीउहरूमा ठूला,पोटिला दाना तल पिँधमा र साना,मसिना दाना माथि रहन्छन्।
- कहिले काँही काट्न शुरु गरे पछि मौसम गडबढी र कुनै कारणबस बिचैमा छाड्नु पर्ने हुन्छ। यस्तो अवस्थामा पहिले र पछि काटिएको बीउमा पनि फरक पर्न सक्छ।
- बीउ काट्ने,चुट्ने र राख्ने क्रममा बीउ टुक्रिने,फुट्ने आदिले पनि बिउमा फरक भिन्नता आउन सक्छ। उपरोक्त कारणहरूले सम्पूर्ण परिमाणको प्रतिनिधित्व हुने गरी नमूना लिनु पर्दछ।

परिक्षणमा पठाउनको लागी नमूना लिने तरिका:

बीउ भण्डारणको अवस्था अनुसार निम्न विधि अपनाई बीउको नमूना लिईन्छ।

- क. थुपारेको धन्सार, खलियान आदि बीउको लटबाट लिइने प्राथमिक नमूनाहरूको न्यूनतम संख्या (१०० के.जी. भन्दा बढीको थैला वा थुप्रोबाट)

प्रत्येक बीउको लटको परिमाण	न्यूनतम प्राथमिक नमुना संख्या
५०० के.जी. सम्म	कम्तीमा ५ प्राथमिक नमुना
५०१ देखि ३००० के.जी सम्म	प्रत्येक ३०० के.जी. मा १ तर कम्तीमा ५ वटा
३००१ देखि २०००० के.जी सम्म	प्रत्येक ५०० के.जी. मा १ तर कम्तीमा १० वटा
२०००१ देखि माथि	प्रत्येक ७०० के.जी. मा १ तर कम्तीमा ४० वटा

ख. बोरा वा अरु भाँडोमा राखेको बीउको लटबाट लिईने प्राथमिक नमूनाहरूको न्यूनतम संख्या (बोरा वा थैलाको क्षमता १५ देखि १०० के.जी. भएको)

प्रत्येक बीउको लटको परिमाण	न्यूनतम प्राथमिक नमुना संख्या
१ देखि ४ भाँडोमा	३ प्राथमिक नमुना प्रत्येक भाँडोमा
५ देखि ८ भाँडोमा	२ प्राथमिक नमुना प्रत्येक भाँडोमा
९ देखि १५ भाँडोमा	१ प्राथमिक नमुना प्रत्येक भाँडोमा
१६ देखि ३० भाँडोमा	कूल १५ प्राथमिक नमुना प्रत्येक भाँडोमा
३१ देखि ५९ भाँडोमा	कूल २० प्राथमिक नमुना प्रत्येक भाँडोमा
६० वा बढी	कूल ३० प्राथमिक नमुना प्रत्येक भाँडोमा

ग. सानो कागजको खाम वा अरु किसिमको सानो प्याकेटको हकमा प्रत्येक बीउको लटमा बढिमा १०० के.जी. को एक ईकाईका दरले नछानिकन प्याकेटहरू नै नमुना लिने विधिको(ख) उल्लेख भए अनुसार नमुनाको रूपमा लिनु पर्दछ। जस्तै ५ के.जी को प्याकेटमा २०गोटा, ३ के.जी. को प्याकेटमा ३३ गोटा वा १ के.जी. को १०० गोटा गरी नमुना लिनु पर्दछ।

नमूनाका किसिमहरू

- क) प्राथमिक नमूना (Primary Sample):- प्रत्येक लटको बीउलाई विभिन्न भाँडो जस्तै घ्याम्पो, भकारी, बोरा वा खलियान, धन्सार आदि ठाउँमा संचय गरेको हुन्छ। यो विभिन्न भाँडो वा धन्सार आदिको विभिन्न ठाउँ र गहिराई बाट लिएको छुट्टाछुट्टै नमूनाहरूलाई प्राथमिक नमुना भनिन्छ।
- ख) समिश्रित नमूना (Composite Sample):- प्रत्येक प्राथमिक नमूनाहरू यदि एकनासको देखिन्छ भने एकै ठाउँमा मिसाउनु पर्दछ। यसरी एकनास संग मिसाईएको नमूनालाई नै समिश्रित नमूना भनिन्छ।
- ग) परिक्षणको लागी पठाईने नमूना (Submitted Sample):- मिश्रित नमूनाबाट विधिपूर्वक झिकि परिक्षण गर्न पठाउने नमूनालाई परिक्षणार्थ नमूना भनिन्छ।
- घ) परिक्षण गर्ने नमूना (Working Sample):- परिक्षणार्थ पठाईने नमूनाबाट प्रयोगशालामा विधिपूर्वक झिकिएको नमूनालाई बीउ परिक्षण गर्ने नमूना भनिन्छ। यसै नमूनाबाट प्रत्येक लटको गुणस्तर पत्ता लगाउन सकिन्छ।

नमूना लिदा ध्यान दिनुपर्ने विशेष कुराहरु:

- बीउको नमूना बीउ निरिक्षक वा बीउ नमूना लिने तरिकाको पूर्ण ज्ञानभएको व्यक्तिले मात्र लिनुपर्दछ।
- बीउ गोदाममा बीउ निरिक्षक वा बीउ नमूना संकलकले जुनसुकै ठाउँबाट नमूना लिन सक्ने किसिमको बोराको व्यवस्था गरेको हुनुपर्दछ। यदि यस्तो तरिकाबाट बीउ बोराहरु राखेको छैन भने नमूना लिनु अगाडी व्यवस्थित किसिमले बीउ बोराहरु राख्न लगाएर मात्र नमूना लिनु पर्दछ।
- बीउ निरिक्षक वा नमूना संकलकले नमूना लिनु अगाडी बीउको लट, प्रत्येक लटको संकेत, बीउको परिमाण अनुसार बोराको संख्याको पूर्ण जानकारी राखेर मात्र प्रतिनिधित्व गर्ने नमूना लिनु पर्दछ।
- बीउ निरिक्षकले बीउ स्थलमा नै नमूनाको चिस्यान जाँच्नु पर्दछ। चिस्यान बढी भएमा तुरुन्त सुकाउन लगाउनु पर्दछ। स्थलमा नै चिस्यान जाँचन नमिले वा अन्यत्र नभए तुरुन्त नजिकको प्रयोगशालामा २५० गेज बाक्लो प्लाष्टिकको झोलामा बन्द गरी सिल गरेर मात्र पठाउनु पर्दछ।
- बोरामा ट्रायर घुसार्दा पर्ने प्वाललाई ट्रायरको चुच्चोले बोराको धागो तल माथि सारी बन्द गरिदिनु पर्दछ। प्लाष्टिक भित्र भएको बोराको हकमा मुख खोलेर नमूना झिक्नु पर्दछ तर मुख नखोलिकन ट्रायर घुसार्दा परेको प्वाललाई कडा टेपले टाली दिनुपर्दछ।

नमूना लिने साधन:-

- क. प्रोव र स्लिभ ट्रायर
- ख. नोव ट्रायर
- ग. स्वचालित नमूना लिने साधनहरु

नमूना संकलकले नमूना लिन जाँदा लिएर जाने साधनहरु:-

- नमूना लिने सम्बन्धी कार्याविधि
- प्रोव ट्रायर
- नमूना लिने कपडाको/प्लाष्टिकको झोलाहरु
- समिश्रित नमूना बनाउन चाहिने भाँडो वा एल्मुनियमको ट्रे
- परिक्षणार्थ पठाउने नमूना तयार पार्न चाहिने उपयुक्त उपकरणहरु
- चिस्यान परिक्षणको लागी नमूना राख्न प्लाष्टिकको झोलाहरु
- सिलबन्दी गर्न आवश्यक सामानहरु
- संकेत पत्र
- स्टापलर
- नमूना विवरण फाराम
- लेन्स
- पेन्सिल आदि

बीउको लटको परिमाण र परिक्षणार्थ पठाईने नमूनाको परिमाण

क्र. सं.	बाली	लटको परिमाण (के.जी.)	परिक्षणार्थ पठाईने नमूनाको न्यूनतम परिमाण (ग्राम)	शुद्धताको लागी चाहिने न्यूनतम परिमाण(ग्राम)	जातिय परिक्षणको लागी चाहिने न्यूनतम परिमाण(ग्राम)
खाद्यन्न बाली					
१.	गहुँ	३०,०००	१,०००	१२०	१,०००
२.	धान	३०,०००	७००	७०	७००
३.	मकै	४०,०००	१,०००	९००	१,०००
४.	जौ	२०,०००	१,०००	१२०	१,०००
५.	जै	२५,०००	१,०००	१२०	१,०००
६.	कोदो	१०,०००	१००	१०	१००
कोशेवाली					
१.	बोडी	२०,०००	१,०००	४००	१,०००
२.	चना	२०,०००	१,०००	१,०००	१,०००
३.	मुङ्ग	२५,०००	१,०००	१२०	१,०००
४.	मास	२५,०००	१,०००	७००	१,०००
५.	मसुरो	३०,०००	६००	६०	६००
६.	रहर	२०,०००	१,०००	३००	१,०००
७.	भटमास	३०,०००	१,०००	५००	१,०००
८.	केराउ	२५,०००	१,०००	९००	१,०००
तेलबाली					
१.	बदाम	३०,०००	१,०००	१,०००	१,०००
२.	तोरी	१०,०००	१००	१०	१००
३.	सस्युँ	१०,०००	१००	१०	१००
४.	आलस	१०,०००	१५०	१५	१५०
५.	तिल	१०,०००	७०	७	७०
तरकारी बाली					
१.	मेथी	१०,०००	४०	४	४०
२.	सलादसाग	१०,०००	३०	३	३०
३.	पालुङ्गो	१०,०००	५००	५०	५००

क्र. सं.	बाली	लटको परिमाण (के.जी.)	परिक्षणार्थ पठाईने नमूनाको न्यूनतम परिमाण (ग्राम)	शुद्धताको लागी चाहिने न्यूनतम परिमाण(ग्राम)	जातिय परिक्षणको लागी चाहिने न्यूनतम परिमाण(ग्राम)
४.	तितिकरेला	२०,०००	४५०	७०	४५०
५.	घिरौला	२०,०००	१०००	५००	१०००
६.	काक्रो	१०,०००	१५०	७०	१५०
७.	खरभुजा	१०,०००	१५०	७०	१५०
८.	फर्सी	२०,०००	३५०	१८०	३५०
९.	पाटेघिरौला	२०,०००	१०००	५००	१०००
१०.	बोक्राउली	१०,०००	१००	१०	१००
११.	बन्दा	१०,०००	१००	१०	१००
१२.	ग्याँठगोभी	१०,०००	१००	१०	१००
१३.	मूला	१०,०००	३००	३०	३००
१४.	सलगम	१०,०००	७०	७	७०
१५.	गाँजर	१०,०००	३०	३	३०
१६.	रामतोरीया	२०,०००	१०००	१४०	१०००
१७.	भाण्टा	१०,०००	१५०	१५	१५०
१८.	चम्सुर	१०,०००	६०	६	६०
१९.	प्याज	१०,०००	८०	८	८०
२०.	सिमी	२०,०००	१०००	६००	१०००
२१.	गोलभेंडा	१०,०००	१५	७	१५
२२.	भेडेखूर्सानी	१०,०००	१५०	१५	१५०
२३.	पिरोखूर्सानी	१०,०००	१५०	१५	१५०
२४.	काउली	१०,०००	१००	१०	१००
२५.	स्वीसचार्ड	२०,०००	५००	५०	५००
२६.	तरभुजा	२०,०००	१०००	२५०	१०००
घाँसे बाली					
१.	वर्षिम	१०,०००	६०	६	६०
२.	लर्सुन	१०,०००	५०	५	५०
३.	सुडान घाँस	१०,०००	३५०	२५	३५०

क्र. सं.	बाली	लटको परिमाण (के.जी.)	परिक्षणार्थ पठाईने नमूनाको न्यूनतम परिमाण (ग्राम)	शुद्धताको लागी चाहिने न्यूनतम परिमाण(ग्राम)	जातिय परिक्षणको लागी चाहिने न्यूनतम परिमाण(ग्राम)
४.	टियोसेन्टी	१०,०००	१०००	९००	१०००
५.	जै	३०,०००	१०००	१२०	१०००
६.	क्लोभर	१०,०००	२०	२	२०
७.	स्टाईलो	१०,०००	७०	७	७०
८.	दिनानाथ घाँस	१०,०००	७०	७	७०
९.	भेच	३०,०००	१०००	१४०	१०००
१०.	नेपियर	१०,०००	१५०	१५	१५०
११.	लुपिन	३०,०००	१०००	४५०	१०००
औद्योगिक बाली					
१.	सुर्ति	१०,०००	५	०.५	५
२.	कपास	२५,००	१०००	३५०	१०००
३.	जुट	१०,०००	१५०	१५	१५०

गुणस्तरयुक्त बीउ बिजनमा हुनुपर्ने गुणहरू

कृषि उत्पादन बृद्धिमा धेरै कृषि सामाग्रीहरूको भूमिका रहने भएता पनि गुणस्तरयुक्त बीउ बिजनको भूमिका अन्य सामाग्रीहरू भन्दा ज्यादै महत्वपूर्ण मानिन्छ। त्यस कारण कृषकले जुनसुकै स्रोतबाट बीउ बिजन खरिद वा जुनसुकै बालीको बीउ उत्पादन गरे तापनि वा बीउ व्यवसायीले बिक्री वितरण गर्दा बीउ बिजनमा निम्न गुणहरू पूरा गरेको हुनु पर्दछ।

(क) जातिय शुद्धता (Genetic/Varietal Purity)-

बीउ उत्पादनको मुख्य उद्देश्य भविष्यमा प्रयोग गर्नु हो। त्यस कारणले बीउ बिजन जहिले पनि जातिय रूपले शुद्ध हुनुपर्दछ। बाली प्रजननकर्ताले नयाँ जातको विकास गर्दा विशिष्टता, एकरूपता, स्थायित्व तथा खेती गर्न/प्रयोग गर्न उपयोगी गुण कायम गर्न सक्नु पर्दछ।

(ख) भौतिक शुद्धता (Physical Purity)-

बीउ बिजन जातिय रूपले शुद्ध हुनुको साथै भौतिक रूपले पनि शुद्ध हुनुपर्दछ। बीउको लटमा अन्य बालीको बीउ, झारपातको बीउ र निष्क्रिय पदार्थले व्यापक रूपमा बीउको गुणस्तर घटाईदिन्छ। त्यसैले गुणस्तरिय बीउमा यस्ता किसिमका अवाञ्छित तत्वहरू हुनु हुँदैन। भई हाले पनि बीउको न्यूनतम स्तर भित्र हुनु पर्दछ।

(ग) बीउको जिवितपन र उमारशक्ति (Viability and Germination)-

बीउ बिजन पनि अन्य जिवित वस्तु जस्तै हो। त्यस कारण यसलाई उपयुक्त किसिमले संचय वा परिचालन गर्न नसकेमा छिट्टै नै गुणस्तरमा हास हुन्छ। बीउको जिवितपना पनि बीउ बिजन गुणस्तरको लागी महत्वपूर्ण पक्ष हो। त्यसैले कीउ बिजनमा जति सक्दो राम्रो जीवितपना वा उमारशक्ति भएको हुनु पर्दछ। जसले स्वस्थ विरुवा उत्पादन गरी राम्रो प्रतिफल दिन सक्छ। बीउको उमारशक्ति बाली अनुसार फरक-फरक हुन्छ।

(घ) ओजस (Vigour)-

प्रकृतिमा बीउ उम्रन तथा हुर्कनको लागी सबै ठाउँमा सधैभरी एकनासको वातावरण हुँदैन। त्यसैले बीउ बिजनले भिन्न-भिन्न प्रकारको वातावरणमा उम्रदा वा बेर्ना वृद्धि हुँदा त्यस बीउले देखाउने पूर्ण क्रियाकलाप र क्रियाशिलताको स्तर (activity and performance)लाई बीउको ओजस भनिन्छ। जुन बीउले खेतबारीमा रोपेपछि राम्रो नतिजा दिन सक्छ। बीउमा ओजस राम्रो छैन भने उमारशक्ति बढी भएकै बीउले पनि प्रतिकूल अवस्थामा राम्रो र स्वच्छ विरुवा उत्पादन गर्न सक्छ भनेर भन्न सकिदैन। त्यसै कारणले कम ओजस भएको बीउले आशातित उत्पादन दिन नसक्ने हुनाले जहिले पनि ओजस बढी भएको बीउ प्रयोग गर्नु पर्दछ।

(ङ) चिस्यान (Moisture)-

बीउको चिस्यान भन्नाले बीउमा भएको पानीको मात्रालाई बुझ्नु पर्दछ। बीउको गुणस्तर निर्धारण गर्न यसले एकदम महत्वपूर्ण भूमिका खेलेको हुन्छ। अर्थोडक्स बीउ जस्तै: खाद्यान्न, तरकारी, तेलहन, घाँसेबाली आदिलाई कम चिस्यान भएको अवस्थामा संचय गरी राख्दा यसको गुणस्तर लामो समयसम्म कायम गर्न सकिन्छ भने रिक्वालिसिट्रेट बीउ जस्तै: कफी, लिची इत्यादीमा २० प्रतिशत भन्दा कम चिस्यान भएमा भण्डारमा त्यसको गुणस्तर लामो समय सम्म कायम गर्न सकिदैन।

अर्थोडक्स बीउमा चिस्यानको मात्रा बढी भएमा बीउ भण्डारण गर्दा छिटो कुहिने, रोगकिरा बढी लाग्ने र बीउको आयु घट्ने जाने हुन्छ। जसले गर्दा बीउको जिवितपना, उमारशक्ति ओजसमा असर पर्दछ। बीउको लागी सुहाउँदो आवश्यक अधिकतम चिस्यानको मात्रा बाली अनुसार फरक हुन्छ।

(च) स्वास्थ्य (Health)-

बीउ बिजनको स्वास्थ्य भन्नाले बीउमा रोगका जिवाणु वा किराहरुको उपस्थिति वा अनुपस्थितिलाई जनाउँदछ। बीउबाट बीउमा सर्ने रोगहरु जसले बीउ बिजन उम्रदा वा विरुवाको वृद्धिको अन्तिम अवस्था सम्म पनि असर पारेको हुन्छ। त्यसै गरेर किराबाट प्रभावित बीउबाट पनि राम्रो विरुवा उत्पादन हुन सक्दैन। बीउ बिजन अस्वस्थ भएमा बीउ नउम्रने र उम्रेको विरुवाबाट पनि उत्पादन घट्नुको साथै बीउको गुणस्तर पनि घट्न जान्छ। त्यसै कारणले गर्दा बीउ बिजन जहिले पनि रोग

तथा किराबाट मुक्त हनुपर्दछ। यस्तो किसिमको समस्याबाट बच्न बाली चक्र प्रणालीमा हेरफेर, बीउ उपचार गर्नुको साथै रोगी प्लट र बीउ उत्पादन प्लटबाट बीउमा निश्चित पृथकता दुरी कायम गरी बीउ उत्पादन गर्नु पर्दछ।

(छ) तौल (Weight)-

बीउको तौल पनि बीउको गुणस्तर (खास गरी बीउको ओजसमा) मा प्रभाव पार्ने एक महत्वपूर्ण पक्ष हो। यसले बीउ कत्तिको भरिलो वा पोटिलो छ भन्ने कुराको जानकारी दिन्छ। बीउको तौल बालीको जात विकास गर्ने क्रममा सम्बन्धित बाली प्रजननकर्ताले जात अनुसार निर्धारण गरेको हुन्छ। यो खास गरेर १००० दाना बीउको तौलको आधारमा हिसाब निकालिन्छ। त्यसै कारणले बीउ उत्पादन वा बाली उत्पादकको लागी प्रयोग गरिने बीउ जहिले पनि प्रजननकर्ताले निर्धारण गरेको तौल अनुसार हुनु पर्दछ ताकि त्यस्तो बीउले स्वच्छ र स्वस्थ विरुवा उत्पादन गर्न महत्वपूर्ण भूमिका खेलेको हुन्छ।

(ज) आकार तथा प्रकार (Shape and Size)-

बीउ बिजन जहिले पनि एकनासको आकार प्रकारको हुनुपर्दछ। जसले गर्दा एकनासको विरुवा उत्पादन गरी राम्रो उत्पादन लिन सकिन्छ।

(झ) चमकपन (Lusture)-

बीउ बिजनको गुणस्तर निर्धारण गर्न सहयोग गर्ने पक्ष हो, बीउको चमकपन भएकोले बीउमा जहिले पनि यसको वास्तविक रंग र चमक हुनुपर्दछ। यदि पुरानो, सडेको बीउ छ भने यसले आफ्नो चमक गुमाउँदछ। त्यसैले बीउ प्रयोग गर्दा जहिले पनि वास्तविक रंगको चमक भएको हुनुपर्दछ।

बीउ प्रमाणीकरण पद्धति

बीउ बिजन ऐन, २०४५ र बीउ बिजन नियमावली (पहिलो संसोधन) ऐन २०६४ बमोजिम नेपालमा दुई किसिमबाट गुण नियन्त्रण गर्ने गरिन्छ।

१. प्रमाणिकरण (Certification)-

यस पद्धतिमा श्रोत बीउ देखी लिएर उत्पादन पक्ष र बीउ थैलावन्दी मात्र सम्म विशेषज्ञको निगरानीमा गरिन्छ। यस पद्धतिमा व्यवस्थित तरिकाबाट विभिन्न तहमा अनुगमन एवं परिक्षण गरी/गराई गुणस्तर अङ्कित प्रमाणीकरणको ट्याग लगाई बीउको ग्यारेन्टी दिईन्छ। यस पद्धतिमा निम्न वर्गका बीउहरू समावेश गरिएको हुन्छ।

- मूल बीउ
- प्रमाणित बीउ

२. यथार्थ संकेत पत्र (Truthful Lable)-

यो पद्धति अनिवार्य छ। यस प्रक्रियामा बीउ प्रमाणिकरण जस्तै हरेक पक्षमा बीउ प्रमाणीकरण निकायका बीउ विशेषज्ञहरूले प्राविधिक निरिक्षण गरिदैन। यस पद्धतिमा बीउ उत्पादक वा बीउ विक्रेताले बीउको गुण नियन्त्रणको लागि आवश्यक व्यावस्था मिलाएको हुन्छ। यस किसिमबाट उत्पादन गरिएको बीउ बिक्री गर्दा उक्त बीउको थैलोमा सो बीउको गुणस्तर अनुसार अंकित गरेको यथार्थ संकेत पत्र लगाएको हुनुपर्दछ। यथार्थ संकेत पत्र पहेंलो रंगको कागजमा कालो अक्षरले लेखेको हुनुपर्दछ। साथै यस किसिमको बीउको गुणस्तर सम्बन्धी जिम्मेवारी बीउ विक्रेता वा बीउ उत्पादकको नै हुन्छ। बीउको गुण नियन्त्रकले यस्ता संकेत पत्र लगाएर बिक्री भई राखेका बीउको नमूना लिई परिक्षण गर्ने गर्दछन। यस्ता बीउमा न्यूनतम स्तर भन्दा कम गुणको बीउ बिक्री भई राखेको खण्डमा बीउ बिजन नियमावलीमा तोकिए बमोजिम सजाय हुनसक्छ। पहेंलो रंगको यथार्थ संकेत पत्रको लम्बाई १३ से.मी.र चौडाई ८.५ से.मी. को हुनुपर्दछ।

संकेत पत्रमा हुनुपर्ने गुणहरू:

- क. बालीको किसिम
- ख. बालीको जात
- ग. बीउको स्तर
- घ. लट नं
- ङ. उत्पादन वर्ष
- च. शुद्धता प्रतिशत (न्यूनतम)
- छ. उम्रनेशक्ति प्रतिशत (न्यूनतम)
- ज. परीक्षण मिति
- झ. लोगो
- ञ. बीउको तौल
- ट. विषादीले उपचार गरेको/नगरेको
- ठ. बीउ विक्रेताको नाम र दस्तखत

सुरक्षित बीउ भण्डारणका लागि अधिकतम चिस्यान प्रतिशत

बाली	चिस्यान (प्रतिशत)	बाली	चिस्यान (प्रतिशत)
धान	१३	गहुँ	१२
मकै	१२	जै	१२
कोदो	११	कपास	१०
जुट	९	भटमास	९

बाली	चिस्यान (प्रतिशत)	बाली	चिस्यान (प्रतिशत)
बोडी	९	सिमी	९
मास	९	मुङ्ग	९
रहर	९	केराउ	९
चना	९	तोरी	८
बदाम	९	रायो	९
सलगम	९	बन्दा, काउली, मूला	८
भाण्टा	९	गोलभेंडा	९
खुर्सानी	९	प्याज	९
मेथी	९	पालक	९
सुसाग	९	चुकन्दर	९
करेला	९	काक्रो	९
फर्सि, स्व्वास	९	घिरौला	९
लौका	९	तरवुजा	९
भिण्डी	१०	गाँजर	९

1000 SEED WEIGHT TEST (gms)											
TEST 1 (8 replications)						TEST 2 (16 replications)					
100 seeds	x	x ²	100 seeds	x	x ²	100 seeds	x	x ²	100 seeds	x	x ²
R1			R5			R9			R13		
R2			R6			R10			R14		
R3			R7			R11			R15		
R4			R8			R12			R16		
$\sum x =$				S.D.=		$\sum x =$		Variance =			
$-\sum x)^2 =$				C.V. =		$-\sum x)^2 =$		S.D. =			
$\sum x^2$						$\sum x^2$		$\bar{x} \pm SD$to.....			
$\bar{x} =$		1000 seed wt. $\bar{x} \times 10 \dots \times 10$gm.				$\bar{x} =$		$\bar{x} \times 10 =$gm			
Variance =				$\bar{x} =$		$\bar{x} =$					
Analyzed by						Unit Incharge					
Date						Date					

SAMPLE SLIP

Name of the Laboratory:

Request No:.....	Lab test No:.....
Species/Crop:	Cultivar:
Date of sample received: <u>Mark (✓) on Condition of sample</u>	
<u>Mark (✓) on condition of the package</u>	
(a) Intact (b) Damage (c) Seriously damaged	(a) Clean (b) Uncleaned
Sample received by:	(c) Treated (d) Untreated
(e) Others	
(Return/Communicate the sender without delay in case of seriously damaged package)	

बीउ बिजन ऐन, २०४५

लालमोहर र प्रकाशन मिति

२०४५/७/१०

संशोधन गर्ने ऐन

प्रमाणीकरण र प्रकाशन मिति

१. बीउ बिजन (पहिलो संशोधन) ऐन, २०६४

२०६४/१०/१०

२. गणतन्त्र सुदृढीकरण तथा केही नेपाल कानून
संशोधन गर्ने ऐन, २०६६☺

२०६६/१०/७

३. नेपालको संविधान अनुकूल बनाउन केही नेपाल
ऐनलाई संशोधन गर्ने ऐन, २०७५

२०७५/११/१९

४. बीउ बिजन (दोस्रो संशोधन ऐन), २०७९

२०७९/३/२४

२०४५ सालको ऐन नं. १५

→.....

बीउ बिजन सम्बन्धी व्यवस्था गर्न बनेको ऐन

प्रस्तावना : विभिन्न बालीको उत्पादनमा वृद्धि गराउन उच्च गुणस्तरको बीउ बिजन उत्पादन, प्रशोधन तथा परीक्षण गरी गुणस्तरयुक्त बीउ बिजन सुव्यवस्थित रूपले उपलब्ध गराई सर्वसाधारण जनताको सुविधा तथा आर्थिक हित कायम राख्न वाञ्छनीय भएकोले,

श्री ५ महाराजाधिराज वीरेन्द्र वीर विक्रम शाहदेवबाट राष्ट्रिय पञ्चायतको सल्लाह र सम्मतिले यो ऐन बनाइबक्सेको छ ।

१. संक्षिप्त नाम र प्रारम्भ :

१.१ यस ऐनको नाम "बीउ बिजन ऐन, २०४५" रहेको छ ।

१.२ यो ऐन नेपाल सरकारले नेपाल राजपत्रमा सूचना प्रकाशित गरी तोकिएको क्षेत्रमा तोकिएको मितिदेखि प्रारम्भ हुनेछ । ✍

२. परिभाषा:

२.१ विषय वा प्रसंगले अर्को अर्थ नलागेमा यस ऐनमा,-

२.१.१ "बीउ बिजन" भन्नाले भ्रौण विरूवा (इम्ब्रोयोनिक प्लान्ट), खाद्य पदार्थ र सुरक्षात्मक आवरण भएका परिपक्व ओभ्यूल (म्याचोर्ड ओभ्यूल) वा यौनिक वा वानस्पतिक तरीकाले पुनरोत्पादन (रिप्रोडक्सन) गरी बाली उत्पादन गर्नका लागि छर्ने वा रोप्ने काममा प्रयोग गर्न सकिने बीउ बिजन वा बीज सम्झनु पर्छ ।

- II२.१.२ "बाली" भन्नाले खाद्यान्न, तरकारी, फलफूल, दलहन, तेलहन, नगदेबाली वा घाँसबाली सम्झनु पर्छ र सो शब्दले फूल फूलने वा नफूलने आलङ्कारिक बालीलाई समेत जनाउँछ ।
- II२.१.३ "कृषिकार्य" भन्नाले बाली उत्पादन, सङ्कलन, भण्डारण र प्रशोधन गर्ने कार्य सम्झनु पर्छ ।
- २.१.४ "समिति" भन्नाले दफा ३ बमोजिम गठित राष्ट्रिय बीउ विजन समिति सम्झनु पर्छ ।
- २.१.५ "प्रयोगशाला" भन्नाले दफा ९ बमोजिम स्थापना भएको बीउ विजन परीक्षण प्रयोगशाला सम्झनु पर्छ ।
- II२.१.६ "सूचित बीउ विजन" भन्नाले दफा ११ बमोजिम सूचित वा पञ्जीकृत गरिएको बीउ विजन सम्झनु पर्छ ।
- २.१.७ "भाँडो (कन्टेनर)" भन्नाले बाकस, टिनको बट्टा, शीशी, थैली, बोरा, भकारी, व्यारेल वा अन्य यस्तै बीउ विजन राख्न प्रयोग गरिने भाँडो सम्झनु पर्छ ।
- २.१.८ "प्रजनक (ब्रीडर)" भन्नाले बालीको कुनै जातलाई पहिलो पटक प्रजनन वा छनौट गरी प्रयोगमा ल्याउने व्यक्ति, संस्था वा निकाय सम्झनु पर्छ ।
- ३२.१.९ "किसिम" भन्नाले एकै नामद्वारा चिनिएका वा चिनिन सक्ने कुनै वनस्पतिको सबै जातमूल (स्पेसिज) तथा उपजातमूल (सबस्पेसिज) सम्झनु पर्छ ।
- ३२.१.१० "जात (भेराईटी)" भन्नाले वनस्पति शास्त्रीय वर्गीकरणमा सबैभन्दा तल्लो श्रेणीभित्र पर्ने समान आनुवंशिक लक्षणहरू देखिने, अन्य समूहसँग कम्तीमा एउटा लक्षणद्वारा भिन्नता छुट्टिने र पुनरुत्पादन (प्रोपागेशन) हुँदा लक्षणहरू परिवर्तन नहुने लक्षण भएका कुनै वनस्पतिको समूह सम्झनु पर्छ ।
- २.१.११ "सङ्केतपत्र" भन्नाले भाँडोमा देखिने गरी राखिएको Σवा लेखिएका बीउ विजन सम्बन्धी विवरण +(लेबल) सम्झनु पर्छ ।
- २.१.१२ "तोकिएको" वा "तोकिए बमोजिम" भन्नाले यस ऐन अन्तर्गत बनेको नियममा तोकिएको वा तोकिए बमोजिम सम्झनु पर्छ ।
- Σ२.१.१३ "मन्त्रालय" भन्नाले कृषि सम्बन्धी विषय हेर्ने मन्त्रालय सम्झनु पर्छ ।
- Σ२.१.१४ "प्रदेश मन्त्रालय" भन्नाले प्रदेश सरकारको कृषि सम्बन्धी विषय हेर्ने मन्त्रालय सम्झनु पर्छ ।
- Σ२.१.१५ "केन्द्र" भन्नाले बीउ विजन गुणस्तर नियन्त्रण केन्द्र सम्झनु पर्छ ।
- Σ२.१.१६ "प्रदेश समिति भन्नाले दफा ६क. बमोजिमको प्रदेश बीउ विजन व्यवस्थापन समिति सम्झनु पर्छ ।

Σ२.१.१७ "स्थानीय तह" भन्नाले नगरपालिका वा गाउँपालिका सम्झनु पर्छ ।

Σ२.१.१८ "संस्था" भन्नाले बीउ बिजन सम्बन्धी काम गर्न प्रचलित कानून बमोजिम स्थापना भएको संस्था सम्झनु पर्छ र सो शब्दले कृषि सम्बन्धी सहकारी संस्था समेतलाई जनाउँछ ।

३. राष्ट्रिय बीउ बिजन समितिको गठन :

३.१ बीउ बिजन सम्बन्धी नीति निर्धारण गरी कार्यान्वयन गर्न र बीउ बिजन सम्बन्धी विषयमा नेपाल सरकारलाई आवश्यक परामर्श दिन एक राष्ट्रिय बीउ बिजन समितिको गठन हुनेछ ।

३.२ समितिमा देहायका अध्यक्ष तथा सदस्य रहनेछन् :-

√३.२.१ सचिव, II मन्त्रालय -अध्यक्ष

३.२.२ महानिर्देशक, कृषि विभाग -सदस्य

Σ३.२.२क. प्रदेश मन्त्रालयका सचिवहरु मध्येबाट समितिको बैठकमा छलफल हुने विषयसँग सम्बन्धित प्रदेश मन्त्रालयका सचिव - सदस्य

३.२.३ कार्यकारी निर्देशक, नेपाल कृषि अनुसन्धान परिषद् - सदस्य

३.२.४ प्रबन्ध सञ्चालक, कृषि सामग्री कम्पनी लिमिटेड - सदस्य

३.२.५ महाप्रबन्धक, कृषि विकास बैङ्क - सदस्य

Ⓡ३.२.६

II३.२.७ बागवानी, खाद्यान्न, घाँसेवाली विज्ञानसँग सम्बन्धित विषय विज्ञ मध्येबाट कम्तीमा एकजना महिला सहित मन्त्रालयद्वारा मनोनीत तीनजना - सदस्य

II३.२.८ कृषि तथा पशु विज्ञान विषयमा अध्ययन अध्यापन गराउने विश्वविद्यालयमध्येबाट मन्त्रालयले तोकेको विश्वविद्यालयको कम्तीमा सहप्राध्यापकस्तरको बीज विशेषज्ञ एकजना - सदस्य

३.२.९ नेपाल सरकारद्वारा मनोनीत बीउ बिजन उद्यमीहरुमध्येबाट एकजना महिला सहित दुईजना - सदस्य

३.२.१० नेपाल सरकारद्वारा मनोनीत बीउ बिजन उत्पादक र कृषक मध्ये कम्तीमा एकजना महिला सहित दुईजना - सदस्य

३.२.११ प्रमुख, बीउ बिजन गुणस्तर नियन्त्रण केन्द्र - सदस्य-सचिव

३.३ IIखण्ड ३.२.७, ३.२.९ र ३.२.१० बमोजिम मनोनीत सदस्यको पदावधि दुई वर्षको हुनेछ ।

३.४ उपदफा ३.३ मा जुनसुकै कुरा लेखिएको भए तापनि उपदफा ३.२.७, ३.२.९ र ३.२.१० बमोजिम मनोनीत सदस्यलाई निजको पदावधि पूरा नहुँदै नेपाल सरकारले हटाउन

सक्नेछ ।

II३.५ खण्ड ३.२.७, ३.२.९ र ३.२.१० बमोजिमका सदस्य मनोनयन गर्दा समावेशी सिद्धान्तको आधारमा गर्नु पर्नेछ ।

३.६ समितिले आवश्यक देखेमा कुनै स्वदेशी वा विदेशी विशेषज्ञ वा सल्लाहकारलाई समितिको बैठकमा पर्यवेक्षकको रूपमा भाग लिन आमन्त्रण गर्न सक्नेछ ।

४. समितिको बैठक र निर्णय :

४.१ समितिको बैठक अध्यक्षले तोकेको मिति, समय र स्थानमा बस्नेछ ।

४.२ समितिको कूल सदस्य संख्याको पचास प्रतिशत सदस्यहरू उपस्थित भएमा बैठकको लागि गणपूरक संख्या पुगेको मानिनेछ ।

४.३ समितिको बैठकको अध्यक्षता अध्यक्षले गर्नेछ र निजको अनुपस्थितिमा बैठकमा उपस्थित सदस्यहरूले आफूमध्येबाट छानेको सदस्यले बैठकको अध्यक्षता गर्नेछ ।

४.४ समितिको बैठकमा बहुमतको राय मान्य हुनेछ र मत बराबर भएमा अध्यक्षले निर्णयात्मक मत दिनेछ ।

४.५ समितिको निर्णय सदस्य सचिवद्वारा प्रमाणित गरिनेछ ।

४.६ समितिको बैठक सम्बन्धी अन्य कार्यविधि समिति आफैले निर्धारण गरे बमोजिम हुनेछ ।

५. समितिको काम, कर्तव्य र अधिकार :

५.१ बीउ विजन सम्बन्धी राष्ट्रिय नीति तर्जुमा गर्न नेपाल सरकारलाई परामर्श दिने ।

II५.२ बीउ विजन उत्पादन, प्रशोधन, भण्डारण, प्याकेजिङ तथा वितरण कार्यमा प्रदेश सरकार तथा स्थानीय तह र निजी क्षेत्रबीच समन्वय कायम गरी बीउ विजनको गुणस्तर नियन्त्रण तथा मापदण्ड निर्धारणमा एकरूपता ल्याउने ।

५.३ बीउ विजन उद्योगमा लगानी गर्न निजी क्षेत्रलाई प्रोत्साहन गर्ने ।

५.४ नेपालभित्र उत्पादन वा बाहिरबाट आयात भई बिक्री वितरण हुने बीउ विजनको गुणस्तर नियमित तथा नियन्त्रण गर्ने गराउने ।

५.५ नयाँ जातको बीउ विजनहरू तोकिए बमोजिम अनुमोदन, उन्मोचन (रिलीज) र दर्ता गर्ने ।

५.६ नयाँ जातको बीउ विजनको विशिष्टता, एकरूपता र स्थायित्व परीक्षण गरी तोकिए बमोजिम प्रजनकलाई स्वामित्वको अधिकार प्रदान गर्ने ।

५.७ बीउ विजनको गुणस्तर निर्धारण गर्ने ।

५.८ स्वदेशी वा विदेशी निकायहरूद्वारा निर्धारित बीउ विजनको गुणस्तरलाई आवश्यकता अनुसार अनुमोदन गर्ने ।

+५.८क बीउ विजन सम्बन्धी सेवा शुल्कको सम्बन्धमा नेपाल सरकारलाई परामर्श दिने ।

- +५.८ख बालीको किसिम र IIजात सूचित वा पञ्जीकरण गर्ने सम्बन्धमा नेपाल सरकार वा प्रदेश सरकारलाई सिफारिस गर्ने ।
- +५.८ग कसैले अनुमतिपत्र नवीकरण नगराई प्रयोगशाला सञ्चालन गरेको पाइएमा सोको अनुमतिपत्र खारेज गर्ने ।
- +५.८घ IIबीउ विजन निरीक्षक तथा बीउ विजन विश्लेषकको रूपमा काम गर्न अनुमति दिनको लागि परीक्षा लिने ।
- Σ५.८ङ समितिको निर्णयहरू प्रदेश मन्त्रालय, प्रदेश बीउ विजन समिति र बीउ विजन परीक्षण प्रयोगशाला लगायत अन्य सम्बन्धित निकायमा लेखी पठाउने ।
- Σ५.८च प्रदेश बीउ विजन समिति वा स्थानीय बीउ विजन व्यवस्थापन समितिले बीउ विजन सम्बन्धमा परामर्श माग गरेमा आवश्यक परामर्श दिने ।
- Σ५.८छ राष्ट्रिय र प्रदेशस्तरमा परम्परागत रूपमा प्रयोग भइरहेका र लोपोन्मुख जातका बीउ विजनको पहिचान गरी तिनको संरक्षणको लागि राष्ट्रियस्तरमा जीन बैङ्क र प्रदेशस्तरमा सामुदायिक बीउ विजन बैङ्क स्थापना गर्न आवश्यक प्राविधिक र नीतिगत काम गर्ने ।

५.९ बीउ विजन सम्बन्धी अन्य आवश्यक काम कारवाही गर्ने ।

६. उपसमितिहरू गठन गर्न सक्ने :

- ६.१ बीउ विजनको उत्पादन, IIप्रशोधन, भण्डारण तथा विक्री वितरण गर्ने कार्यलाई सुचारू रूपले संचालन गरी गुणस्तरयुक्त बीउ विजन उपलब्ध गराउने प्रयोजनको लागि समितिले आवश्यकता अनुसार विभिन्न उपसमितिहरू गठन गर्न सक्नेछ ।
- ६.२ उप-समितिहरूको काम, कर्तव्य र अधिकार तथा बैठक सम्बन्धी कार्यविधि तोकिए बमोजिम हुनेछ ।

Σ६क. प्रदेश बीउ विजन समितिको गठन :

- ६क.१ प्रदेशमा बीउ विजन सम्बन्धी नीति निर्धारण गरी कार्यान्वयन गर्न र बीउ विजन सम्बन्धी आवश्यक परामर्श दिन प्रदेश सरकारले प्रदेश बीउ विजन समितिको गठन गर्न सक्नेछ ।
- ६क.२ उपदफा ६क.१ बमोजिम गठित समितिको गठन, काम, कर्तव्य र अधिकार प्रदेश कानून बमोजिम हुनेछ ।

Σ६ख. स्थानीय बीउ विजन व्यवस्थापन समिति गठन गर्न सकिने : आफ्नो क्षेत्रभित्र उत्पादन हुने बीउ विजनको स्थानीय तहमा उत्पादन, संरक्षण र सम्बर्द्धन गर्न तथा तत्सम्बन्धमा कृषकलाई परामर्श दिन स्थानीय कानूनमा व्यवस्था भए बमोजिम स्थानीय बीउ विजन व्यवस्थापन समिति गठन गर्न सकिनेछ ।

३७. बीउ विजन गुणस्तर नियन्त्रण केन्द्रको स्थापना:

बीउ बिजनको गुणस्तर नियन्त्रण सम्बन्धी कार्य गर्न तथा समितिको सचिवालयको रूपमा काम गर्न नेपाल सरकारले नेपाल राजपत्रमा सूचना प्रकाशन गरी बीउ बिजन गुणस्तर नियन्त्रण केन्द्रको स्थापना गर्न सक्नेछ ।

८. ऋबीउ बिजन गुणस्तर नियन्त्रण केन्द्रको काम, कर्तव्य र अधिकार :

- ८.१ ऋबिउ बिजन गुणस्तर नियन्त्रण केन्द्रको काम, कर्तव्य र अधिकार देहाय बमोजिम हुनेछ-
- ८.१.१ बीउ बिजन +गुणस्तर नियन्त्रण तथा प्रमाणीकरण सम्बन्धी आवश्यक पूर्वाधारहरू तयार गरी समितिमा पेश गर्ने ।
- ८.१.२ समितिद्वारा स्वीकृत तरीका, स्तर तथा मापदण्ड अनुसार बीउ बिजन प्रमाणित गरी आवश्यकता अनुसार प्रमाणपत्र दिने ।
- +८.१.३ उपदफा ९.४ बमोजिम अनुमतिपत्र प्राप्त व्यक्ति वा संस्थाले शर्त बमोजिम काम गरे नगरेको अनुगमन गर्ने ।
- ८.२ ऋबीउ बिजन गुणस्तर नियन्त्रण केन्द्रको अन्य काम, कर्तव्य र अधिकार तथा त्यस्तो ऋकेन्द्रले बीउ बिजन गुणस्तर नियन्त्रण तथा प्रमाणीकरण गर्दा अपनाउनु पर्ने कार्यविधि तोकिए बमोजिम हुनेछ ।

II ९. बीउ बिजन परीक्षण प्रयोगशालाको स्थापना :

- ९.१ बीउ बिजनको परीक्षण र तत्सम्बन्धी अन्य कार्य गर्नको लागि नेपाल सरकारले बीउ बिजन परीक्षण प्रयोगशालाको स्थापना गर्नेछ ।
- ९.२ बीउ बिजनको परीक्षण र तत्सम्बन्धी अन्य कार्य गर्नको लागि मन्त्रालयले तोकेको मापदण्ड बमोजिम हुने गरी सम्बन्धित प्रदेश कानून बमोजिम प्रदेश मन्त्रालय वा स्थानीय तह वा कुनै व्यक्ति वा निजी संघ संस्थाले बीउ बिजन परीक्षण प्रयोगशालाको स्थापना गर्न सक्नेछन् ।
- ९.३ उपदफा ९.१ र ९.२ बमोजिम स्थापना भएका प्रयोगशालाको प्राविधिक रेखदेख र नियन्त्रण समितिबाट हुनेछ ।

१०. प्रयोगशालाको काम, कर्तव्य र अधिकार :

प्रयोगशालाको काम, कर्तव्य र अधिकार तोकिए बमोजिम हुनेछ ।

II १०क. नवीकरण:

- १०क.१ दफा ९ बमोजिम स्थापना भएका प्रयोगशालाले प्रत्येक वर्ष समितिबाट प्राविधिक परीक्षण (टेक्निकल अडिट) गराई अनुमतिपत्र नवीकरण गराउनु पर्नेछ ।
- १०क.२ उपदफा १०क.१ बमोजिम प्रत्येक वर्ष अनुमतिपत्र नवीकरण नगराएमा वा प्राविधिक परीक्षणबाट तोकेको मापदण्ड पूरा भएको नपाइएमा त्यस्तो प्रयोगशालाको अनुमतिपत्र स्वतः खारेज हुनेछ ।

II ११. बीउ बिजनको किसिम वा जात सूचित वा पञ्जीकृत गर्ने अधिकार:

- ११.१ मन्त्रालयले कृषि कार्यको निमित्त प्रयोग गरिने बीउ बिजनको कुनै किसिम वा जातको गुणस्तर नियमित तथा नियन्त्रण गर्न आवश्यक देखेमा समितिको परामर्श लिई नेपालमा उन्मोचित किसिम वा जातका बीउ बिजनहरूलाई नेपाल राजपत्रमा सूचना प्रकाशित गरी सूचित बीउ बिजनको रूपमा तोक्न सक्नेछ ।
- ११.२ मन्त्रालयले कृषि कार्यको निमित्त प्रयोग गरिने आयातित वा स्थानीय जातका बीउ बिजनको कुनै किसिम वा जातको गुणस्तर नियमित तथा नियन्त्रण गर्न आवश्यक देखेमा समितिको निर्णय बमोजिम पञ्जीकरण गरी त्यस्ता किसिम वा जातका बीउ बिजनहरूलाई पञ्जीकृत बीउ बिजनको रूपमा तोक्न सक्नेछ । त्यसरी बीउ बिजनहरूलाई पञ्जीकृत गरेको सूचना मन्त्रालय तथा समितिको वेबसाइट र अन्य उपयुक्त माध्यमबाट प्रकाशन गर्नु पर्नेछ ।
- ११.३ प्रदेश मन्त्रालयले आफ्नो क्षेत्रभित्र उपयुक्त हुने नेपालमा उन्मोचित किसिम वा जातका बीउ बिजन सूचित गर्न वा आयातित बाहेकको स्थानीय जातका बीउ बिजनको पञ्जीकृत गर्न चाहेमा तोकिएको मापदण्ड र प्रक्रिया पूरा गरी प्रदेश समितिको सिफारिसमा त्यस्तो बीउ बिजन प्रदेश राजपत्रमा सूचना प्रकाशन गरी सूचित गर्ने वा पञ्जीकृत गर्न सक्नेछ । त्यसरी बीउ बिजन सूचित वा पञ्जीकृत गर्दा प्रदेश मन्त्रालयले समितिसँग परामर्श लिनु पर्नेछ ।
- ११.४ मन्त्रालय वा प्रदेश मन्त्रालयले उपदफा ११.१, ११.२ वा ११.३ बमोजिम सूचित बीउ बिजन वा पञ्जीकृत बीउ बिजन तोक्दा विभिन्न क्षेत्रको लागि उपयुक्त हुने बीउ बिजनको किसिम वा जात समेत तोक्नु पर्नेछ ।
- ११.५ यस दफा बमोजिम पञ्जीकृत बीउ बिजन खेतिका लागि उपयुक्त नदेखिएमा त्यसरी पञ्जीकरण गर्ने निकायले सार्वजनिक रूपमा सूचना प्रकाशन गरी पञ्जीकृत बीउ बिजनको सूचीबाट हटाउनेछ । प्रदेश मन्त्रालयले उपदफा ११.३ बमोजिम पञ्जीकृत गरेको बीउ बिजन सो सूचीबाट हटाएमा त्यसको जानकारी समितिलाई दिनु पर्नेछ ।
- ११.६ बीउ बिजनको जात सूचित गर्ने वा पञ्जीकरण गर्ने प्रक्रिया तोकिए बमोजिम हुनेछ र त्यसरी प्रक्रिया तोक्दा बालीहरूका प्रकृति अनुसार बीउ बिजनको जात सूचित गर्ने तथा आयातित वा स्थानीय जातका बीउ बिजनको पञ्जीकरण गर्ने प्रक्रिया फरक-फरक हुने गरी तोक्न सकिनेछ ।

+११क अनुमतिपत्र लिनु पर्ने :

- ११क.१ कुनै व्यक्ति वा संस्थाले बीउ बिजनको बिक्री वितरण सम्बन्धी कारोवार गर्न चाहेमा तोकिए बमोजिमको दस्तुर सहित तोकिएको अधिकारी समक्ष निवेदन दिई तोकिए बमोजिमको ढाँचामा अनुमतिपत्र लिनु पर्नेछ ।
- ११क.२ कसैले उपदफा ११क.१ बमोजिम अनुमति नलिई बीउ बिजन बिक्री वितरण गरेको पाइएमा त्यस्तो बीउ बिजन बाली निरीक्षकले जफत गर्नेछ ।

Σ११क.३ उपदफा ११क.१ बमोजिम प्राप्त अनुमतिपत्र प्रत्येक वर्ष तोकिएको अधिकारी समक्ष निवेदन दिई तोकिए बमोजिमको दस्तुर लिई नवीकरण गराउनु पर्नेछ । अनुमतिपत्रको नवीकरण तथा खारेजी सम्बन्धी कार्यविधि तोकिए बमोजिम हनेछ ।

Σ११ख. बिक्री वितरण गर्न नपाइने:

- ११ख.१ कसैले यस ऐन बमोजिम सूचित वा पञ्जीकरण नभएका बीउ विजन बिक्री गर्न गराउन हुँदैन ।
- ११ख.२ उपदफा ११ख.१ मा जुनसुकै कुरा लेखिएको भए तापनि कृषि अनुसन्धान प्रयोजनको लागि यस ऐन बमोजिम सूचित वा पञ्जीकरण नभएका बीउ विजन बिक्री वितरण गर्न बाधा पर्ने छैन ।

Σ११ग. जफत हुने :

- ११ग.१ कसैले यस ऐनको बर्खिलाप हुने गरी कुनै बीउ विजनको जातीय परीक्षण, गुणस्तर परीक्षण, आयात, निर्यात, उत्पादन, प्रशोधन, ओसारपसार, भण्डारण र बिक्री वितरण गरेमा त्यस्ता बीउ विजनहरू बीउ विजन निरीक्षकले जफत गर्न सक्नेछ ।
- ११ग.२ बीउ विजनको जफत सम्बन्धी अन्य कार्यविधि तोकिए बमोजिम हुनेछ ।

Σ११घ. क्षतिपूर्ति सम्बन्धी व्यवस्था :

- ११घ.१ कसैले बिक्री वितरण गरेको बीउ विजनको गुणस्तर वा गलत सूचनाको कारणले कृषकलाई आर्थिक हानी नोक्सानी पुग्न गएमा मूल्याउन समितिले गरेको मूल्याङ्कन र सिफारिसको आधारमा सम्बन्धित पक्षले कृषकलाई वास्तविक हानि नोक्सानीको क्षतिपूर्ति दिनु पर्नेछ ।
- ११घ.२ उपदफा ११घ.१ बमोजिमको हानि नोक्सानीको मूल्याङ्कन गर्न प्रत्येक जिल्लामा देहाय बमोजिमको मूल्याङ्कन समिति रहनेछ:-
- | | | |
|-----|--|---------|
| (क) | केन्द्रको प्रमुखले तोकेको अधिकृत | -संयोजक |
| (ख) | कृषि सम्बन्धी विषय हेर्ने जिल्लास्तरको कार्यालयको प्रमुख | -सदस्य |
| (ग) | मूल्याङ्कन समितिले तोकेको कृषि विज्ञ | -सदस्य |
| (घ) | नेपाल कृषि अनुसन्धान परिषद्को वैज्ञानिक | -सदस्य |
| (ङ) | सम्बन्धित गाउँपालिका/नगरपालिकाको प्रमुख प्रशासकीय अधिकृत | -सदस्य |
- ११घ.३ उपदफा ११घ. २ बमोजिमको मूल्याङ्कन समितिले आर्थिक हानि नोक्सानीको मूल्याङ्कन गर्दा जग्गाको उत्पादकत्व, बीउ विजनको सिफारिस गुणस्तर, कृषि कार्यको लागि भएको खर्च, उत्पादनमा आएको कमी तथा सो समितिले

आवश्यक ठानेको अन्य आधारमा समेत मूल्याङ्कन गरी उपदफा ११घ. १ बमोजिम क्षतिपूर्तिको रकम सिफारिस गर्नु पर्नेछ ।

II १२. बीउ बिजनको न्यूनतम गुणस्तरको हद तोक्ने :

- १२.१ मन्त्रालयले नेपाल राजपत्रमा सूचना प्रकाशन गरी सूचित बीउ बिजनमध्ये समितिको परामर्श लिई कुनै बीउ बिजनको न्यूनतम गुणस्तरको हद तोक्न सक्नेछ ।
- १२.२ मन्त्रालयले आफ्नो वेबसाइटमा र अन्य उपयुक्त माध्यमबाट सूचना प्रकाशन गरी दफा ११ को उपदफा ११.२ बमोजिम पञ्जीकृत बीउ बिजनमध्ये समितिको परामर्श लिई कुनै बीउ बिजनको हकमा न्यूनतम गुणस्तरको हद तोक्न सक्नेछ ।
- १२.३ प्रदेश मन्त्रालयले प्रदेश राजपत्रमा सूचना प्रकाशन गरी दफा ११ को उपदफा ११.३ बमोजिम सुचित वा पन्जीकृत बीउ बिजनमध्ये प्रदेश बीउ बिजन समितिको परामर्श लिई कुनै बीउ बिजनको हकमा न्यूनतम गुणस्तरको हद तोक्न सक्नेछ ।

१३. सूचित बीउ बिजनको बिक्री वितरण :

- १३.१ सूचित बीउ बिजनको बिक्री वितरण गर्ने व्यक्ति वा संस्थाले आफूले बिक्री वितरण गर्ने बीउको भाँडोमा देहायको विवरण उल्लेख गर्न पर्नेछ -
 - १३.१.१ बीउ बिजनको किसिम र जात,
 - १३.१.२ दफा १२ बमोजिम तोकिएको न्यूनतम गुणस्तरको हद,
 - १३.१.३ रासायनिक पदार्थ प्रयोग गरी उपचार गरिएको भए सोको विवरण,
 - १३.१.४ तोकिए बमोजिमका अन्य कुराहरु ।
- १३.२ उपदफा १३.१ मा जुनसुकै कुरा लेखिएको भए तापनि कुनै खास क्षेत्रको लागि मात्र उपयुक्त हुने भनी प्रजनकले निर्धारण गरेको किसिम र जातको सूचित बीउ बिजन त्यसरी निर्धारण गरिएको क्षेत्र बाहेक अन्य क्षेत्रमा बिक्री वितरण गर्ने वा गराउन पाइने छैन ।

१४. ×.....

१५. सूचित बीउ बिजन निकासी वा पैठारी गर्न स्वीकृति लिनु पर्ने :

- १५.१ कुनै किसिम वा जातको सूचित बीउ बिजन निकासी वा पैठारी गर्ने चाहने II व्यक्ति वा संस्थाले तोकिएको अधिकारी समक्ष तोकिए बमोजिमको नदस्तुर र विवरण सहित निकासी वा पैठारी गर्न स्वीकृतिको निमित्त निवेदन दिनु पर्नेछ ।
- १५.२ उपदफा १५.१ बमोजिमको निवेदन प्राप्त भएपछि तोकिएको अधिकारीले स्वीकृति दिन सक्नेछ ।
- II १५.३ उपदफा १५.२ बमोजिम स्वीकृति प्राप्त भएपछि सम्बन्धित व्यक्ति वा संस्थाले सूचित बीउ बिजनको निकासी वा पैठारी गर्न सक्नेछ ।

II १५क. निकासी वा पैठारीमा रोक लगाउन सक्ने:

- १५क.१ कसैले मानव, पशुपन्छी विरुवा, वातावरण, संस्कृति र जनजीवनमा प्रतिकूल प्रभाव पुर्याउन सक्ने कुनै खास जातको बीउ बिजन वा अनुवंश परिवर्तित जीव (जेनेटिकल्ली मोडिफाइड अर्गानिज्म) वा जीवित रूपमा रूपान्तरित जीव (लिभिङ्ग मोडिफाइड अर्गानिज्म वा वंश नपुसंक बीउ (टर्मिनेटर सीड) को निकासी वा पैठारी गर्नु अघि तोकिए बमोजिम जोखिम विश्लेषण गर्नु पर्नेछ ।
- १५क.२ उपदफा १५क.१ बमोजिम गरिएको जोखिमको विश्लेषणको आधारमा निकासी वा पैठारी गर्न उपयुक्त नदेखिएको बीउ बिजन नेपाल सरकारले नेपाल राजपत्रमा सूचना प्रकाशन गरी निकासी वा पैठारी गर्न रोक लगाउन सक्नेछ ।
- १५क.३ यस दफामा अन्यत्र जुनसुकै कुरा लेखिएको भए तापनि मन्त्रालयको अनुमति लिई दफा १५क.१ मा उल्लिखित प्रकृतिका बीउ बिजनका अध्ययन अनुसन्धान गर्न यस ऐनले बाधा पुऱ्याएको मानिने छैन ।
- १५क.४ उपदफा १५क.३ बमोजिम अनुमति माग गर्दा त्यस्तो बीउ बिजनको संक्षिप्त परिचयात्मक विवरण समावेश गर्नु पर्नेछ ।

Σ १५ख. मूल वा स्रोत बीउ उत्पादनको अनुमति लिनु पर्ने :

- १५ख.१ कुनै व्यक्ति वा संस्थाले मूल वा स्रोत बीउ उत्पादन गर्न चाहेमा अनुमतिको लागि तोकिए बमोजिमको दस्तुर सहित समिति वा प्रदेश समिति समक्ष निवेदन दिनु पर्नेछ ।
- १५ख.२ उपदफा १५ख.१ बमोजिम निवेदन परेमा समितिले आवश्यक जाँचबुझ गरी अनुमति दिन सक्नेछ ।
- १५ख.३ मूल वा स्रोत बीउ उत्पादन गर्न अनुमति दिने सम्बन्धी अन्य व्यवस्था तोकिए बमोजिम हुनेछ ।
- १५ख.४ यस दफामा जुनसुकै कुरा लेखिएको भए तापनि घरायसी प्रयोजनका लागि मूल वा स्रोत बीउ उत्पादन गर्न अनुमति लिनु पर्ने छैन ।

Σ १५ग. वर्णशङ्कर बीउ उत्पादनको अनुमति लिनु पर्ने :

- १५ग.१ कुनै व्यक्ति वा संस्थाले वर्णशङ्कर बीउ उत्पादन गर्न चाहेमा अनुमतिको लागि तोकिए बमोजिमको दस्तुर सहित समिति वा प्रदेश समिति समक्ष निवेदन दिनु पर्नेछ ।
- १५ग.२ उपदफा १५ग.१ बमोजिमको निवेदन प्राप्त भएपछि समितिले आवश्यक जाँचबुझ गरी त्यस्तो बीउ बिजन उत्पादन गर्न अनुमति दिन सक्नेछ ।
- १५ग.३ वर्णशङ्कर बीउ उत्पादन गर्न अनुमति दिने सम्बन्धी अन्य व्यवस्था तोकिए

बमोजिम हुनेछ ।

१५ग.४ यस दफामा जुनसुकै कुरा लेखिएको भए तापनि घरायसी प्रयोजनका लागि वर्णशङ्कर बीउ उत्पादन गर्न अनुमति लिनु पर्ने छैन ।

Σ१५घ. जातीय विकास तथा सम्बर्द्धन गर्न अनुमति लिनु पर्ने :

१५घ.१ कुनै व्यक्ति वा संस्थाले कुनै बीउको जातीय विकास तथा सम्बर्द्धन गर्न चाहेमा अनुमतिको लागि तोकिए बमोजिमको दस्तुर सहित समिति समक्ष निवेदन दिनु पर्नेछ ।

१५घ.२ उपदफा १५घ.१ बमोजिमको निवेदन प्राप्त भएपछि समितिले आवश्यक जाँचबुझ गरी कुनै बीउको जातीय विकास तथा सम्बर्द्धन गर्न अनुमति दिन सक्नेछ ।

१५घ.३ बीउको जातीय विकास तथा सम्बर्द्धन गर्ने सम्बन्धी अनुमति दिने सम्बन्धी अन्य व्यवस्था तोकिए बमोजिम हुनेछ ।

१५घ.४ यस दफामा जुनसुकै कुरा लेखिएको भए तापनि घरायसी प्रयोजनका लागि जातीय विकास तथा सम्बर्द्धन गर्न अनुमति लिनु पर्ने छैन ।

Σ१५ङ. प्रदेश कानून बमोजिम हुने: दफा १५ख., १५ग. र १५घ. बमोजिम मूल वा स्रोत बीउ उत्पादन, वर्णशङ्कर बीउ उत्पादन र जातीय विकास सम्बर्द्धनका सम्बन्धमा समितिले तोकेको गुणस्तर र मापदण्ड अनुरूप हुने गरी प्रदेशले कानून बनाई व्यक्ति वा संस्थालाई अनुमति दिन सक्नेछ ।

ॐ१६. IIबीउ बिजन निरीक्षक तथा बीउ बिजन विश्लेषक सम्बन्धी व्यवस्था:

II१६.१ नेपाल सरकार वा प्रदेश सरकारले देहायको योग्यता पुगेका नेपाली नागरिकलाई बीउ बिजन निरीक्षक तथा बीउ बिजन विश्लेषक नियुक्त गर्न वा तोक्न सक्नेछ-

(क) मान्यताप्राप्त शिक्षण संस्थाबाट कम्तीमा कृषिमा स्नातक तह उत्तीर्ण गरेको वा कृषिमा प्रमाणपत्र तह उत्तीर्ण गरी बीउ बिजन उत्पादनमा कम्तीमा दश वर्षको अनुभव भएको,

(ख) समितिबाट लिइने परीक्षा उत्तीर्ण भएको,

(ग) खण्ड (क) बमोजिम योग्यता पुगेको निजामती कर्मचारी भए निज सेवारत कार्यालयको स्वीकृति प्राप्त भएको ।

१६.२ उपदफा १६.१ बमोजिम IIबीउ बिजन निरीक्षक तथा बीउ बिजन विश्लेषक नियुक्त नभएसम्मको लागि √नेपाल सरकार वा प्रदेश सरकारले सो सम्बन्धमा योग्यता पुगेका IIआफू मातहतका वा स्थानीय तहका अधिकृत स्तरका कर्मचारीलाई IIबीउ बिजन निरीक्षक वा बीउ बिजन विश्लेषकको रूपमा काम गर्न तोक्न सक्नेछ ।

१६.३ उपदफा १६.१ र १६.२ मा उल्लिखित अवस्थामा बाहेक कसैले पनि यस ऐन बमोजिम

अनुमतिपत्र नलिई बाली निरीक्षण गर्न, बीउ बिजनको नमुना सङ्कलन गर्न तथा बीउ बिजन विश्लेषण गर्न हुँदैन ।

१६.४ उपदफा १६.३ बमोजिमको अनुमतिपत्र लिन चाहने तोकिए बमोजिमको योग्यता पुगेको व्यक्तिले समितिबाट लिइने परीक्षा उत्तीर्ण गर्नु पर्नेछ ।

१६.५ उपदफा १६.४ बमोजिमको परीक्षा उत्तीर्ण भएको व्यक्तिले IIबीउ बिजन निरीक्षक वा बीउ बिजन विश्लेषकको रूपमा व्यवसाय सञ्चालन गर्ने अनुमतिपत्र प्राप्त गर्न समिति समक्ष तोकिएको दस्तुर सहित तोकिएको ढाँचामा निवेदन दिनु पर्नेछ ।

१६.६ उपदफा १६.५ बमोजिम निवेदन पर्न आएमा तोकिए बमोजिमको दस्तुर लिई तोकिएको शर्त र ढाँचामा समितिले अनुमतिपत्र दिनेछ । यसरी दिइएको अनुमतिपत्र दुई वर्षसम्म बहाल रहनेछ ।

१६.७ उपदफा १६.६ बमोजिम दिइएको अनुमतिपत्र तोकिए बमोजिम नवीकरण गराउनु पर्नेछ ।

१६.८ उपदफा १६.७ बमोजिम अनुमतिपत्र नवीकरण नगराएमा त्यस्तो अनुमतिपत्र स्वतः रद्द हुनेछ ।

१६.९ उपदफा १६.४ बमोजिमको परीक्षा सम्बन्धी अन्य व्यवस्था तोकिए बमोजिम हुनेछ ।

३१७. II बीउ बिजन निरीक्षक तथा बीउ बिजन विश्लेषकको काम, कर्तव्य र अधिकार:

IIबीउ बिजन निरीक्षक तथा बीउ बिजन विश्लेषकको काम, कर्तव्य र अधिकार तोकिए बमोजिम हुनेछ ।

+१७क सेवा शुल्क लिन सक्ने :

१७क.१ √ नेपाल सरकार वा प्रदेश सरकारले यस ऐन बमोजिम उपलब्ध गराउने कुनै सेवा बापत नेपाल राजपत्रमा सूचना प्रकाशन गरी तोकिएको सेवा शुल्क लिन सक्नेछ ।

१७क.२ कुनै व्यक्ति वा संस्थाले यस ऐन बमोजिम कुनै सेवा प्रदान गर्दा समितिबाट स्वीकृत गरे बमोजिमको सेवा शुल्क लिन सक्नेछ ।

१८. नेपाल सरकारले मान्यता दिने :

नेपाल सरकारले समितिको परामर्श लिई नेपाल राजपत्रमा सूचना प्रकाशन गरी बीउ बिजन परीक्षण वा प्रमाणीकरण गर्ने +वा जात परीक्षण गर्ने कुनै स्वदेशी वा विदेशी वा अन्तराष्ट्रिय संस्थालाई यस ऐनको प्रयोजनका लागि मान्यता प्रदान गर्न सक्नेछ ।

II११८क कृषकको अधिकार रहने: (१) नेपालमा परम्परादेखि नै प्रयोग र अवलम्बन गरिदै आएको स्थानीय बीउ बिजन वा जात वा कृषि प्रजातिको बालीको बीउ बिजनमा कृषकको स्वामित्व, जात छनौट, संरक्षण र वितरणको अधिकार रहनेछ ।

(२) नेपालमा कुनै कृषक समूहले परम्परादेखि सामूहिक रूपमा प्रयोग र अवलम्बन गरिदै आएको स्थानीय बीउ बिजन वा जात वा कृषि प्रजातिको बालीको बीउ बिजन त्यस्तो कृषक समूहको नाममा सामूहिक स्वामित्व हुने गरी प्रचलित कानून बमोजिम दर्ता गर्न सक्नेछन् ।

+१९. दण्ड सजाय :

१९.१ कसैले दफा ९ बमोजिम अनुमतिपत्र नलिई प्रयोगशाला सञ्चालन गरेमा IIपचास हजारदेखि एक लाख रुपैयाँसम्म जरिवाना वा एक महिनादेखि तीन महिनासम्म कैद वा दुवै सजाय हुनेछ।

१९.२ कसैले दफा ११क. र ११ख. विपरीत बीउ बिजन बिक्री वितरण गरे वा गराएमा IIपचास हजारदेखि एक लाख एक रुपैयाँसम्म जरिवाना वा एक महिनादेखि तीन महिना कैद वा दुवै सजाय हुनेछ ।

१९.३ कसैले दफा १३ बमोजिमको विवरण नखुलाई बीउ बिजन बिक्री वितरण गरे वा गराएमा IIदश हजारदेखि पचास हजार रुपैयाँसम्म जरिवाना वा एक महिनादेखि तीन महिना कैद वा दुवै सजाय हुनेछ ।

१९.४ कसैले उपदफा १६.३ विपरीत कुनै कार्य गरेमा IIपच्चीस हजार रुपैयाँ जरिवाना वा एक महिनादेखि तीन महिना कैद वा दुवै सजाय हुनेछ ।

१९.५ उपदफा १९.१, १९.२, १९.३ र १९.४ मा लेखिएदेखि बाहेक यो ऐन वा यस ऐन अन्तर्गत बनेको नियम विपरीत कुनै काम गर्ने गराउने व्यक्ति वा संस्थालाई IIपन्ध्र हजारदेखि पच्चीस हजार रुपैयाँसम्म जरिवाना वा एक महिनादेखि दुई महिना कैद वा दुवै सजाय हुनेछ ।

Σ१९.६ कसैले बीउ बिजन निरीक्षक तथा बीउ बिजन विश्लेषकलाई यो ऐन तथा यस ऐन अन्तर्गत बनेका नियम कार्यान्वयन गर्दाका बखत कुनै बाधा अवरोध खडा गरेमा वा धम्की दिएमा दफा १६ को उपदफा १६.१ बमोजिम नियुक्त वा उपदफा १६.२ बमोजिम तोकिएको बीउ बिजन निरीक्षक तथा बीउ बिजन विश्लेषकले पटकैपिच्छे pच्चीस हजार रुपैयाँसम्म जरिवाना गर्नेछ ।

२०. सरकार बादी हुने :

यो ऐन अन्तर्गतका मुद्दामा नेपाल सरकार बादी हुनेछ।

२१. मुद्दाको तहकिकात र दायरी :

२१.१ यस ऐन बमोजिम सजाय हुने कसूर सम्बन्धी मुद्दाको तहकिकात IIदफा १६ को उपदफा १६.१ बमोजिम नियुक्त वा उपदफा १६.२ बमोजिम तोकिएको बीउ बिजन निरीक्षक तथा बीउ बिजन विश्लेषकले गर्नेछ र त्यस्तो तहकिकातको काम पूरा भएपछि मुद्दा हेर्ने अधिकारी समक्ष मुद्दा दायर गर्नेछ ।

२१.२ उपदफा २१.१ बमोजिम मुद्दा तहकिकात र दायर गर्दा बीउ विजन निरीक्षकले सरकारी वकीलको राय लिन सक्नेछ । II सरकारी वकिलको राय लिई त्यस्तो राय बमोजिम मुद्दा चलाउनु पर्नेछ ।

Σ२१क प्रचलित कानून बमोजिम मुद्दा चलाउन बाधा नपर्ने : यस ऐन बमोजिम कसूर ठहरिने कार्य अन्य प्रचलित कानून बमोजिम पनि कसूर ठहरिने रहेछ भने सो ऐन बमोजिम मुद्दा चलाउन यस ऐनले बाधा पुऱ्याएको मानिने छैन ।

२२. मुद्दा हेर्ने अधिकार :

२२.१ यो ऐन अन्तर्गतको मुद्दा हेर्ने अधिकार तोकिए बमोजिमको अधिकारीलाई हुनेछ ।

२२.२ उपदफा २२.१ बमोजिम मुद्दाको कारवाही र किनारा गर्दा तोकिएको अधिकारीले विशेष अदालत ऐन, २०५९ बमोजिमको कार्यविधि अपनाउनेछ ।

Σ२२.३ उपदफा २२.१ बमोजिम मुद्दा हेर्ने अधिकारीले गरेको निर्णयमा चित्त नबुझ्ने पक्षले निर्णय भएको मितिले पैतिस दिनभित्र सम्बन्धित जिल्ला अदालतमा पुनरावेदन गर्न सक्नेछ ।

२३. असल नियतले गरेको कामको बचाउ :

ःबाली निरीक्षक वा बीउ विजन नमूना सङ्कलक वा बीउ विजन विश्लेषक वा यस ऐन अन्तर्गत काम गर्ने अधिकार प्राप्त कुनै कर्मचारीले यस ऐन बमोजिम आफ्नो कर्तव्यको पालन गर्दा असल नियतले गरेको काम कारवाहीमा निज व्यक्तिगत रूपमा जवाफदेही हुनेछैन । तर कसैलाई अनावश्यक दुःख, हैरानी वा झन्झट दिने नियतले काम गरेमा सम्बन्धित व्यक्ति त्यसको लागि जवाफदेही हुनेछ ।

२४. नियम बनाउने अधिकार :

यस ऐनको उद्देश्य कार्यान्वयन गर्नका लागि नेपाल सरकारले आवश्यक नियमहरू बनाउन सक्नेछ ।

द्रष्टव्य:

(क) ऐन लागू भएको मिति र स्थान :

१. मिति २०४६/४ /३० मा प्रकाशित नेपाल राजपत्रमा काठमाण्डौ, भक्तपुर र ललितपुर जिल्लाहरूमा २०४६ साल भाद्र १ गते देखि ऐन प्रारम्भ हुने गरी तोकिएको ।

२. मिति २०६१/१०/ ०१ मा प्रकाशित नेपाल राजपत्रमा ताप्लेजुङ्ग, पाँचथर ईलाम, झापा समेतका जिल्लाहरूमा २०६१ साल माघ १ गते देखि ऐन प्रारम्भ हुने गरी तोकिएको ।

(ख) रूपान्तरण :

१. विशेष अदालत ऐन, २०५९ द्वारा रूपान्तर भएका शब्दहरू "विशेष अदालत ऐन, २०३१ को सट्टा "विशेष अदालत ऐन, २०५९" ।

२. केही नेपाल कानून संशोधन गर्ने ऐन, २०६३ बमोजिम रूपान्तर भएका शब्दहरू:-
श्री ५ को सरकारको सट्टा "नेपाल सरकार" ।
- II३. मूल ऐनको ठाँउ ठाँउमा रहेका देहायका शब्दहरूको सट्टा देहाय बमोजिमका शब्दहरू राखी रूपान्तर गरिएको छ ।
- (१) "कृषि तथा पशुपन्छी विकास मन्त्रालय" भन्ने शब्दहरूको सट्टामा "मन्त्रालय" ।
- (२) "बाली निरीक्षक, बीउ विजन नमुना सङ्कलक" भन्ने शब्दहरूको सट्टामा "बीउ विजन निरीक्षक" ।

-
- ☺ यो ऐन २०६५ साल जेठ १५ गतेबाट लागू भएको ।
- गणतन्त्र सुदृढीकरण तथा केही नेपाल कानून संशोधन गर्ने ऐन, २०६६ द्वारा भिकिएको ।
- ✍ मिति २०४६।४।३० को नेपाल राजपत्रमा प्रकाशित सूचना बमोजिम काठमाडौं, भक्तपुर र ललितपुर जिल्लाहरूमा २०४६ साल भाद्र १ गतेदेखि ऐन प्रारम्भ हुने र मिति २०६१।१०।१ को नेपाल राजपत्रमा प्रकाशित सूचना बमोजिम ताप्लेजुङ, पाँचथर, ईलाम, भ्राप समेतका जिल्लाहरूमा २०६१ साल माघ १ गते देखि ऐन प्रारम्भ हुने गरी तोकिएको ।
- II बीउ विजन (दोश्रो संशोधन) ऐन, २०७९ द्वारा संशोधित ।
- ⌘ बीउ विजन (पहिलो संशोधन) ऐन, २०६४ द्वारा संशोधित ।
- ∑ बीउ विजन (दोश्रो संशोधन) ऐन, २०७९ द्वारा थप ।
- + बीउ विजन (पहिलो संशोधन) ऐन, २०६४ द्वारा थप ।
- √ नेपालको संविधान अनुकूल बनाउन केही नेपाल ऐनलाई संशोधन गर्ने ऐन, २०७५ द्वारा संशोधित ।
- ® बीउ विजन (दोश्रो संशोधन) ऐन, २०७९ द्वारा भिकिएको ।
- × बीउ विजन (पहिलो संशोधन) ऐन, २०६४ द्वारा खारेज ।



प्रयोगशालामा व्यावहारिक रूपमा बीउ परिक्षण गर्न सिकाइदैं तालिमका सहभागीहरु



उन्नत बीउ उत्पादकहरुलाई बीउ विज्ञान उत्पादन, आपूर्ति तथा व्यवस्थापन निर्देशिका, २०७८ तथा विधुतिय बीउ विज्ञान प्रणाली (DESES) सम्बन्धि अभिमुखीकरण कार्यक्रम, झुम्का, तालिम केन्द्र



बीउको नमुना संकलन गर्दै कृषि अनुसन्धान निर्देशनालय तरहरा, सुनसरी



धानको बीउ वाली निरिक्षण, कृषि विकास फार्म चन्द्रडाँगी, झापा



जाईका सीड प्रोजेक्ट, कृषि ज्ञान केन्द्रहरु र बीउ विज्ञान प्रयोगशाला झुम्का, सुनसरीद्वारा संयुक्त रूपमा संचालित तालिम र कृषक दिवस

